

Документ подписан простой электронной подписью

Информация о владельце:

ФИО: Волков В.В.

Должность: Ректор

Дата подписания: 28.10.2022 16:32:48

Уникальный программный ключ:

ed68fd4b85b778e0f0b1bfea5dbc56cf4148f1229917e799a70e51517ff6d591

*Приложение № 6б*

## **ПРОГРАММА**

### **вступительных испытаний**

для поступающих на обучение по направлению подготовки

**38.04.01 Экономика**

**магистратура**

форма обучения - очная

язык обучения - русский

## 1. Пояснительная записка

**Цель** вступительных испытаний состоит в выявлении среди поступающих лиц, мотивированных к обучению, обладающих необходимым уровнем подготовки по результатам предыдущей ступени получения высшего образования для обучения по направлению 38.04.01 Экономика (уровень магистратуры).

Цель вступительных испытаний достигается посредством решения следующих **задач**:

- установления степени знаний поступающего в области высшей математики (в соответствии с требованиями ФГОС ВО по направлению 38.03.01 Экономика (уровень бакалавриата));
- определения уровня осведомленности поступающего относительно академических и прикладных возможностей экономической науки;
- определения уровня осведомленности поступающего относительно содержания образовательных программ магистратуры по направлению 38.03.01 Экономика на факультете экономики АНООВО «ЕУСПб», возможностей для написания выпускной квалификационной работы (диссертации на соискание квалификационной степени магистра) с учетом научных интересов поступающего и членов профессорско-преподавательского состава факультета.

Лица, желающие освоить образовательную программу по направлению Экономика (магистратура), и имеющие образование не ниже бакалавра, допускаются к конкурсу по результатам сдачи вступительных испытаний.

Программа вступительных испытаний составлена с учетом требований федерального государственного образовательного стандарта высшего образования уровня бакалавриата (по направлению 38.03.01 Экономика) и позволяет установить степень освоения поступающим основных разделов высшей математики в пределах требований, предъявляемых к программам уровня бакалавриата по указанному направлению подготовки.

## 2. Формат вступительных испытаний, критерии оценивания

### 2.1. Формат вступительных испытаний

Вступительные испытания на направление подготовки 38.04.01 Экономика (магистратура) состоят из письменного экзамена по высшей математике и собеседования, в соответствии с Приложением № 1 к «Правилам приема в Автономную некоммерческую образовательную организацию высшего образования «Европейский университет в Санкт-Петербурге» на обучение по образовательным программам высшего образования – программам магистратуры в 2023 году» Европейского университета (далее – Правила приема Университета). **Письменный экзамен по высшей математике имеет приоритетное значение** при подведении итогов конкурса.

**Язык вступительных испытаний – русский.**

**Все вступительные испытания** на направление подготовки 38.04.01 Экономика в 2023 году проходят только в дистанционной форме.

**Письменный экзамен по высшей математике** предполагает выявить знания поступающим высшей математики в объеме, необходимом для изучения экономики. Письменный экзамен состоит из вопросов по высшей математике (в пределах требований

ФГОС ВО по направлению 38.03.01 Экономика (уровень бакалавриата)).

Длительность письменного экзамена по высшей математике составляет **120 минут**.

Во время проведения письменного экзамена поступающим запрещается иметь при себе и использовать справочные материалы (учебники, учебные пособия, справочники, любого вида записи, электронные средства запоминания и хранения информации, и т.п.), средства связи, помимо средств связи, необходимых для проведения вступительных испытаний с использованием дистанционных технологий.

Результаты письменного экзамена размещаются на официальном сайте Университета не позднее второго рабочего дня после проведения экзамена.

**Собеседование с поступающим** проводится в устной форме с целью выявления способности и готовности соискателя к осуществлению образовательной и исследовательской деятельности в рамках направления магистратуры, выявления мотивации поступающего к изучению экономики, его заинтересованность в экономических вопросах и знание базовых основ экономической теории.

Собеседование проходит в форме беседы членов Приемной комиссии с поступающим в рамках круга вопросов, очерченных Программой вступительных испытаний (см. п. 3.3). Длительность собеседования с одним поступающим составляет не более 30 минут.

Результаты оценивания собеседования размещаются на официальном сайте Университета в день его проведения.

Поступающие должны проходить вступительные испытания в следующей последовательности: письменный экзамен по высшей математике, собеседование. Поступающие, не прошедшие вступительное испытание по уважительной причине (болезнь или иные обстоятельства, подтвержденные документально):

- допускаются к сдаче пропущенного вступительного испытания в другой группе или в резервный день;
- допускаются к сдаче следующего в расписании вступительного испытания только после прохождения пропущенного вступительного испытания (в другой группе или в резервный день).

## **2.2. Критерии оценивания**

Для повышения качества и объективности оценки знаний поступающих на каждом из вступительных испытаний оценка знаний производится с использованием 100-балльной шкалы. Проходным является 41 балл и выше. Получение на вступительном испытании 40 баллов и ниже означает, что поступающий не допускается к сдаче следующего вступительного испытания и участию в конкурсе.

При оценивании знаний поступающих, участвующих во вступительных испытаниях, члены экзаменационной комиссии факультета экономики руководствуются следующими общими критериями. Поступающий на программу магистратуры должен обладать универсальными и общепрофессиональными компетенциями в соответствии с требованиями ФГОС ВО по направлению 38.03.01 Экономика (уровень бакалавриата), включая:

- способность к коммуникации на русском языке для решения задач межличностного и межкультурного взаимодействия;

- способность к самоорганизации и самообразованию;
- способность использовать основы знаний, полученных на предыдущей ступени образования (не ниже уровня бакалавриата), в различных сферах деятельности;
- способность осуществлять сбор, анализ и обработку данных, необходимых для решения профессиональных задач;
- способность выбирать инструментальные средства для обработки экономических данных в соответствии с поставленной задачей, анализировать результаты расчетов и обосновывать полученные выводы;
- способность решать стандартные задачи профессиональной деятельности на основе информационной и библиографической культуры.

Каждое задание письменного экзамена по высшей математике имеет указание максимального количества баллов, которые можно получить в случае полностью правильного ответа на соответствующее задание. Задания письменного экзамена состоят из трех типов: тестовые задания (критерии оценивания приведены в таблице 1), задания с открытым ответом (критерии оценивания приведены в таблице 2). Критерии оценивания в таблице 2 даны из максимума в 10 баллов. В случае, если определено иное максимальное количество баллов, выставаемый балл пересчитывается пропорционально.

Таблица 1. Критерии оценки ответов на тестовые задания

Балл	Критерий
<b>Удовлетворительные результаты</b>	
Максимальный по данному типу задания	На задание дан правильный ответ.
<b>Неудовлетворительные результаты</b>	
0	На задание дан неправильный ответ.

Каждое задание с открытым ответом в письменном экзамене оценивается по следующим пяти критериям:

- умение выбрать правильный метод для решения задачи;
- умение корректно применить выбранный метод для решения задачи;
- умение грамотно осуществлять арифметические операции и алгебраические преобразования;
- понимание допущений, связанных с выбранным методом или особенностью постановки задачи;
- грамотность речи, использование научной лексики.

Таблица 2. Критерии оценки письменных ответов на задания с открытым ответом по высшей математике (исходя из максимума в 10 баллов)

Балл	Критерий
<b>Удовлетворительные результаты (5-10 баллов)</b>	
<b>Максимальный уровень сформированности проверяемых компетенций и проверяемых знаний</b>	
10	На вопрос дан правильный ответ. Верно выбран метод решения задания. Выбранный метод применен корректно. Все необходимые допущения по ходу решения задания сформулированы в полном объеме. Соблюдены нормы письменной литературной речи, используется научная лексика.

Балл	Критерий
9	На вопрос дан правильный ответ. Верно выбран метод решения задания. Выбранный метод применен корректно. Некоторые необходимые допущения в ходе решения задания не сформулированы в явном виде. Соблюдены нормы письменной литературной речи, используется научная лексика.
<b>Высокий уровень сформированности проверяемых компетенций и проверяемых знаний</b>	
8	На вопрос дан в целом правильный ответ. Верно выбран метод решения задания. Выбранный метод применен корректно. Некоторые необходимые допущения в ходе решения задания не сформулированы в явном виде. Соблюдены нормы письменной литературной речи, используется научная лексика.
7	При ответе на вопрос использован верный метод решения. В применении метода допущены незначительные ошибки. Некоторые необходимые допущения в ходе решения задания не сформулированы в явном виде. Соблюдены нормы письменной литературной речи, используется научная лексика.
<b>Средний уровень сформированности проверяемых компетенций и проверяемых знаний</b>	
6	Ответ на вопрос дан с применением верного метода, в применении которого допущено несколько незначительных ошибок (не указаны условия существования решения, в частности, область допустимых значений выражений; область допустимых значений найдена неверно; не произведена проверка результата в том случае, где она необходима). Некоторые необходимые допущения в ходе решения задания не сформулированы в явном виде. Соблюдены основные нормы письменной литературной речи, используется научная лексика.
5	Ответ на вопрос дан с применением верного метода, в применении которого допущено несколько незначительных ошибок (не указаны условия существования решения, в частности, область допустимых значений выражений; область допустимых значений найдена неверно; не произведена проверка результата в том случае, где она необходима). Некоторые необходимые допущения в ходе решения задания не сформулированы в явном виде. Есть незначительные нарушения норм письменной литературной речи.
<b>Неудовлетворительные результаты (0-4 балла)</b>	
<b>Низкий уровень сформированности проверяемых компетенций и проверяемых знаний</b>	
4	Метод решения задания выбран верно, однако в применении метода имеются грубые ошибки, свидетельствующие о непонимании метода и показывающие, что поступающий не умеет применять теоретические методы в ходе решения заданий. Допущения, необходимые для решения задания, не сформулированы. Есть незначительные нарушения норм письменной литературной речи.
3	Метод решения задания выбран верно, однако в применении метода имеются грубые ошибки, свидетельствующие о непонимании метода и показывающие, что поступающий не знает основных теоретических определений, понятий, формул, правил, теорем или (и) не умеет их применять в ходе решения заданий. Допущения, необходимые для решения задания, не сформулированы. Есть нарушения норм письменной литературной речи.
<b>Крайне низкий уровень сформированности проверяемых компетенций и проверяемых знаний</b>	
2	Метод решения выбран в принципе верно, однако не реализован, в результате чего задание решено лишь частично. Отсутствует понимание допущений, необходимых для корректного ответа на вопрос. Есть нарушения норм письменной литературной речи.
1	Непонимание смысла задания. Метод решения выбран неверно, задание не решено. Выбранный метод решения задания применен с грубыми ошибками. Отсутствует понимание допущений, необходимых для корректного ответа на вопрос. Есть нарушения норм письменной литературной речи.
0	На вопросы не дано никакого ответа.

### Критерии оценивания собеседования:

Устные вопросы собеседования оцениваются по следующим критериям:

- умение логично мыслить и корректно излагать собственную точку зрения;
- умение формулировать и аргументировать свою точку зрения;
- наличие интереса к актуальным экономическим проблемам;
- умение проследить взаимосвязи между теоретическим материалом (в том числе усвоенным в результате обучения на предыдущих ступенях) и будущей практической деятельностью;
- степень мотивации к обучению именно по направлению 38.04.01 Экономика, реализуемому на факультете экономики Университета;
- грамотность речи, использование научной лексики.

Таблица 3. Критерии оценки устных ответов на вопросы собеседования

Балл	Критерий
<b>Удовлетворительные результаты (41-100 баллов)</b>	
<b>Максимальный уровень сформированности проверяемых компетенций и проверяемых знаний</b>	
91-100	Беседа с членами комиссии свидетельствует об умении четко мыслить, грамотно, логично и корректно излагать собственную точку зрения, о широкой эрудиции абитуриента и навыке активной, творческой работы. Продемонстрированы хорошие осведомленность и представление об актуальных событиях в экономической жизни России и мира за последние полгода. Поступающий демонстрирует способность логически связывать теоретический материал с будущей практической деятельностью, осознанно привлекает собственный опыт, видит возможности реализации теоретических положений на практике. Поступающий имеет четкую мотивацию к обучению на магистерской программе в Европейском университете в Санкт-Петербурге. Соблюдены нормы литературной речи, используется научная лексика.
81-90	Беседа с членами комиссии свидетельствует об умении грамотно, логично и корректно излагать собственную точку зрения, о широкой эрудиции абитуриента. Поступающий имеет мотивацию к обучению на магистерской программе в Европейском университете в Санкт-Петербурге. Поступающий интересуется экономическими процессами, но не вполне четко представляет себе возможности реализации знаний и умений, полученных в магистратуре, на практике в будущем. Соблюдены нормы литературной речи, используется научная лексика.
<b>Высокий уровень сформированности проверяемых компетенций и проверяемых знаний</b>	
71-80	Содержание беседы, аргументация свидетельствуют о способности и готовности поступающего обучаться в магистратуре Европейского университета в Санкт-Петербурге. Он свободно ведет диалог с членами комиссии. Поступающий хорошо информирован об актуальных экономических процессах, представляет себе процесс обучения в магистратуре, демонстрирует достаточную лексическую и стилистическую грамотность ответов. Соблюдены нормы литературной речи, используется научная лексика.
61-70	Содержание беседы, аргументация свидетельствуют о способности и готовности поступающего обучаться в магистратуре Европейского университета в Санкт-Петербурге. Он свободно ведет диалог с членами комиссии. Поступающий не в полной мере информирован об актуальных экономических процессах, но хорошо представляет себе процесс обучения в магистратуре, демонстрирует достаточную лексическую и стилистическую грамотность ответов.
<b>Средний уровень сформированности проверяемых компетенций и проверяемых знаний</b>	

<b>Балл</b>	<b>Критерий</b>
51-60	Представленная аргументация формальна. Поступающий имеет намерение обучаться в магистратуре по направлению 38.04.01 Экономика, однако не может четко сформулировать мотивы своего желания. Поступающий не вполне информирован об актуальных экономических процессах, но хорошо представляет себе процесс обучения в магистратуре, демонстрирует достаточную лексическую и стилистическую грамотность.
41-50	Представленная аргументация шаблонна. Поступающий имеет общее намерение обучаться в магистратуре по направлению 38.04.01 Экономика, однако недостаточно хорошо представляет себе отличительные особенности обучения в Европейском университете в Санкт-Петербурге. Поступающий не вполне информирован об актуальных экономических процессах, но хорошо представляет себе процесс обучения в магистратуре. Продемонстрирована достаточная лексическая и стилистическая грамотность ответов.
<b>Неудовлетворительные результаты (0-40 баллов)</b>	
<b>Низкий уровень сформированности проверяемых компетенций и проверяемых знаний</b>	
21-40	Поступающий не может сформулировать мотивы или формулирует их с трудом, его суждения отличаются поверхностностью, отсутствием убедительной аргументации. Обозначенная поступающим мотивация слабо коррелирует с обучением в магистратуре Европейского университета по направлению 38.04.01 Экономика. Поступающий не демонстрирует осведомленность и представление об актуальных событиях в экономической жизни России и мира за последние полгода. Поступающий демонстрирует поверхностное знакомство с содержательным наполнением образовательных программ, реализуемых в Европейском университете в Санкт-Петербурге по направлению 38.04.01 Экономика в рамках магистратуры. Поступающий испытывает затруднения при ответе на вопросы членов комиссии. В речи преобладает бытовая, просторечная лексика.
<b>Крайне низкий уровень сформированности проверяемых компетенций и проверяемых знаний</b>	
0-20	Поступающий не может сформулировать мотивы или формулирует их с трудом, его суждения отличаются поверхностностью, слабой аргументацией. Обозначенная поступающим мотивация не предполагает обучения в магистратуре Европейского университета по направлению 38.04.01 Экономика. Поступающий не демонстрирует осведомленность и представление об актуальных событиях в экономической жизни России и мира за последние полгода. Поступающий демонстрирует отсутствие знакомства с содержательным наполнением образовательных программ, реализуемых в Европейском университете в Санкт-Петербурге по направлению 38.04.01 Экономика в рамках магистратуры. При ответе на вопросы членов комиссии поступающий обнаруживает незнание, непонимание большей части общекультурного материала, предусмотренного программой вступительного испытания в магистратуру. В речи преобладает бытовая, просторечная лексика.

### **3. Программа вступительных испытаний**

#### **3.1. Письменный экзамен**

Письменный экзамен предполагает выявление знания высшей математики в объеме, необходимом для изучения экономики. Письменный экзамен состоит из вопросов по высшей математике в пределах требований ФГОС ВО по направлению 38.03.01 Экономика (уровень бакалавриата).

#### **3.2. Содержание вступительного экзамена**

Вопросы по математике основаны на программе математики для экономических вузов. Поступающим предлагается ряд задач. Задачи формально не имеют экономической интерпретации, но сам подбор типов задач связан с возможными экономическими приложениями. Так, обязательно включаются задания на исследование с параметром, поскольку они постоянно используются в методе сравнительной статики. Обычно также

включаются задачи на отыскание максимумов и минимумов, задания на построение графиков, простые задачи по линейной алгебре и теории вероятностей. Ожидаемый минимум знаний соответствует требованиям ФГОС ВО по направлению 38.03.01 Экономика (уровень бакалавриата).

### **Содержание разделов**

#### **Раздел I. Линейная алгебра**

1. Векторы, матрицы и действия с ними. Линейная зависимость системы векторов. Базис линейного пространства. Скалярное произведение.

2. Определитель квадратной матрицы. Вычисление определителей. Разложение определителя по строке и по столбцу.

3. Транспонированная матрица. Обратная матрица. Ранг матрицы. Специальные виды матриц.

4. Системы линейных уравнений. Метод Крамера. Метод Гаусса. Фундаментальная система решений.

5. Собственные числа и собственные векторы матрицы.

#### **Раздел II. Математический анализ**

1. Функции одной переменной. Предел функции. Производные. Разложение функции в ряд Тейлора. Исследование и построение графика функции. Неопределенный и определенный интегралы.

2. Функции многих переменных. Частные производные. Полный дифференциал. Градиент функции. Производная по направлению. Матрица Гессе. Безусловный экстремум функции многих переменных. Необходимые и достаточные условия экстремума функции многих переменных.

3. Выпуклые функции и множества. Оптимизация при наличии ограничений. Функция Лагранжа и ее стационарные точки. Условия второго порядка.

#### **Раздел III. Теория вероятностей**

1. Основные понятия теории вероятностей. Случайные события и случайные величины. Функция плотности распределения. Совместное распределение нескольких случайных величин. Условные распределения.

2. Характеристики распределений случайных величин (математическое ожидание, дисперсия, ковариация). Свойства математического ожидания, дисперсии и ковариации. Условное математическое ожидание.

3. Нормальное распределение и связанные с ним хи-квадрат распределение, распределения Стьюдента и Фишера, и их основные свойства. Статистические таблицы и их использование.

### **Литература:**

#### **I. Учебники**

1. Кудрявцев Л.Д. *Курс математического анализа*. - М.: Юрайт, 2012.

2. Бугров Я. С., Никольский С.М. *Высшая математика. Дифференциальное и интегральное исчисление*. - М.: Дрофа, 2007.

3. Бугров Я. С., Никольский С.М. *Высшая математика. Элементы линейной алгебры и аналитической геометрии*. -М.: Дрофа, 2009.



4. Ильин В.А., Позняк Э.Г. *Линейная алгебра*. - М.: ФИЗМАТЛИТ, 2010.
5. Колемаев В.А., Калинина В. *Теория вероятностей и математическая статистика*. - М.: КноРус, 2012.

## II. Задачники

1. Бугров Я.С., Никольский С.М. *Высшая математика. Задачник*. - М.: ФИЗМАТЛИТ, 2001.
2. Минорский В.П. *Сборник задач по высшей математике*. - М.: ФИЗМАТЛИТ, 2010.

### 3.2.1. Примеры заданий вступительных испытаний

#### Раздел «Высшая математика»

#### Часть 1. Тестовые вопросы без пояснений – всего 8 вопросов (5 баллов за каждый)

##### Задание 1.1

Является ли множество

$\{(x, y) \in \mathbb{R}^2 \mid 2y - 3x \geq 3, x - 2y \geq 0, x^2 + y^2 \leq 5\}$  выпуклым?

Варианты ответа:

- a. да
- b. нет

##### Задание 1.2

Пусть события  $A$  и  $E$  зависимы. Тогда события  $\bar{A}$  (не  $A$ ) и  $\bar{E}$  (не  $E$ ):

- a. независимы
- b. зависимы
- c. могут быть как зависимы, так и независимы (приведенной информации недостаточно)

##### Задание 1.3

Чему равна размерность пространства, натянутого на векторы

$v_1 = \begin{pmatrix} 1 \\ 4 \\ 6 \end{pmatrix}, v_2 = \begin{pmatrix} 1 \\ -1 \\ 1 \end{pmatrix}, v_3 = \begin{pmatrix} 1 \\ 1 \\ 1 \end{pmatrix}$ ?

- a. 0;
- b. 1;
- c. 2;
- d. 3;
- e. Нет правильного ответа

##### Задание 1.4

Пусть  $f(x)$  — интегрируемая на промежутке  $(-a, a)$  нечетная функция. Тогда интеграл по симметричному промежутку

$$\int_{-a}^a f(x) dx$$

- a. равен 0;
- b. строго положителен;
- c. строго отрицателен;
- d. равен удвоенному интегралу по половинному промежутку (от 0 до  $a$ ).

Напоминание: функция, удовлетворяющая тождеству  $f(-x) = -f(x)$  называется нечетной.

**Задание 1.5**

Найдите число локальных максимумов функции  $f(x)$ , если ее производная определяется равенством

$$f'(x) = (x + 3)^2(9 - x)^2(x^2 - 8).$$

Варианты ответа:

- a. 5
- b. 4
- c. 3
- d. 2
- e. 1

**Задание 1.6**

Разложение функции  $f(x) = x^2$  в ряд Тейлора в точке  $x_0 = 1$  имеет вид:

- a.  $1 + x + x^2$
- b.  $2x$
- c.  $\sum_{k=0}^{\infty} \frac{1}{k!} x^k$
- d.  $x^2$
- e. нет правильного ответа

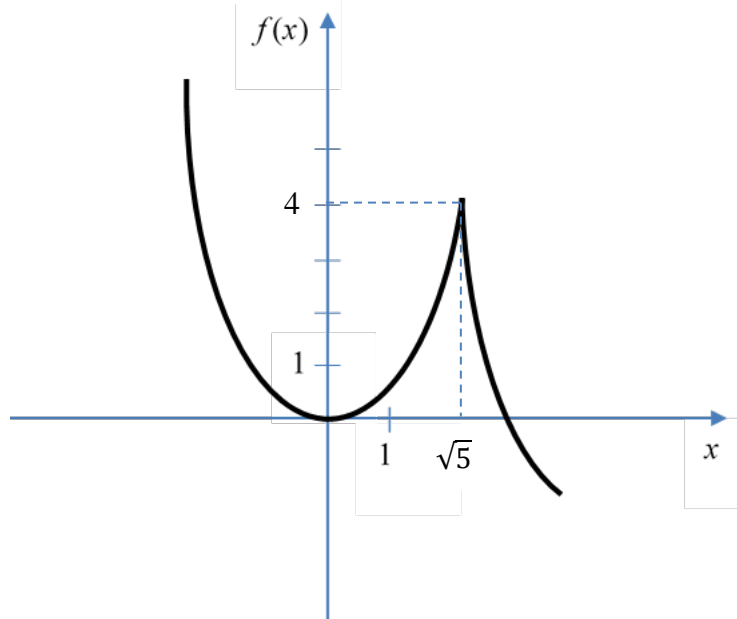
**Задание 1.7**

Площадь фигуры, определяемой неравенством  $|x - 1| + |y + 5| \leq 6$ , равна

- a. 18
- b. 36
- c. 54
- d. 72
- e. 90

**Задание 1.8**

Найдите число корней уравнения  $f(x + 1) = 2$ , используя следующий график функции  $y = f(x)$



Варианты ответа:

- a. 1
- b. 2
- c. 3
- d. 4
- e. 5
- f. 6

## Часть 2. Задания с необходимостью пояснений решения.

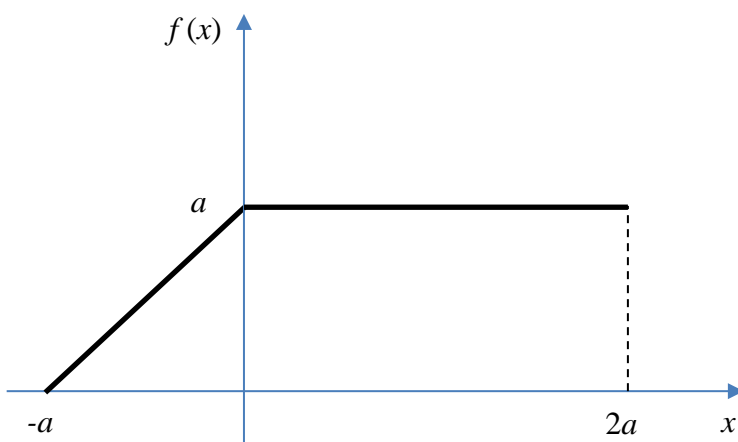
### Задание 2.1 (10 баллов)

Вычислите производную функции  $f(x, y) = x\sqrt{y}$  по направлению  $\left(\frac{3}{5}, \frac{4}{5}\right)$  в точке  $(1, 1)$ .

Введите ответ и опишите в отведенном текстовом поле ход решения (основные шаги).  
Приложите фотографию или скан решения (при необходимости).

### Задание 2.2 (10 баллов)

При каком значении параметра  $a$  функция  $f(x)$  может быть плотностью распределения?



Введите ответ и опишите в отведенном текстовом поле ход решения/рассуждения (основные шаги).  
Приложите фотографию или скан решения (при необходимости).

### Задание 2.3 (10 баллов)

При каких значениях параметра  $a$  система

$$\begin{cases} ax + ay = 1 \\ 5x + ay = 1 \end{cases}$$

имеет бесконечное число решений?

Опишите в отведенном текстовом поле ход решения/рассуждения (основные шаги).  
Приложите фотографию или скан решения (при необходимости).

### Задание 2.4 (10 баллов)

Пусть  $X$  – число успехов в серии из 5 независимых испытаний с вероятностью 0.3 в каждом испытании. Тогда наиболее вероятным значением величины  $X$  является

- a. 1
- b. 2
- c. 3
- d. 4
- e. 5

Выберите правильный ответ и опишите в отведенном текстовом поле ход решения (основные шаги).  
Приложите фотографию или скан решения (при необходимости).

### **Задание 2.5 (20 баллов)**

Найдите наименьшее и наибольшее значения функции  $f(x, y) = x^2 - 3xy + 2y^2$  при условиях  $\{(x, y) | x \geq 0, y \geq 0, x + y = 4\}$ .

Опишите в отведенном текстовом поле ход решения задачи. Приложите фотографию или скан решения (при необходимости).

## **3.3. Собеседование**

### **3.3.1. Цель и задачи собеседования**

**Цель** собеседования – выявление способности и готовности поступающего к осуществлению образовательной и исследовательской деятельности в рамках программы магистратуры, представленных уровнем сформированности общекультурных и общепрофессиональных компетенций.

**Задачи** собеседования:

- выявить уровень знаний и общей культуры, сформированных в ходе изучения поступающими непрофильных направлений и специальностей блоков общих гуманитарных и социально-экономических дисциплин при обучении в бакалавриате или по программе подготовки специалиста;
- выявить интерес к научным исследованиям в рамках образовательной программы, на которую поступает абитуриент;
- выявить интерес к экономическим процессам, склонность поступающего к анализу явлений экономической сферы;
- выявить интерес поступающего к обучению именно на одной из программ, реализуемых на факультете экономики Европейского университета в Санкт-Петербурге.

Оценка результатов собеседования определяется совокупностью критериев, характеризующих общий уровень подготовленности абитуриента к обучению в магистратуре: профессиональные компетенции (теоретические и практические знания, аналитические способности, концептуальное мышление и т.д.) и личностные качества (мотивированность на обучение, коммуникативность, этические ценности и т.д.).

### **3.3.2. Основные вопросы собеседования**

Собеседование абитуриента на программу магистерской подготовки предполагает готовность поступающего ответить на вопросы следующего типа:

- Какие причины побудили Вас продолжить свое образование и принять решение о поступлении на магистерскую программу Европейского университета?
- Какую именно магистерскую программу по экономике Вы выбрали?
- Почему вы выбрали именно эту образовательную программу магистратуры?
- Каковы Ваши ожидания от обучения на данной программе?
- Каким образом Вы планируете использовать полученные знания, умения, навыки (компетенции) в своей профессиональной деятельности?
- Каковы Ваши профессиональные планы на будущее, как в их реализации может помочь обучение на программе магистратуры?

- Каково Ваше первоначальное образование? Раскройте кратко суть Вашей выпускной квалификационной работы. Говорите так, как если бы Вы рассказывали об этом неподготовленным слушателям (неспециалистам).
- Какие навыки, знания и умения, полученные на предыдущих ступенях образования, на Ваш взгляд, помогут Вам в освоении программы магистратуры по экономике?
- Читали ли вы книги по экономике? Если да, то какие?
- Если вы уже изучали экономику, какие темы вам больше всего запомнились? Помните ли вы, по каким учебникам вы изучали экономику?
- Посещали ли вы какие-либо открытые лекции или курсы по экономической тематике (помимо тех, которые вы изучали в рамках получения предыдущего образования любого уровня)? Если да, то какие?
- Есть ли у Вас интерес к какой-то конкретной области экономики? Думали ли Вы о предполагаемой тематике магистерской диссертации? Если да, то кто из преподавателей факультета Вам представляется наиболее подходящим научным руководителем для Вас?
- Следите ли вы за экономическими новостями? Какие онлайн и оффлайн ресурсы вы используете для этого?
- Что из событий в мировой экономике в последние полгода привлекло Ваше внимание? Почему? Какие интересные исследовательские вопросы Вы видите в этих событиях?
- Что из событий в российской экономике в последние полгода привлекло Ваше внимание? Почему? Какие интересные исследовательские вопросы Вы видите в этих событиях?