

**Природное, экономическое  
и социальное положение регионов  
Севера, Сибири и Дальнего Востока**

*Материалы к учебнику*

## От составителя

Данная брошюра открывает серию подготовительных материалов к учебнику «Введение в изучение Сибири и Севера» под общей редакцией Н. Б. Вахтина. Учебник, когда он будет завершен, должен служить основой изучения соответствующего курса в рамках магистерской программы «Североведение» (по направлению 46.04.03 *Антропология и этнология*), развернутой с осени 2015 года в Европейском университете в Санкт-Петербурге. Учебник станет плодом усилий нескольких авторов и будет основан на коллективном курсе, который читался в рамках Открытой программы ЕУСПб в 2011, 2012 и 2013 годах.

Отдельные части будущего учебника решено публиковать по мере готовности в виде подготовительных материалов, которые могут использоваться как учебные пособия. Это позволит ускорить подготовку учебно-методических материалов к магистерской программе «Североведение», а также даст возможность собрать критические замечания и предложения к разделам будущего учебника.

В данной брошюре собрана базовая информация о территориях (субъектах Российской Федерации), которые традиционно относят к Северу, Сибири и Дальнему Востоку России. Территории расположены в алфавитном порядке, в конце даны некоторые общие сведения (таблицы и карта).

Информация, представленная в данной брошюре, является компиляцией сведений, содержащихся на официальных сайтах регионов, рейтингового агентства «Эксперт», ГТРК «Красноярск», туристического портала «Знакомство с Россией» и информационного портала «Коми Онлайн», а также данных Географического энциклопедического словаря (М., 2003). См. «Источники» в конце брошюры.

# Территории

## Республика Алтай

Расположена на юго-востоке Западной Сибири. Горная страна с живописным ландшафтом, «русский Тибет». Граничит с Китаем, Монголией, республиками Тыва и Хакасия, Алтайским краем и Кемеровской областью. Площадь 92,6 тыс. км<sup>2</sup>. Население 210,5 тыс. чел. (русские 55,7 %, алтайцы 35,3 %, казахи 6,1 %, прочие 2,9 %). Столица — г. Горно-Алтайск.

Климат умеренно континентальный. Рельеф определяет вертикальную климатическую зональность: зоны низкогорного климата (до 500–600 м), среднегорного климата (от 500 до 1500 м и более) и высокогорного климата (свыше 2000–2500 м). Средние температуры января от –8 до –32 °С, июля — от +8 до +18 °С.

Гора Белуха (4506 м) является самой высокой точкой Сибири. Крупные реки — Катунь и Бия (сливаясь, образуют реку Обь). Самое большое озеро республики — Телецкое. В горных и подземных озерах и ледниках содержатся огромные запасы пресной воды. Леса занимают около 43 тыс. км<sup>2</sup>.

Суммарные запасы лекарственных растений составляют около полумиллиона тонн. Животный мир представлен 80 видами млекопитающих, 300 видами птиц, 44 видами рыб. Охотничья фауна насчитывает 33 вида млекопитающих и 34 вида птиц.

Географические особенности республики обусловили развитие двух видов транспорта: автомобильного (более 90 % всех видов перевозок) и авиационного (пассажирские и почтовые перевозки). Протяженность автомобильных дорог более 3,2 тыс. км; главная автомагистраль — трасса Новосибирск–Бийск–Ташанта (Чуйский тракт).

Разведанные минеральные ресурсы разнообразны и значительны, но их добыча практически не производится. Разрабатываются в незначительных объемах золоторудные и молибдено-вольфрамо-

вое месторождения, залежи декоративного камня и строительных материалов. Разведаны несколько золоторудных месторождений, месторождение редкоземельных металлов (тантал, литий, рубидий, цезий, висмут) и др. Подготовлены к эксплуатации месторождения: Чаган-Узунское ртутное, Ороктойское и Коскольское мраморные, Холзунское железорудное, Пыжинское каменноугольное и Талдыдюргунское бурогольное. Гидроэнергетический потенциал оценивается в 80 млрд кВт·ч.

Распространен туризм, в том числе горные и горно-пешеходные виды путешествий, конные маршруты, водный и спелеотуризм, альпинизм и др. (Телецкое озеро, гора Белуха, Алтайский и Катунский заповедники).

Официальный интернет-портал Республики Алтай: <http://www.altai-republic.ru/>

## Алтайский край

Расположен на юго-востоке Западной Сибири. Граничит с Новосибирской и Кемеровской областями, республиками Алтай и Казахстан. Площадь 168 тыс. км<sup>2</sup>. Население 2419,8 тыс. чел. (русские 93,9%, немцы 2,1%, украинцы 1,4%, казахи 0,3%, армяне 0,3%, белорусы 0,2%, алтайцы 0,1%, кумандинцы 0,1%, прочие 1,6%). Столица — г. Барнаул; другие крупные города: Бийск, Рубцовск.

Климат умеренный, резко континентальный. Средние температуры июля от +26 до +28 °С, января — от -20 до -24 °С. Главные реки: Обь, Бия, Катунь, Алей, Чарыш. Бассейн Оби занимает 70% территории края. Общая площадь лесов 4375,1 тыс. га (26% от всей территории региона). Обитает более 320 видов птиц, животные преимущественно дикие копытные и пушные.

Общая площадь земельного фонда края составляет 15799,6 тыс. га. Распаханность земель 40,6%. Пастбищные и сенокосные угодья занимают 35% от площади сельскохозяйственных угодий.

В крае добывают каменный и бурый уголь, железные руды, марганец, хром, титан, ванадий, вольфрам, бокситы, никель, кобальт, полиметаллы, драгоценные металлы (золото, серебро, платина), скандий и редкие земли, плавиковый шпат, цементное сырье, гипс. Уникальные месторождения яшмы, порфиоров, мраморов, гранитов, минеральные и питьевые подземные воды, лечебные грязи. Ведутся геологоразведочные работы на бурый уголь, марганец, хром, никель, кобальт, полиметаллы, золото, плавиковый шпат, фосфориты.

Марина Хаккарайнен

## **ШАМАНИЗМ**

Сергей Штырков

## **РЕЛИГИОЗНАЯ ЖИЗНЬ СИБИРИ И ДАЛЬНЕГО ВОСТОКА**

*Материалы к учебнику*

# Марина Хаккарайнен

## ШАМАНИЗМ

### Часть первая

#### Многоликий шаманизм

До недавнего времени шаманизм ассоциировался с далекими «туземцами», «аборигенами», «коренными» народами, а также с немногочисленными учеными. Первые жили внутри шаманистского религиозно-социокультурного пространства, шаманизм практиковали и были противопоставлены «цивилизованному обществу». Вторые были представителями этого «цивилизованного общества», наблюдали шаманистов со стороны, шаманизм описывали, изучали как явление, рассуждали о нем и теоретизировали. Это противопоставление начало расшатываться уже в XIX веке, когда черты шаманизма европейцы стали находить и у себя. Однако в то время его проявления среди европейцев воспринимались скорее как патология (пережитки древности, невежество, результат соседства с «некультурными народами» или болезнь), нежели как норма. Сегодня практикуемый шаманизм можно встретить повсюду: и среди коренного населения любого континента, и среди современных европейцев — голландцев, немцев, шведов и др. (см.: Lindquist 1997; Vitebsky 2001; Walter, Neumann Fridman 2004; Boekhoven 2011). Даже в европейских столицах, которые мы привыкли считать центрами цивилизации, никому не отказано в возможности практиковать шаманизм, хотя он и не воспринимается как обычное, повседневное явление: само это понятие содержит устоявшуюся за 300 лет знакомства европейцев с шаманскими практиками экзотизацию. Любой человек, почувствовавший призвание быть шаманом, может объявить об этом, а желающий опробовать его способности на себе может прийти к нему за помощью (см., напр.: Lindquist 1997; 2006; Boekhoven 2011).

В последние десятилетия шаманизм вызывает необычайный интерес у разных слоев общества: он стал духовной практикой, источником интеллектуального и художественного вдохновения, а также политическим и экономическим ресурсом для многих людей по всему миру. Он оказывается объектом изучения и освоения в целях практического применения: понимания и использования окружающей среды, лечения людей, познания себя и других. Шаманизм создает новые объекты желания, стремление обладать которыми приводит к появлению новых практик коммодификации: он становится

элементом массовой культуры, брендом в туристическом бизнесе и неотъемлемой частью рынка магико-прогностических услуг. Теперь при обсуждении шаманов и шаманизма речь идет уже не столько о невежестве и суеверии (как это было до недавнего времени), сколько о скрытых возможностях человека.

Что же представляет собой шаманизм? Это мировоззрение целых сообществ, усвоенное с раннего детства, или приобретенные наиболее талантливыми, творческими людьми способности и умения? Комплекс представлений или практики? Что-то очень древнее или возникшее недавно? А может, он существует вне времени и пространства? Шаманизм — это религия со свойственным ей комплексом установлений, доктрин, обрядов и атрибутов или спонтанно обретенное особое состояние духовности? Что это — объективно существующее явление (естественный и непреодолимый зов находящихся вне человеческого контроля сил: природы, бессознательного) или выдумка ученых и шарлатанов? Где родина шаманизма, какова его природа, каковы функции? И наконец, шаманизм один или все-таки их много, как утверждают некоторые исследователи (Atkinson 1992)?

Для понимания системных связей и функций шаманизма (и неошаманизма), которые определяет отношение к нему в обществе, имеет смысл рассматривать его не как замкнутое на себе явление, а как динамический концепт, встроенный в социо-культурно-политические дискурсивные контексты (Dilley 1999: 2; Znamenski 2007: ix). Необходимо учитывать, что концептуализация мира в научном дискурсе, в том числе и шаманизма, следует за изменением ценностных ориентиров в обществе и направлена на удовлетворение потребностей отдельных людей и общества в целом. Очевидно, что исследователи шаманизма в разное время рассматривали его по-разному, различным образом определяли и использовали концепт шаманизма. И если первопроходцы — казаки и торговые люди, которые наблюдали шаманские практики в XVII века, — воспринимали их как полезное или вредное для себя магическое средство, то пришедшие вслед за ними ученые-натуралисты, которые усвоили профессионально-критический взгляд эпохи Просвещения, выстроили дистанцию между европейским разумом и туземными (и народными) суевериями. Последние воспринимались как курьез, невежество и почва для обмана простаков более находчивыми соплеменниками.

Во второй половине XVIII века понятие *шаманства* / *шаманизма* заняло место в словаре ученых исследователей Сибири<sup>1</sup>. С XVIII века

---

<sup>1</sup> В работах русских исследователей речь идет о *шаманстве*. Слово «шаманизм» вошло в русский язык несколько позже. Что касается западных читателей,

Сергей Штырков

## РЕЛИГИОЗНАЯ ЖИЗНЬ СИБИРИ И ДАЛЬНЕГО ВОСТОКА

### Введение

Если представить себе религиозный ландшафт России, лежащей к востоку от Уральских гор, и сравнить его с обстановкой во «внутренних губерниях», то получившаяся картина будет очень напоминать Америку. Мы найдем здесь коренные народы, продолжающие верить в то, что завещали предки, но также и внявшие проповеди разнообразных миссионеров, не только христианских, но и, например, буддистских, определивших религиозный портрет современных Бурятии, Тывы и в немалой степени Алтая. Мы вспомним о том, что первыми представителями христианского мира здесь были бесстрашные казаки-конкистадоры, за которыми последовали религиозные диссиденты-старообрядцы, бежавшие из не терпящей инакомыслия митрополии в поисках если не благодатного Беловодья, то хотя бы свободы исповедовать (или создавать заново) дедовское благочестие. Несколько волн колонистов — вынужденных и добровольных — принесли с собой свои привычки, добавив еще больше красок в и без того пеструю конфессиональную палитру Сибири.

**Нью Эйдж** (англ. *New Age*, буквально «новая эра») — общее название различных мистических течений и движений, в основном оккультного, эзотерического и синкретического характера. Этим же термином называют и религиозные движения, идеологи которых оперируют понятиями «Новая эра», «Эра Водолея» и «Новый век». Это движение зародилось и сформировалось в 1950-е годы и достигло расцвета на Западе в 1970-е. Нью Эйдж отличается от традиционных религиозных движений тем, что оно не представлено каким-то одним определенным духовным учением или религиозным воззрением, а включает множество учений, практик и концепций, иногда очень мало совместимых. Движение Нью Эйдж в конце XX века появилось и в России: многочисленные группы позиционируют свои учения не как религиозные, а как культурные, оздоровительные или спортивные.

Термин Нью Эйдж имеет двойной смысл: в устах самих богоискателей — позитивный, поскольку знаменует альтернативу существующей социальной и духовной реальности, а в устах их противников из лагеря традиционных религий — негативный, поскольку расценивается ими как сектантское (в основе своей языческое) упование на установление Царства Божьего на Земле. Таким образом, за этим термином стоит скорее символическое содержание, а не строго понятийное» (Балагушкин 1996: 96).



И в некоторых местностях, например Дальнего Востока, первые христианские церкви были построены не православными, а лютеранами и католиками (в основном, ссыльными поляками), которых было так много, что, в частности, в Якутии они составляли до 10% всего населения (АСРЖР 2006, II: 239). Некоторые же большие сибирские города долго не имели своей епископской кафедры (например, в Чите появился свой епископ только в 1894 году). Так что еще в начале XX века ситуация на огромных территориях востока империи определялась двумя очевидными тенденциями — привычкой местного населения жить в ситуации «естественного» религиозного разнообразия и парадоксальным положением господствующей религиозной институции — Русской православной церкви, на представителей которой смотрели как людей приезжих и ожидающих от старожилов скорее доброжелательной помощи, нежели подчинения.

Прошедшее бурное и трагическое для многих религиозных групп XX столетие мало что изменило в расстановке сил. Учрежденные незадолго до революции епархии растаяли, и многие местности на долгие десятилетия были лишены институциональной православной жизни (в той же Чите епископа не было с 1920 по 1994 год). Конечно, появились новые религиозные конфессии и новые идентичности. Что-то привезли с собой переселенцы: так, многие высланные в Сибирь жители Западной Украины оказались весьма энергичными и успешными миссионерами, во многом благодаря им Иркутск стал одним из центров российского иеговизма (АСРЖР 2006, II: 269). Другие веяния были принесены глобальными трендами — харизматическое христианство, необуддизм, неоиндуизм и все то, что так или иначе соотносится с широкой и неопределенной областью New Age. И напротив, какие-то миры (такие как старообрядцы и молокане) из полнокровных массовых движений превратились в свидетельства религиозной «живой старины», тешащие своим присутствием чувство локального патриотизма<sup>1</sup>, но не принимаемые всерьез гражданскими и церковными властями. В любом случае тот факт, что религиозное разнообразие является «естественным» состоянием духовной жизни общества, стал неотъемлемой частью местного социального воображения. И хотя многие согласны принимать и даже поддерживать статус православия как государственной религии, попытки на практике осуще-

<sup>1</sup> Так, о западносибирских городах Ялуторовск и Заводоуковск, бывших в недалеком прошлом старообрядческими, можно прочесть следующее: «И сейчас фольклористы, этнографы и собиратели древностей продолжают успешно работать в районе этих городов. Однако собственно религиозная жизнь там в упадке» (АСРЖР 2009, III: 749).

Николай Вахтин

**СЕВЕРОВЕДЕНИЕ:  
ВВЕДЕНИЕ**

*Материалы к учебнику*

## Предисловие

В 1986 году в журнале «Foreign Policy» появилась статья известного американского политолога и антрополога, специалиста по Крайнему Северу проф. Орана Янга. Он писал:

«Вряд ли будет преувеличением сказать, что мир вступает в век Арктики, в эпоху, когда тем, кого волнует международная безопасность, срочно потребуется гораздо больше информации об этом регионе, а те, кто принимает политические решения в странах Арктического бассейна, будут обращать на него все больше внимания» (Young 1986: 160–161).

Это было написано на закате холодной войны, во времена глобального противостояния СССР и США, когда север Евразии, север Североамериканского континента, Арктика воспринимались чуть ли не как основной театр потенциальных военных действий. Однако в конце 1980-х годов холодная война неожиданно закончилась; вместе с ней, казалось, потерял актуальность и взгляд на мир с этих позиций. Предсказанный Янгом «век Арктики» так и оставался где-то за линией горизонта, его приход откладывался на неопределенный срок...

Спустя четверть века, в последние десять лет, одна за другой начали выходить книги, основная задача которых — показать растущую актуальность Арктики и Севера уже не как театра военных действий, но как арены экономического соперничества и экологического противостояния. Только два примера:

«С окраин мировой политики и с задворок нашей ментальной карты мира Арктика начинает перемещаться в центр тех проблем и вызовов, которые будут определять наш мир в XXI веке: энергетическая безопасность и борьба за природные ресурсы, изменения климата с его неясными темпами и последствиями, возвращение соперничества великих держав, перестройка мировых торговых путей...» (Emerson 2010: аннотация).

«И внезапно <...> давно ожидаемый Век Арктики сегодня оказывается просто за поворотом. Это происходит пото-

му, что Ледовитый океан начинает согреваться, льды таят рекордными темпами, весной моря вскрываются раньше, а осенью замерзают позже. Перспектива судоходной Арктики, чистой ото льда — более не игра воображения <...> климат быстро теплеет, угрожая покончить со знакомой нам Арктикой и породить неуверенность в ее будущем — и в нашем будущем тоже» (Zellen 2009: 1).

Таких книг в последнее время выходят десятки, и во всех доказывается одна и та же мысль: двадцать первый век будет веком Арктики. Естественно, Россия не остается в стороне от этого процесса: наша страна вполне может претендовать на титул «самая северная страна мира», поскольку имеет самую длинную северную береговую линию, самые обширные северные территориальные воды, да и, наверное, самую развитую традицию северных (арктических) исследований. Выражения «Россия — северная страна», «более 60 % российской территории лежит на севере» все чаще используются как дежурные аргументы в политических и академических дискуссиях (Штаммлер-Госсман 2007: 6).

В 2010 году Стокгольмский институт исследования проблем мира (SIPRI) опубликовал доклад<sup>1</sup>, в котором приведены экономические выгоды от возможности доставки товаров в Европу в обход обычных торговых путей: маршрут из Шанхая до Гамбурга и обратно через Северный морской путь на 6 400 км короче южного. Кроме того, стоимость страхования судов, идущих через Аденский залив в Суэцкий канал, с сентября 2008 по март 2009 года выросла из-за сомалийских пиратов в 10 раз. Поэтому



<sup>1</sup> Доклад называется «Китай готовится к Арктике, свободной ото льда», его автор — Линда Якобсон; см. статью Андрея Терехова в «Независимой газете» (Терехов 2010).

«[п]ерспективы свободной навигации в Арктике в летние месяцы, благодаря чему торговые пути станут короче и появится доступ к нетронутым энергоресурсам, подтолкнули китайское правительство выделить большие средства на исследование Арктики» (цит. по: Терехов 2010).

Автор доклада Линда Якобсон цитирует сотрудника Даляньского морского университета Ли Чжэнфу, который писал: «Тот, кто получит контроль над арктическим маршрутом, будет контролировать новый путь мировой экономики» (цит. по: Терехов 2010). Речь в докладе идет не только о более коротком торговом пути из Восточной Азии в Европу, но и о доступе к нефти, газу, минеральным и рыбным ресурсам Арктики.

Иными словами, происходит бурный рост интереса к Северу, к Арктике. Некоторые авторы даже называют Арктику «современным Средиземноморьем», имея в виду важность прибрежных районов и проходящих здесь торговых путей. И не удивительно: северные районы, арктический шельф хранят огромные ресурсы. На наших глазах происходит переинтерпретация этой территории: если сто лет назад она трактовалась как малопригодная или вовсе не пригодная для жизни людей (существовать там могли только герои, мужественные полярники и иные «покорители Севера»), то сегодня Арктика и Север воспринимаются как «ресурсная кладовая».

Какие это ресурсы? Прежде всего, нефть и газ: основой современной экономики России являются северные нефтяные и газовые месторождения<sup>2</sup>. По оценкам американских экспертов, на арктическом шельфе залегает 83 млрд баррелей нефти (это больше, чем все подтвержденные российские запасы). На месторождениях арктического побережья Аляски с 1977 года ведется добыча нефти (до 80 млн тонн в год). В меньших размерах нефть добывается на юге Аляски и на севере провинции Альберта в Канаде. Однако нефть — это не все; в Мурманской области находятся значительные запасы железных руд; на Кольском полуострове — алюминиевых руд (бокситов и др.). Россыпные и коренные месторождения золота известны в Магаданской области, Якутии. В северных районах

---

<sup>2</sup> К этому факту можно относиться по-разному, но это, несомненно, факт.

Норвегии и Швеции и на полуострове Лабрадор (Канада) залегают железные руды. Крупные никелевые рудники находятся на севере провинции Манитоба в Канаде. На западном берегу Гренландии добывают и обогащают свинцово-цинковые руды. На севере провинции Саскачеван в Канаде расположены предприятия по добыче урановых руд; есть медные рудники, золото, асбест, уголь...

Эти богатства активно добываются: можно вспомнить и Норильский металлургический комбинат, предприятие самого северного промышленного города в мире, который стоит, как выражаются его жители, «на всей таблице Менделеева», и «Арктикуголь», российскую компанию, работающую в Баренцбурге (о. Свальбард / Шпицберген, Норвегия), и The Baffinland Iron Mines Corporation. В Якутии добывают алмазы, а теперь их нашли и в Канадской Арктике. Еще одна огромная отрасль — арктическое рыболовство; не последнее место в экономике занимает и арктический туризм. Есть и перерабатывающая промышленность — по всему Северу.

«В Арктике — предпринимательский бум», — заявляет один из бизнес-сайтов<sup>3</sup>. Арктика становится для бизнеса «землей обетованной», и за Арктику, за северные регионы начинается соперничество: экономический бум сопровождается бумом политическим.

При этом деловой бум на Севере неизбежно сталкивается с одной очень важной проблемой, которую можно было бы назвать «человеческим фактором». Приведем одну недавнюю историю, о которой писал журнал «The Economist».

«Royal Dutch Shell, нефтяной гигант, вынужден был пройти через неприятный опыт: планируя пробное подводное бурение в море Бофорта у побережья Аляски несколько лет назад, компания потратила 84 миллиона долларов на приобретение лицензий на бурение и вроде бы выполнила все требования. Однако ей не удалось убедить дать на это согласие инуупиак, одну из подгрупп инуитов. Инуиты опасались, что ледоколы и бурильные корабли потревожат серого кита, от которых зависит их экономика. Их лидеры и природоохранные организации подали в суд на американских законодателей за то, что те не выполняют

---

<sup>3</sup> См. сайт «Anthropolis»: <<http://www.athropolis.com/arctic-facts/fact-industry.htm>>.

**Николай Вахтин**

# **ЯЗЫКИ СИБИРИ И СЕВЕРА**

*Материалы к учебнику*

## 1. Вводные замечания

*Проблема картографирования языков.* Если говорить не о государственных или официальных (то есть письменных) языках, то приходится признать, что попытки нанести на карту языки, распространенные на данной территории, наталкиваются на серьезные трудности. С государственными или официальными языками все более или менее понятно; они жестко привязаны к территории, и картографировать их просто: якутский язык — государственный язык Якутии, бурятский язык — государственный язык Бурятии, чукотский — официальный язык все той же Якутии, селькупский — официальный язык Ямало-Ненецкого округа, и т.п.<sup>1</sup> Однако с языками, не имеющими такого статуса, все не так просто.

Во-первых, не всегда ясно, где проходят границы между разными языками, а где — между разными вариантами одного языка. Корякский, чавчувенский, алюторский и нымыланский — это диалекты одного языка или несколько языков? Языки хантайских, ангарских и нерчинских эвенков — это варианты одного языка или разные языки? Нанайский, ульчский и ороцкий — это разные языки или варианты одного языка? Подобные вопросы можно задавать бесконечно.

Во-вторых, языки перемещаются вместе со своими носителями, и где именно в Сибири и на Севере окажется завтра «распространен» ненецкий, таджикский или аварский язык, сказать сложно. Простой пример: считалось, что в СССР примерно 130 языков. В Российской Федерации, которая по территории существенно меньше, чем СССР, насчитывают как минимум столько же, а часто и больше: от 150 до 174 языков. Не исключено, что, например, в Москве и Московской области удастся обнаружить столько же языков. Мы видим, что языки ведут себя не так, как «географические объекты» — реки, города, горы: с уменьшением территории их число не уменьшается. Это означает, что карта языков — не реальная географическая карта распространения языков, а скорее некоторое графическое изображение наших представлений о том, где *должны находиться* носители того или иного языка (см. под-

---

<sup>1</sup> См. статью «Государственные и официальные языки в субъектах Российской Федерации» в Википедии.



робно: Вахтин 2010). (Это, впрочем, касается не только языков, но и людей — см.: Fopdahl 1989.)

Иначе говоря, языковая карта не «фиксирует реальность», а *конструирует* ее.

*Проблема списка языков.* Какие языки относить к «языкам Сибири и Севера»? Традиционно имеют в виду исключительно языки коренных малочисленных народов, населяющих эти территории. Однако это неточно по двум причинам. Во-первых, в Сибири и на Севере распространены не только языки *малочисленных* народов, но и такие языки, как якутский, бурятский, тувинский. Во-вторых, на *современном* Севере и в *современной* Сибири многие из языков коренного населения либо полностью утрачены, либо используются очень ограниченно (см. ниже), зато широко распространились языки, на которых прежде в этих регионах не говорили: русский, немецкий, польский, украинский, финский, эстонский, китайский, таджикский, узбекский, аварский, татарский...

Однако было бы странно называть эстонский, китайский, таджикский или аварский «языками Сибири и Севера» — хотя эти языки в этом регионе, несомненно, присутствуют. Поэтому в данном разделе речь идет не обо всех языках, носителей которых можно встретить в Сибири и на Севере, а **лишь о тех, большинство (или хотя бы заметная часть) носителей которых живет в данном регионе.**

В 2010 году в Красноярском крае 37 569 чел. указали владение немецким; на Сахалине 6 650 чел. — владение корейским; в Чукотском округе 311 чел. — владение ивритом; в Тюменской области 43 494 чел. — владение немецким, 12 656 — узбекским, 3 355 — турецким; в Ямало-Ненецком АО 29 640 чел. указали владение украинским, 3 974 — башкирским, 1 387 — чеченским, 873 — армянским. Указали владение английским 7 574 303 чел. на всю Российскую Федерацию, какая-то часть этих людей живет в Сибири и на Севере (Перепись 2010).

## 2. Генетические родство языков. Языковые группы

Понятие языкового родства — основное понятие сравнительно-исторического языкознания. Это строгое понятие: два языка являются родственными, если они восходят к единому языку-предку (праязыку); язык А считается предком языка Б, если подавляю-

щее большинство фонем языка Б может быть регулярно возведено к фонемам языка А, и если хотя бы часть корней языка Б, относящихся к базовой лексике, выводятся из корней языка А с использованием регулярных фонетических соответствий.

Установление языкового родства — сложная и трудоемкая процедура, позволяющая при современном уровне знаний более или менее надежно восстановить облик праязыков на глубину порядка 6–7 тыс. лет; максимальная глубина метода — до 15 тыс. лет.

Установив праязык, ученые тем самым получают возможность «объединить» в общую группу все восходящие к нему современные языки. Так, современные русский, польский, болгарский, сербский и др. восходят к так называемому праславянскому языку (порядка 1,5 тыс. лет назад); немецкий, голландский, английский, шведский и др. восходят к прагерманскому (порядка 2–2,5 тыс. лет назад). С помощью этого метода в настоящее время восстановлены *языковые семьи* разных уровней: наиболее близкие нам по времени — славянская, германская, романская; более удаленные — балтославянская; еще более удаленные — праиндоевропейская (порядка 4,5 тыс. лет назад); и далее — ностратическая, синокавказская, афроазиатская языковые семьи (10–12 тыс. лет назад) (Бурлак, Старостин 2005).

#### «Базовая» и «культурная» лексика

Любой язык постоянно меняется; в частности, меняется его лексика. Американский лингвист Морис Сводеш в середине XX века предположил, что эти изменения происходят с некоторой постоянной скоростью. При этом слова разных типов меняются с разной скоростью: наиболее устойчивой оказывается так называемая *базовая лексика*. Сюда относятся слова, обозначающие части тела ('голова', 'глаз', 'ухо', 'нос', 'рот', 'рука', 'нога' и др.), природные явления ('солнце', 'луна', 'ветер', 'вода', 'огонь', 'земля' и др.), конкретные и естественные признаки и действия ('большой', 'маленький', 'длинный', 'короткий', 'есть', 'пить', 'спать', 'сидеть', 'стоять' и т.д.), числительные 'один' и 'два', личные и вопросительные местоимения ('я', 'ты', 'кто', 'что') и некоторые другие слова. Обычно лингвисты оперируют 100-словным списком базовой лексики. Эти слова наиболее устойчивы к изменениям и почти не заимствуются, в отличие от *культурной лексики* — названий предметов, действий, явлений, понятий и чувств, которые, как правило, заимствуются очень легко. В результате исследований Сводеш пришел к выводу, что в среднем из 100 слов базовой лексики за 1000 лет в языке заменяется примерно 14 слов. Это позволяет, сравнивая списки базовой лексики родственных языков, приблизительно подсчитать время их расхождения (см.: Сводеш 1960; Старостин 2013).

## Языковые семьи Сибири и Севера

Многообразные языки, распространенные в Сибири и на Севере, относятся к следующим языковым семьям.

Таблица 1

### Языки и языковые семьи Севера и Сибири

Языковая семья	Языки
Тюркские языки	кумандинский, теленгитский, телеутский, тофаларский, тубаларский, тувинский, тувинско-тождинский, челканский, чулымский, шорский, якутский
Монгольские языки	бурятский, сойотский (в прошлом носители говорили на самодийском языке, потом на тюркском, сегодня — на бурятском)
Уральские языки	<u>Финно-угорские языки</u> <i>прибалтийско-финская группа</i> северные: (финский), (ижорский), карельский, вепсский (южные: эстонский, водский, ливский) <i>(вожская группа: мокшанский, эрзянский, марийский)</i> <i>пермская группа: (удмуртский), коми-зырянский, (коми-пермяцкий), коми-язьвинский</i> <i>угорская группа: хантыйские и мансийские языки</i> <i>саамская группа: язык Кольских саами</i> <u>Самодийские языки</u> <i>северная группа: ненецкий, нганасанский, энецкий</i> <i>южная группа: селькупский</i>
Тунгусо-маньчжурские языки	маньчжурский, нанайский, негидальский, ороцкий, орокский, ульчский, удэгейский, эвенкийский, эвенский
Чукотско-камчатские языки	керекский, корякский, чукотский, ительменский
Эскимосские языки	чаплинский, науканский, старосиренинский
Алеутские языки	беринговский, медновский
Языки-изоляты <sup>2</sup>	кетский, нивхский, юкагирский

<sup>2</sup> *Изоляты* — это языки, установить родство которых пока не удается. Существуют убедительные попытки сближения кетского языка с сино-кавказскими, чуть менее убедительные — юкагирского с уральскими, еще менее надежные — нивхского с юкагирским.

# НАСЕЛЕНИЕ СИБИРИ И СЕВЕРА

*Материалы к учебнику*

## СОСТАВ НАСЕЛЕНИЯ СИБИРИ И СЕВЕРА

### 1. «Коренные» и «приезжие»

Кто живет на Севере? Первый ответ, который приходит в голову: на Севере живут «коренные народы Севера». Однако возникает два вопроса: разве только они? и кто такие «коренные»?

Начнем со второго вопроса. Разделение населения Севера на «коренных» и «приезжих» не выдерживает критики и базируется на стереотипах, то есть рассыпается при попытке дать используемым понятиям строгое определение. Как справедливо пишет Ниоби Томпсон, мы не знаем, кто в данной местности «коренной», а кто просто «временный поселенец»: «приезжие» более раннего времени в последующие периоды становятся постоянным населением (Thompson 2009: 3).

Процесс превращения «пришлых» в «коренных» мы можем наблюдать как на археологическом и этнографическом, так и на современном материале. Примеров много — приведем только два.

Что делать с южным побережьем Чукотки, где в XX века были чукотские поселки, а прежде — лет за 200 до этого — жили эскимосы (Krupnik, Chleпов 2015: 67 и сл.): чукчи пришли в этот район позже, получается, что чукчи — не коренное население юга Чукотки?

Что делать с Якутией, где предки современных юкагиров, эвенов и эвенков появились в середине I тысячелетия н.э., а предки

По археологическим и этнографическим данным, якуты сформировались в результате поглощения южными тюркоязычными переселенцами местных племен среднего течения Лены. В VIII–XII веках н.э. якуты несколькими волнами мигрировали из области озера Байкал в бассейны Лены, Алдана и Вилюя, где частично ассимилировали, а частично вытеснили эвенов и юкагиров, живших здесь ранее. По-видимому, последняя волна южных предков якутов проникла на Среднюю Лену в XIV–XV веках. Некоторые группы якутов, например оленеводы северо-запада, возникли сравнительно недавно в результате смешения отдельных групп эвенов с якутами, выходцами из центральных районов Якутии (Максимова и др. 2008; Crubézy et al. 2010).

современных якутов — позже? Значит ли это, что якуты — не коренные жители Северной Якутии?

Вторая проблема состоит в том, что даже в тех случаях, когда мы можем отделить «коренных» от «приезжих», между ними всегда обнаруживаются промежуточные, «смешанные» группы. Авторы доклада о развитии человека в Арктике признают, что в сегодняшней Арктике различаются два общих типа, соответствующих двум волнам колонизации: первый — коренные народы, освоившие Арктику тысячелетия назад; второй — люди европейского происхождения, появившиеся в Арктике гораздо позднее и сохраняющие прочные связи с южными обществами. Однако «не все сегодняшние жители Арктики могут соответствовать одной из этих двух категорий. Есть группы смешанного культурного происхождения, но с выраженной идентичностью и культурой, например метисы в Канаде, камчадалы и другие группы “старожилов” в России» (Швайтцер, Чонка 2007: 45; см. также: Вахтин и др. 2004).

Что касается первого вопроса, то ответ на него, конечно, отрицательный: в современной Арктике, на Севере, в Сибири живут далеко не только представители «народов Севера». Так было и сто лет назад — хотя сто лет назад на Севере еще оставались территории, на которых никто, кроме «народов Севера», постоянно не жил. Сегодня таких территорий нет. Это еще более усложняет проблему «коренной или пришлый».

Вряд ли жители «старых» сибирских городов (таких как Томск или Иркутск, Красноярск или Новосибирск), родившиеся и прожившие здесь всю жизнь, согласятся с тем, что они «приезжие». Не согласятся с этим и потомки строителей сибирских городов, таких как Магадан или Никель, или даже таких молодых, как Братск, Байкальск или Новый Уренгой.

Существуют разнообразные попытки определить понятие «коренное население». Одна из них — формулировка Международной рабочей группы по делам коренного населения (International Working Group for Indigenous Affairs, IWGIA):

**Коренными** являются народы, оказавшиеся на периферии при создании современных государств и осознающие себя коренными народами. Они связаны с определенными

территориями, где прослеживается их история. Им присущи следующие характеристики (одна или более):

- они говорят на языке, отличном от языка доминирующей группы (групп);
- по отношению к ним существует дискриминация в политической системе;
- по отношению к ним существует дискриминация в правовой системе;
- их культура отличается от культуры остальной части общества;
- они часто отличаются от основной части общества практикой ресурсопользования, будучи охотниками и собирателями, кочевниками, пастухами или земледельцами подсечно-огневого типа;
- они считают себя и воспринимаются окружающими как отличные от остального населения.

Автор этого определения — проф. Йенс Даль, директор IWGIA, Копенгаген (цит. по: Швайтцер, Чонка 2007: 46). На первый взгляд, оно точно характеризует описываемую группу, однако внимательное чтение заставляет в этом усомниться. Если для того, чтобы быть причисленными к коренным народам, достаточно осознавать себя таковыми, жить на определенной территории и иметь *один* из перечисленных признаков, то под это определение попадут и многочисленные религиозные секты (такие как виссариониты: осознают себя группой, живут (точнее, жили) на территории Красноярского края, «считают себя и воспринимаются окружающими» как непохожие), и мусульмане — трудовые мигранты Таймыра, и китайцы, живущие на Дальнем Востоке, и многие другие. Перечисленным группам достаточно для этого «осознать» (и объявить) себя «коренными народами».

И все же, есть ли в понятии «коренные народы» хоть какой-то смысл, или оно не является термином и используется просто как описательная метафора? Смысл, несомненно, есть: термин «коренные малочисленные народы» имеет четкое *юридическое* значение.

Распоряжением Правительства Российской Федерации утвержден *перечень* коренных малочисленных народов Российской Федерации, в том числе народов Севера, Сибири и Дальнего Вос-

тока<sup>1</sup> (принятое сокращение — КМНС; список см. ниже). Иначе говоря, *коренными малочисленными народами* являются те и только те группы, которые включены в этот перечень. Этим термином можно и нужно пользоваться только как юридическим. Любое другое его использование может породить лишь бесплодные дискуссии о том, какой народ «более коренной», вызвать взаимные упреки, непонимание и споры.

## 2. Категории населения

Есть много признаков (критериев) для классификации народонаселения, которые используются для разных научных и практических целей. Так, экономистам важно знать процент трудоспособного и нетрудоспособного населения в конкретном регионе; Министерству обороны, чтобы планировать призыв, важно иметь сведения о наличии в регионе мужчин призывного возраста; Министерству образования, чтобы заниматься подготовкой учителей, нужны данные о числе детей школьного возраста и о классификации населения конкретного региона по языку; и т.п.

Современное население Сибири и Севера — это либо потомки тех, кто жил там «всегда» («коренные малочисленные народы»), либо потомки тех, кто переселился в эти края 400, или 200, или 100, или 50 лет назад. Как уже было отмечено, эти группы никогда не оставались изолированными друг от друга: смешение, происходившее на протяжении нескольких столетий, не позволяет однозначно «приписать» конкретного человека не только к «коренным» или «приезжим», но и к той или иной группе внутри «приезжих»: человек может ощущать себя одновременно казаком (по отцу), нанайцем (по матери), потомком репрессированных (по деду), потомком переселенцев (по другому деду) и т.п.

В данном издании мы пошли по формальному пути: ниже кратко описаны категории населения Сибири и Севера, которые

---

<sup>1</sup> «Единый перечень коренных малочисленных народов Российской Федерации» утвержден постановлением Правительства Российской Федерации № 255 от 24 марта 2000 г.; позже появились изменения: в редакции постановления от 13 октября 2008 г. № 760, а также согласно постановлениям от 17 июня 2010 г. № 453, 18 мая 2010 г. № 352 и 26 декабря 2011 г. № 1145.



# СИБИРЬ И СЕВЕР: ПЕРСОНАЛИИ

*Материалы к учебнику*

## ПРЕДИСЛОВИЕ

Первая часть раздела «Персоналии» включает более ста кратких биографий североведов, их основные труды, а также источники, в которых можно найти дополнительные сведения. Во второй части приведены краткие биографии великих путешественников, полярных исследователей, первооткрывателей. Несмотря на то что эти последние не занимались социальными проблемами Севера, не упомянуть их нельзя хотя бы из уважения к их подвигам и роли в исследовании Арктики, Севера и Сибири.

Имена в каждой части расположены в хронологическом порядке, по дате рождения.

При отборе имен составители старались соблюсти два принципа. Во-первых, в список по понятным причинам не включены ныне здравствующие исследователи. Во-вторых, отобраны только те исследователи (в основном этнографы и лингвисты, в значительно меньшей степени археологи и историки), которые специально занимались исследованием людей, человеческих сообществ, социальных проблем Сибири и Севера. Не включены климатологи, гляциологи, зоологи, ботаники, геологи и многие другие категории ученых.

Этот последний принцип не всегда легко соблюсти не только для XVIII, но и для XIX века. Один пример. Ричард Карлович Маак — натуралист, автор книг «Путешествие на Амур, совершенное по распоряжению Сибирского отдела Императорского русского географического общества в 1855 г.» (СПб., 1859; репринт: СПб., 2007), «Путешествие по долине реки Усури» (в 2 т.; СПб., 1861), «Вилуйский округ Якутской области» (в 3 ч.; СПб., 1877–1886) и др. В его сочинениях есть сведения о людях, живших в регионах, в которых он работал, однако эти публикации не посвящены специально изучению человеческих сообществ. Таких исследователей Севера много, тем не менее составители приняли решение не включать их в данное пособие. Несомненно, при таком подходе трудно добиться «объективности»: неизбежны расхождения во мнениях.

Списки трудов, приведенные после кратких биографических справок, ни в коем случае не являются полными библиографиями

исследователей: составители старались отобрать наиболее важные работы, для ученых XVIII и XIX веков — прижизненные издания и доступные переиздания. Списки источников тоже далеко не полны, включают печатные издания, доступные в Интернете, а также биографии, библиографии, некрологи ученых и т.п. Важным источником сведений была Википедия, при этом вся информация, приведенная там, проверялась. Эти короткие списки призваны ввести читателя в курс дела, дать возможность начать знакомиться с научным наследием того или иного специалиста.

Если в биографической справке об одном человеке выделено курсивом имя другого, об этом другом также есть справка.

\* \* \*

Исходными материалами для этого препринта послужили учебные задания, выполненные студентами программы «Североведение» Европейского университета в Санкт-Петербурге в 2011 и 2013 годах. Это прежде всего — Е. Андреева, М. Антонова, О. Беличенко, К. Гаврилова, А. Замятин, А. Карасева, Е. Кижнер, Н. Косяк, Н. Литвина, Е. Лубянкина, А. Пивоварова и некоторые другие. Всем им составители выражают искреннюю благодарность.

Большой вклад в подготовку итоговых биографических справок и библиографических списков внесла П. Л. Вахтина.

# АЛФАВИТНЫЙ УКАЗАТЕЛЬ ПЕРСОНАЛИЙ (в скобках указана страница)

## *1. Исследователи*

Агранат (96)	Евладов (62)	Пилсудский (55)
Азадовский (69)	Житков (58)	Полевой (100)
Армстронг (103)	Жорницкая (105)	Попов (81)
Арсеньев (56)	Зензинов (72)	Потанин (31)
Бахрушин (61)	Золотарев (93)	Потапов (87)
Белов (100)	Иохельсон (39)	Прокофьев (75)
Берг (59)	Кастрен (28)	Ремнев (123)
Биллингс (20)	Кауфман (38)	Рубцова (72)
Богораз (53)	Кеннан (34)	Руденко (66)
Богословская (118)	Клеменц (35)	Сарычев (21)
Болховитинов (112)	Кон (52)	Серошевский (42)
Брейтфус (49)	Крашенинников (18)	Симченко (116)
Бродская (51)	Крейнович (88)	Словцов (23)
Будинский (37)	Ксенофонов (70)	Смоляк (104)
Бэр (24)	Кудрявцев (76)	Соймонов (11)
Вайнштейн (109)	Левин (83)	Стебницкий (90)
Василевич (74)	Леонтьев (111)	Стеллер (16)
Васильев (117)	Линденау (14)	Страленберг (9)
Вдовин (92)	Лукьянченко (114)	Туголуков (107)
Вениаминов (Попов) (25)	Майнов (47)	Турчанинов (59)
Вербов (97)	Меновщиков (98)	Форштейн (84)
Врангель (26)	Мессершмидт (10)	Фролов (119)
Гмелин (15)	Миддендорф (29)	Хелимский (121)
Голдер (60)	Миллер (12)	Хлобыстин (112)
Гондатти (44)	Новик (120)	Хомич (106)
Грачева (115)	Окладников (94)	Чаплицкая (65)
Гурвич (102)	Паллас (19)	Шавров (78)
Дебец (86)	Патканов (45)	Шерстобоев (80)
Диков (108)	Пекарский (41)	Широкогоров (67)
Долгих (82)	Петри (63)	Шренк (30)
Дульзон (79)	Пика (122)	Штернберг (48)
		Ядринцев (32)

## *2. Путешественники*

Амундсен (138)	Нансен (136)	Свердруп (141)
Беринг (127)	Невельской (133)	Скотт (137)
Визе (140)	Пири (135)	Чириков (128)
Муравьев (132)	Резанов (130)	Шелихов (129)



## **Иннокентий Степанович Вдовин (1907–1996)**

*Этнограф, лингвист.*

Родился в селении Братск Иркутской губернии. Работал учителем в школе, сначала в Совгаванском районе Дальневосточного края, затем на Камчатке, в селении Карага. В 1930 году Комитет Севера командировал Вдовина в Ленинград, где он поступил на Северное отделение Педагогического института им. Герцена. Прерывал учебу в связи с обширной этнографической практикой. Верный ученик *В. Г. Богораза*, Вдовин проехал на собаках все поселения оседлых чукчей, расположенные по побережью Ледовитого океана от залива Лаврентия до Чаунской губы.

Занимался изучением языков, истории и быта чукчей и коряков. Один из авторов чукотского алфавита, букваря и первого чукотского словаря. Исследовал проблемы взаимоотношений русских и чукчей, преподавал. Осенью 1941 года в осажденном Ленинграде защитил кандидатскую диссертацию «Русско-чукотские отношения 17–19 веков». С 1957 года работал в отделе Сибири Ленинградского отделения Института этнографии.

Автор книги «Очерки истории и этнографии чукчей», представляющей опыт исследования основных вопросов истории и исторической этнографии чукчей от середины XVII века до наших дней. В основу положены документальные материалы, а также фольклор, работы по археологии, антропологии, этнографии и истории чукчей и личные наблюдения автора, полученные во время работы на Чукотке.

### **Сочинения**

Ваегские чукчи // Сибирский этнографический сборник. М.: АН СССР, 1962. Вып. 4. С. 153–164.

Историко-этнографические сведения о негидальцах середины XVIII столетия // Ученые записки Ленинградского гос. ун-та. 1953. № 157. Серия ф-та народов Севера. Вып. 2. С. 208–214.

История изучения палеоазиатских языков. М.; Л.: АН СССР, 1954.

К истории общественного строя чукчей. Л.: Б. и., 1950.

Народы Сибири перед присоединением к Русскому государству. Л.: Наука, 1968. (Отд. оттиск из сб.: История Сибири. Л.: Наука, 1968. Т. 1: Древняя Сибирь. С. 353–428).

Очерки истории изучения палеоазиатских и самодийских языков. Л.: Учпедгиз, 1959.

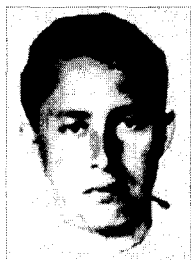
Очерки истории и этнографии чукчей. М.; Л.: Наука, 1965.  
Очерки этнической истории коряков. Л.: Наука, 1973.  
Религиозные культы чукчей. Л.: Наука, 1977. (Отд. оттиск из сб.: Памятники культуры народов Сибири и Севера (вторая половина XIX — начало XX века). Л.: Наука, 1977. С. 117–171).

#### **Источники**

Вдовин Иннокентий Степанович // Отечественные этнографы и антропологи. XX век. <[http://ethnographica.kunstkamera.ru/Вдовин\\_Иннокентий\\_Степанович](http://ethnographica.kunstkamera.ru/Вдовин_Иннокентий_Степанович)>.  
Еремеева О. И. Институт народов Севера в 1930-е гг.: первые шаги // Известия Алтайского государственного университета. 2010. № 4-1. С. 91–97. <<http://izvestia.asu.ru/2010/4-1/hist/TheNewsOfASU-2010-4-1-hist-16.pdf>>.  
Кеурей Д. Русский чукча // Крайний Север. <<http://www.ks87.ru/21/94/3245.html>>.  
Решетов А. М., Таксами Ч. М. Памяти И. С. Вдовина // Этнографическое обозрение. 1999. № 3. С. 124–129.

#### **Портрет**

Воспр. по: <<http://www.ks87.ru/21/94/3245.html>>.



### **Александр Михайлович Золотарев (1907–1943)**

*Этнограф, исследователь первобытного общества.*

Родился в Елисаветграде. Учился в Московском институте народного хозяйства им. Плеханова, в 1930 году поступил в аспирантуру Государственной академии истории материальной культуры в Ленинграде. В 1931 году участвовал в Амурской этнографической экспедиции. Преподавал в Ленинградском институте философии, литературы и истории (ЛИФЛИ). В 1932 году, закончив аспирантуру, переехал в Москву. Работал в Институте антропологии МГУ.

В 1934, 1936 и 1940 годах руководил этнографо-археологическими экспедициями на Амур и в Ханты-Мансийский национальный округ. В 1937 году получил кандидатскую степень без защиты диссертации. Автор трудов по истории первобытного общества, истории хозяйства и материальной культуры, этнологии, в том числе Сибири и Дальнего Востока.

В 1941 году ушел добровольцем на фронт. В 1942 попал в плен, бежал, вернулся в армию, но был арестован как «завербованный немцами» и приговорен к десяти годам лагерей. Умер в Ухте в 1943 году.