

Европейский университет в Санкт-Петербурге
Центр социальных исследований Севера

Наталья Федорова

**АРХЕОЛОГИЯ СИБИРИ:
ОЧЕРКИ**

Материалы к учебнику

Санкт-Петербург
2020

УДК 903(571.1/.5)

ББК 63.4(2)

Ф33

Ответственный редактор *А. М. Пиир*

Ф33 Федорова Н. В. Археология Сибири: очерки: Материалы к учебнику. СПб.: Арт-Экспресс, 2020. — 64 с.

ISBN

Данная брошюра продолжает серию подготовительных материалов к учебнику «Введение в изучение Сибири и Севера». Автор — Наталья Викторовна Федорова, зав. сектором археологии ГКУ ЯНАО «Научный центр изучения Арктики» (Салехард). Учебник должен послужить основой изучения соответствующего курса в рамках магистерской программы «Североведение» (по направлению 46.04.03 Антропология и этнология), развернутой с осени 2015 года в Европейском университете в Санкт-Петербурге. Отдельные части учебника публикуются по мере готовности в виде подготовительных материалов, которые могут использоваться как учебные пособия.

УДК 903(571.1/.5)

ББК 63.4(2)

Содержание

Введение	5
Палеолит Алтая и Сибири:	
расселение человека по Северу	6
Искусство верхнего палеолита	10
Освоение северных морей	15
Мезолитические охотники на медведей (остров Жохова)	15
Приморские зверобои: от востока Сибири до Гренландии	19
Археология севера Западной Сибири	23
Уникальность региона	23
Первые сведения о севере Западной Сибири	25
Причины интереса к Сибири в средние века	27
Северный широтный ход и его роль	29
Общая характеристика древних культур севера Западной Сибири	31
Война и торговля в археологических источниках	36
Западносибирские клады	39
Расширение пространства	42
Столетия перемен: XIII–XIV века	44
Заключение	46
Литература	48
Неопубликованные источники	53
Иллюстрации	54

Введение

В этой брошюре рассматривается история освоения человеком пространства севера Сибири в период с эпохи камня (средний и верхний палеолит) до начала присоединения этой территории к Российскому государству (XV век). Особое внимание уделяется периодам «резких перемен», их причинам и содержанию, освоению и расширению пространства, а также выработке способов адаптаций (в том числе культурной) к жестким условиям среды.

Существует стереотипное представление о Сибири и Севере как о «задворках» цивилизации, огромных пустых пространствах, где ничего не происходило до прихода русских. Это представление неверно. Да, в Сибири не возникали цивилизации, однако именно Сибирь, во всяком случае Южная, была контактной зоной между двумя главными центрами зарождения культур: европейско-ближневосточным и восточноазиатским. Взаимодействие этих центров в Сибири и на прилегающих территориях Центральной Азии имело важные последствия для истории человечества (по: Березкин 2015).

«Север» и «Сибирь» — термины условные. Для жителя юга России уже Екатеринбург или Тюмень — Север, а русские землепроходцы называли «Сибирью» все земли, которые они открывали для себя за Уралом. При этом Приобье, бассейн Енисея, Восточная Сибирь — территории, разные по ландшафту и условиям жизни, а соответственно и по культурам населявших их народов¹. Не менее условно и деление населения на «автохтонное» и «пришрое». Так, стереотипное представление о русских как о первопроходцах и первооткрывателях Сибири вряд ли выдерживает проверку фактами: в Сибири найдены археологические памятники такой древности, что впору говорить о новом очаге антропогенеза (Деревянко, Шуньков 2012).

¹ Существует мнение, что ландшафт, природная среда не только влияют на живущих здесь людей, но и способствуют созданию определенных типов культуры. Такой подход носит название «географический детерминизм», а в современном варианте «географический поссибилизм», или «антропо-география» — см.: (Марков 1997: 128–131 и др.).

Палеолит Алтая и Сибири: расселение человека по Северу

Палеолит — древний каменный век, во время которого произошло формирование рода Homo, расселение его с территории прародины в Африке, становление человека современного типа, зарождение его специфической культуры. Палеолит делится на **нижний (древний, ранний)**: 2,6 млн лет назад — 600 тыс. лет назад; **средний**: 600 тыс. лет назад — около 40 тыс. лет назад; и **верхний**: около 40 тыс. лет назад — 9,7 тыс. лет назад. Периодизация палеолита постоянно уточняется в связи с новыми открытиями.

Проблемы заселения Сибири, формирования (или расселения) здесь человека современного типа, как и интерпретация найденных предметов палеолитического искусства — вопросы непростые. До сих пор специалисты в области сибирского палеолитоведения не могут прийти к единому мнению относительно таких кардинальных проблем, как датировка отдельных памятников (что для эпохи палеолита возможно лишь с применением новейших методов). Примером сложности решения, как кажется, частной проблемы может служить многолетняя и изрядно нашумевшая дискуссия о датировке стоянки

Диринг-Юрях в Якутии, которую проводивший там исследования археолог Ю. А. Мочанов отнес ко времени 2,5–1,7 млн лет назад, поставив таким образом вопрос о «внетропической прародине человечества». Группа независимых специалистов провела отбор проб на памятнике для установления даты по люминисцентному методу² и получила дату 260–370 тыс. лет назад. Научный сотрудник Института геологии и минералогии СО РАН Я. В. Кузьмин не согласен и с этой датировкой: пробы для люминисцентного анализа были взяты в стороне от того участка памятника, где залегают находки (скопление № 16), которые Ю. А. Мочанов считает артефактами, поэтому возможны различные толкования результатов. Остальные участки с артефактами залегают в отложениях не древнее 50 тыс. лет назад (см.: Кузьмин, Хасанов 2012). Столь подробный разбор, казалось бы, незначительного вопроса показывает,

² Метод датировки, основанный на определении времени, когда образец в последний раз находился на свету.

насколько сложны и далеки от решения проблемы, которые рассматриваются в этом разделе.

История человека в Сибири началась в плейстоцене. Заселение Сибири было связано с изменениями климата и природной среды. Климат Земли в это время зависел от чередования ледниковых и межледниковых эпох с общим прогрессирующим похолоданием: межледниковые эпохи становились все короче, а ледниковые — суровее. Холодный и сухой климат господствовал тогда не только на Арктическом побережье, но и далеко на юге — до современных Средиземноморского побережья Европы, Крыма, Средней Азии, Китая. Зимой температура опускалась до -50°C . Лето было жарким (до $+30-35^{\circ}\text{C}$), но коротким. Лиственные и хвойные леса росли только по долинам рек, где почва промерзала меньше, чем на равнинах (Мащенко и др. 2006: 41).

К югу от полярных пустынь, расположенных на обнажившемся арктическом шельфе, лежали тундроподобные, но более сухие ландшафты, а далее простиралась широкая зона, не имеющая сейчас аналогов и называемая тундростепью. Более всего она была похожа на современные саванны, только очень холодные: тундростепь располагалась в зоне многолетней мерзлоты, где почва протаивала только летом, на глубину всего 20–40 см. Однако при жарком и сухом лете этого было достаточно, чтобы обеспечить существование огромных стад бизонов, оленей, лошадей и мамонтов, кочевавших по равнинам. Растительность этой зоны отличалась мозаичностью: луга и степи чередовались с рощами хвойных и лиственных деревьев. Долины крупных рек на многие километры были покрыты зарослями ивы и тополя. Кроме того, полное отсутствие или очень небольшое количество снега облегчало травоядным животным добывание корма осенью и зимой. Во время сильных морозов животные мамонтовой фауны (см. ниже) страдали от недостатка водоемов. В зоне вечной мерзлоты в ледяных

Геологическая временная шкала истории Земли делится на эры и периоды. Современная эра — **кайнозойская** — отрезок времени в геологической истории Земли протяженностью в 65,5 млн лет, начиная с великого вымирания видов по настоящее время. Кайнозойская эра делится на несколько периодов, последний из них, **четвертичный**, подразделяется в свою очередь на **плейстоценовый** (включающий ледниковую эпоху) и **голоценовый** (современный).

трещинах иногда обнаруживаются сломанные бивни: предполагают, что для утоления жажды мамонтам иногда приходилось выламывать лед (Мащенко и др. 2006: 41).

Символом тундростепи может служить шерстистый мамонт, по имени которого весь фаунистический комплекс этой эпохи был назван «мамонтной фауной». В ее составе были такие животные, как шерстистые мамонт и носорог, дикая лошадь, олень, антилопа, пещерные медведь, гиена и лев, а также волк и россомаха. В целом этот комплекс просуществовал не менее 50 тысячелетий, хотя некоторые виды мамонтной фауны вымерли на рубеже современной эпохи, то есть около 8 тыс. лет назад. Большая часть животных, спутников мамонта, дожила до настоящего времени. Некоторые из них, например бизоны, заметно изменились, стали жить в степях или лесах. Другие, напротив, сохранили свой облик и повадки без изменения: россомахи, волки, овцебыки, северные олени и мелкие представители этой фауны — полевки и лемминги (Мащенко и др. 2006: 41).

Свидетельствами первого появления человека на территории Северной Азии являются орудия, обнаруженные в отложениях на стоянке Карамы в северо-западной части Алтая и датированные в диапазоне от 600 до 800 тыс. лет назад (Шуныков 2011). Раннепалеолитическая галечная индустрия Карамы свидетельствует о заселении территории Алтая популяциями *Homo erectus*, пришедшими, скорее всего, с первой миграционной волной из Африки³. В настоящее время это наиболее древние культуросодержащие слои, выявленные на территории Северной Азии (Деревянко, Шуныков 2012). Согласно результатам палеоботанических исследований, процесс первоначального заселения человеком Азии проходил в благоприятных климатических условиях. В это время в окрестностях расположения стоянки (то есть обитания человека)

³ *Эректус* (лат. *Homo erectus* — человек прямоходящий) — ископаемый вид людей, практически современных по строению скелета (рука и нога имели уже полностью современное строение, тогда как череп значительно отличался от современного). Эректусы широко использовали каменные орудия. Существуют свидетельства использования ими огня. См.: Человек прямоходящий (*Homo erectus*): <http://istorion.ru/prehist/h_erectus.html>; Особенности эволюции архантропов: <<http://antropogenez.ru/zveno-single/62>>.

Схема эволюции рода Homo. Первый представитель рода Homo — **Homo habilis**, или Человек умелый, — появился в Африке около 2,4 млн лет назад. К этому же времени относятся первые каменные орудия. В начале ледникового периода (около 1,7 млн лет назад) там же, в Африке, появился **Homo erectus** (Человек прямоходящий). Плейстоценовый отрезок эволюции, то есть последние 1,5 млн лет, можно разделить на три стадии: эпохи **архантропов**, **палеантропов** и **неоантропов** (людей современного типа). Начало первой стадии датируется примерно 1,8–1,7 млн лет назад, к ней относятся **питекантропы** (яванские люди), **синантропы** и **эректусы**. Около 1 млн лет назад началось расселение **архантропов** из Африки. К палеантропам относятся **Homo ergaster** (африканская форма), **гейдельбергский человек** и **неандерталец**. Древнейших европейских **гоминид** (это последний общий предок неандертальцев и современного человека) иногда выделяют в особый вид — **Homo antecessor**. К началу верхнего плейстоцена в Африке завершается сложение анатомического комплекса человека современного типа. Распространение его за пределы Африки и Ближнего Востока началось не ранее 60–50 тыс. лет назад (по: Вишняцкий 2005).

произрастали березовые и сосновые леса с включением граба, дуба, липы и даже шелковицы.

Раннепалеолитические местонахождения человека открыты и в других районах Северной Азии: Туве, Кузнецкой котловине, долине среднего Енисея, Приангарье, Якутии, Приамурье. Их возраст не более 400 тыс. лет (Деревянко, Шуньков 2012).

Устойчивое заселение человеком территории Сибири относится уже к эпохе среднего палеолита, то есть начиная с 300 тыс. лет назад. С этого времени в Горном Алтае шло непрерывное развитие культуры и физического типа человека (Деревянко и др. 2014: 69).

Верхнепалеолитическая культура⁴ Алтая одна из самых древних и оригинальных в Евразии. Главное открытие связано с исследованиями найденных здесь человеческих останков, проводившимися А. П. Деревянко и его коллегами в содружестве с учеными Института эволюционной антропологии Макса Планка (Лейпциг). Выяснилось, что состав ДНК этих останков (фаланги пальца

⁴ **Археологическая культура** — совокупность материальных памятников, которые относятся к одной территории и эпохе и имеют общие черты. Обычно археологическую культуру называют по какому-либо характерному признаку: по форме или орнаменту керамики и украшений, по обряду погребения (например, ямная культура) и т.д., или по той местности, где были впервые найдены наиболее типичные памятники данной культуры.

и зуба) отличается от состава ДНК как неандертальца, так и современного человека. По имени Денисовой пещеры, где были обнаружены останки, этот вид человека получил название *денисовец* (*H. sapiens altaensis*). По-видимому, предки этих людей вышли из Африки независимо от предков неандертальцев и современного человека. Популяция денисовцев в северо-западной части Алтая сосуществовала с наиболее восточной группой неандертальцев, которые пришли на Алтай, скорее всего, из западных районов Центральной Азии. Это было установлено посредством палеогенетического анализа останков ископаемого человека — сначала из пещер Окладникова и Чагырской, а затем из Денисовой пещеры. Иными словами, в период от 50 до 40 тыс. лет назад на этой территории обитали разные группы первобытных людей. В Денисовой пещере археологи обнаружили бусины из камня, украшения из раковин моллюсков, камня и кости (Деревянко и др. 2008).

К концу плейстоцена люди достигли северного побережья Евразии, прошли по Беринговому мосту на север Америки, охватив, по выражению А. В. Головнева, «кольцами колонизации» все океаны северного полушария. «Выход в Арктику примечателен как достижение географического края ойкумены и адаптационного максимума культуры. Освоение Севера можно представить “цир-

В 2013 году были опубликованы результаты изучения найденного на стоянке Мальта зуба мальчика, жившего около 24 тыс. лет назад. Антропологи А. Г. Козинцев и С. В. Дробышевский пишут о нем следующее: «Митохондриальная ДНК ребенка принадлежит к гаплогруппе U <...>. Данная гаплогруппа преобладает у верхнепалеолитических и мезолитических европейцев. Y-хромосома мальтинского ребенка представляет базовый вариант как для современных западных евразийцев, так и для американских аборигенов. Западноевразийское происхождение имеет также аутосомный геном мальтинца. Особенно важно отсутствие у него специфической связи с геномами жителей восточной Евразии <...>. Сходство весьма специфично, приписать его поздней европейской примеси невозможно» (Козинцев 2013); положение мальтинца «оказывается промежуточным между современными европеоидами, индийцами трех рас и одновременно предковым для всех них, но достаточно далеким от монголоидов. Отсюда следует вывод, что предки индейцев попали в Америку из Сибири через Берингов пролив, неся в себе изрядный заряд “протоевропеоидных генов”» (Дробышевский 2013).

кумполярной революцией” — пиком миграционно-адаптационной стратегии, сопоставимой с успехами оседло-адаптационных стратегий Юга. При этом под циркумполярностью подразумевается не столько географическая кромка Северного океана, сколько высший — пространственно и деятельностно — уровень движения северных охотников» (Головнев 2009: 76).

Искусство верхнего палеолита

Человек верхнего палеолита оставил после себя не только орудия труда, оружие из камня и кости (в том числе бивней мамонта) и жилища сложной конструкции, остатки которых обнаружены на стоянках этой эпохи, но и одну из главных загадок древности — произведения искусства. Дискуссия о том, как, когда и зачем возникло это уникальное явление, где искать его истоки — в деятельности неандертальцев, вроде бы не имеющей практической цели, или в некоем «откровении», свойственном только человеку современного типа, ведется уже более ста лет, с тех пор, как в пещерах Франко-Кантабрийского региона (север современной Испании и юг Франции) были найдены великолепные образцы живописи эпохи верхнего палеолита. Позднее выяснилось (и добавило загадочности), что пещерная живопись встречается не только в Западной Европе: были обнаружены еще три пещеры с палеолитическими рисунками: Капова (Шульган-таш) в Башкирии, Игнatieвская и Серпиевская на Южном Урале.

Кроме пещерных росписей фонд палеолитического искусства составляют графические рисунки и орнаменты на костяных пластинах, украшения и женские статуэтки, так называемые «палеолитические Венеры».

Что такое «искусство» применительно к древности? Что в древности можно считать искусством, а что нет?

«Искусство или изобразительная деятельность? Пользуясь применительно к первобытности и древности понятием “искусство”, мы вольно или невольно создаем некую иллюзию равенства между ним и искусством последующих эпох, вплоть до современности <...>. Изобразительная деятельность, речь (и шире — язык как знаковая система), мифология и все формы ритуального, демонстративного и символического поведения человека являются частями информационного поля культуры, поскольку все они относятся к сфере информации» (Шер 2009).

Ответ неочевиден, и этому есть как минимум две причины. Первая психологическая: волнующий флер древности, который лежит на всех археологических артефактах, заставляет нас с удивлением и восторгом воспринимать любые творения мастеров, жизнь которых протекала две, три или десять тысяч лет назад. Вторая естественная: большая часть культурного наследия прошлого тем сильнее утрачена, чем она древнее. Мы изучаем разрозненные остатки нерасчленимого целого, которое было отражением чего-то — но чего? Эстетической потребности древнего человека воплотить в материальных формах идеальные представления о мире и о себе? Необходимости обслуживать религиозные мистерии? Древней мифологии? Общей художественно-образной системы представлений о мире и месте человека в нем?

При таком понимании древнейшее искусство становится важным инструментом познания, средством накопления и расширения информационного поля культуры, в данном случае — культуры древнейшего населения Сибири и Севера.

Искусство «малых форм»

На рассматриваемой территории к этому периоду относятся три археологических памятника: стоянки Мальта и Буреть в Иркутской области, известные с первой половины XX века, и недавно открытая Янская стоянка, расположенная вблизи устья реки Яны. Первая из них, Мальта (около 24 тыс. лет назад), была обнаружена и исследована М. М. Герасимовым; позже, в 1980–1990-е годы, ее изучал Г. И. Медведев. Вторая стоянка, Буреть (относится примерно к тому же времени), была открыта А. П. Окладниковым, изучалась в 1936, 1937 и 1939 годах. Янская стоянка (27–28 тыс. лет назад) была открыта геологами и исследована В. В. Питулько в начале 2000-х годов. Основные материалы относятся ко времени ранее ледникового максимума, 21–27 тыс. лет назад.

Особенность всех трех памятников — значительное количество предметов изобразительного искусства и близость к культуре европейского палеолита: стоянкам Костенки, Авдеево и некоторым западноевропейским стоянкам (кроманьонцы) (Дробышевский 2013). Исследователи палеолитической живописи Уральских пещер, исходя из некоторого сходства обнаруженных рисунков,

Примерно 19–26,5 тыс. лет назад начинается ледниковый максимум, который меняет ситуацию на севере Евразии. Здесь становится очень холодно, и люди уходят с территорий севернее 60° с. ш. на юг, однако ненадолго: на пике ледникового максимума, около 18–19 тыс. лет назад, они начинают возвращаться в Сибирь и на Север. Происходит новое заселение почти всей территории Сибири, кроме Таймыра и, возможно, северных и центральных областей Западной Сибири. Северо-восток Сибири наверняка был в это время заселен, однако в силу геологических особенностей региона найти на этой территории стратифицированные памятники эпохи плейстоцена сложно (Березкин 2015).

полагали возможной миграцию европейских групп населения на Урал.

На стоянках Мальта и Буреть, помимо остатков жилищ и погребений, было обнаружено около 40 статуэток (высотой от 3,7 до 13,6 см). Почти все они изготовлены из бивня мамонта, одна — из рога северного оленя. Большая часть изображает женщин, также есть изображения птиц и одна фигурка предположительно росомахи. Кроме этого, найдены подвески из бивня, браслеты, орнаментированные пластины, на одной из которых нарисован мамонт. На Янской стоянке обнаружено 248 диадем и 66 браслетов из бивня (Питулько, Павлова 2014: 146, 151). Почти все изделия украшены резьбой.

У некоторых мальтинских «Венер» внизу есть отверстие, другие книзу слегка заострены — вероятно, их втыкали в землю во время каких-то обрядов. Однако форма позволяет судить лишь о возможном использовании, но не о смысле ритуальных действий.

А. В. Головнев предположил, что женские статуэтки в эпоху верхнего палеолита маркирова-

«Самым известным космогоническим сюжетом является миф о ныряльщике за землей. Суть его в следующем. Вначале существует лишь Мировой океан. Некий персонаж опускается на дно и приносит оттуда частичку твердой субстанции. Положенная на воду, она растет и превращается в сушу. <...> “Ныряльщик за землей” — сюжет явно континентальный, приморские народы Евразии с ним, как правило, не знакомы» (Березкин 2009). Кажется, на Севере этот вариант мифа зафиксирован только у народов Нижнего Амура: «Три человека посылают трех нырков и трех лебедей нырять на дно моря. Через семь дней птицы вынырнули, понесли в клювах принесенные со дна землю, камни, песок. Там, где летели, возникла земля, горы, равнины» (Там же).

ли важные перемены в образе жизни общества, а именно смену совместных миграций в поисках пищи на «комбинацию женской статистики и мужской динамики <...> из спутницы мужчины женщина превратилась в хозяйку очага» (Головнев 2009: 72). Можно допустить, что это разделение женской и мужской сфер и образов жизни, которое является основой традиционных культур Севера, зародилось уже в те времена.

Интерпретации изображений птиц из тех же комплексов пока делаются в русле привычных толкований через космогонические мифы народов Севера, где водоплавающая птица достает кусочек земли из-под воды и создает сушу. Но объяснение популярности этого образа, по-видимому, гораздо сложнее. Любые интерпретации археологического материала оказываются неполны, и они особенно трудны в отношении изобразительной деятельности.

Проанализировав найденные диадемы и браслеты из Янской стоянки, а также их орнаментацию, В. В. Питулько и Е. Ю. Павлова пришли к важному выводу: «Украшения образуют трехуровневую систему, в которой орнаменты из бус и подвески из зубов животных составляли наиболее общий уровень, характеризующий принадлежность к группе в целом, орнаментация диадем, возможно, служила индикатором внутрigrуппового различия (для семейных групп), а браслеты являлись в прямом смысле личными, т.е. индивидуальными украшениями, содержащими информацию о носителе и его социальном статусе» (Питулько, Павлова 2014: 140) [Рис. 1]. Браслеты, ожерелья и головные украшения встречаются практически во всех верхнепалеолитических погребениях — не только в Сибири. В захоронении двух детей в Мальте были обнаружены ожерелье и браслеты, в знаменитых погребениях в Сунгире (Владимирская область) — также браслеты, ожерелья и многие другие изделия.

Какую информацию можно получить, исследуя комплекс предметов искусства?

Первое. В культуре эпохи верхнего палеолита были развиты технологии обработки различных материалов, в том числе такого сложного, как бивень мамонта. 25 тыс. лет назад люди умели выпрямлять бивни, резать, сверлить, полировать их поверхность, то есть продельвать комплекс тех же операций, которые в ходу у современных косторезов.

Второе. Навыки выделки шкур зверей и шитья из них одежды также были достаточно развиты, а тот тип одежды, который зафиксирован на статуэтках из Мальты и Бурети (своего рода комбинезон с капюшоном), использовался народами Севера вплоть до середины XX века.

Третье. Судя по найденным изображениям, в то время уже сложился комплекс устойчивых мифологических мотивов — женщина, водоплавающая птица, мамонт и т.д. Эти мотивы бытуют в традиционных культурах Севера до наших дней.

Четвертое. Можно отметить близость многих явлений культуры эпохи верхнего палеолита по всей Евразии. Например, имеют сходство браслеты из знаменитого Сунгирского погребения и с Ян-ской стоянки, ожерелья из Мальты и Сунгирия, пещерные росписи Западной Европы и Урала. Аналогичны подходы к строительству жилищ и многое другое. Все это может быть свидетельством большей мобильности древних коллективов, наличия более тесных контактов между ними, чем мы до сих пор себе представляли.

Освоение северных морей

Мезолитические охотники на медведей (остров Жохова)

С точки зрения современного человека появление стоянки на острове Жохова загадочно. Он входит в группу островов Де-Лонга и лежит на 76° с.ш. Стоянка датируется примерно 8 тыс. лет назад, то есть относится уже ко времени голоцена. Она была открыта в 1967 году, когда «в руки Л. П. Хлобыстина попали найденные жоховскими полярниками [на острове Жохова в то время функционировала полярная станция. — Н.Ф.] орудия из бивня мамонта. Осторожно датируя находки эпохой железа (2,5–2 тыс. лет назад), он все же рисковал прослыть жертвой курьеза — слишком невероятными были координаты памятника. Прошли годы, прежде чем

Остров Жохова — один из самых дальних в архипелаге Новосибирских островов, «добиться до которого и сегодня можно только на ледоколе или вертолете. Впрочем, и вертолетам туда запрещено летать поодиночке, а воздушный путь от порта Тикси протяженностью до 1000 км предполагает заправку на заранее оборудованных промежуточных топливных станциях и иногда затягивается на пару дней» (Головнев 2009: 93).

усилиями В. М. Макеева и других сотрудников Института Арктики и Антарктики с острова были доставлены новые образцы и определено их точное местонахождение. В 1987 году Л. П. Хлобыстин поверг специалистов в шок объявлением радиоуглеродных дат жоховских образцов — более 8000 лет назад» (Головнев 2009: 96).

В 1989–1990 и 2000–2006 годах эту стоянку⁵ раскапывал В. В. Питулько. Исследуя палеогеографические условия времен бытования памятника, он пришел к выводу, что «около 8000 лет назад крупный останец Арктической суши — «новосибирский выступ», объединяющий все современные острова, кроме входящих в архипелаг Де-Лонга, еще сохранял свою целостность и сухопутное соединение с континентом, т.е. являлся фрагментом окраинной континентальной равнины и, следовательно, был вполне доступен для охотничьих коллективов, осваивавших эти пространства еще 13 000 лет назад. Не вполне ясно, был ли о. Жохова частью этого выступа. Скорее всего, он уже был отделен от него мелководным проливом, однако имел значительно бóльшие размеры <...>. В любом случае очевидно, что около 8000 лет назад какой-то фрагмент береговой линии располагался вблизи нынешнего о. Жохова, о чем свидетельствуют материалы раскопок — огромное количество фрагментов плавникового леса и изделий из него, исключительно многочисленные костные остатки белого медведя, а также отдельные кости морских млекопитающих» (Питулько 1998: 37). Последние исследования материалов Жоховской стоянки привели исследователей к выводу о том, что «Жоховская стоянка служила круглогодичным базовым лагерем с умеренной активностью в течение лета и интенсивным периодом охоты на белого медведя в зимние месяцы. Большая часть оленей добывалась осенью <...>. Было также установлено, что местные практики адаптации включали в себя систематическое использование ездовых собак» (Питулько и др. 2018: 39) [Рис. 2].

Интересно, что обитатели этого «базового лагеря» активно охотились на белого медведя (Питулько 1998: 66). Обычно количество костей этого животного в материалах археологических памятников Севера весьма невелико, поскольку добыча его сопря-

⁵ Термин «стоянка» в данном случае довольно условен, на самом деле мы имеем дело с «базовым лагерем древних охотников» (Питулько 1998: 5).

жена с большими трудностями: белый медведь является одним из самых крупных и свирепых хищников на планете. Кроме белых медведей на острове Жохова добывали северных оленей (количество костей тех и других примерно одинаково). «Охота на оленя производилась во время массовых миграций животных, главным образом в весеннее время. Первичная обработка туш осуществлялась на каких-то временных площадках, где разделанное мясо могло сушиться впрок или укрываться в грунтовых ямах к зимнему сезону» (Питулько 1998: 75).

Необходимым компонентом стратегии жизнеобеспечения жоховских охотников была собака. Уникальная находка полоза копыльной нарты⁶, в которую, видимо, запрягали собак, дает возможность говорить о наличии у мезолитических охотников, посещавших стоянку, упряжного собаководства. Кроме того, пройти столь долгий путь по материковым и морским льдам можно было только с помощью собак (Головнев 2009: 101). Да и жить, деля пространство острова с белым медведем, который является (это знают и в современных вахтовых поселках на морском берегу) не только крайне неудобным соседом, но и весьма назойливым посетителем людских поселений, невозможно без такого сторожа, как собака.

Интересные наблюдения сделаны по поводу техники обработки бивней ископаемого мамонта. В. В. Питулько отмечает, что «приемы, применявшиеся при обработке “свежих” бивней (добытых охотой) и фоссилизованных (окаменевших), оказываются весьма близкими. То есть налицо некоторая традиция использования и обработки данного материала, развивающаяся на протяжении значительного времени» (Питулько 1998: 89). При этом для кирковидных орудий из рога оленя находят полные аналогии в разновременных эскимосских памятниках (Там же: 90). Подобное длительное сохранение традиций изготовления и употребления орудий наблюдается и в других северных регионах.

Жоховская стоянка ставит многие вопросы: прежде всего, зачем нужно было двигаться так далеко на север, в уже тогда труднодоступные районы северных островов и заниматься охотой на

⁶ Нарта, у которой полозья соединены с сиденьем парами коротких вертикальных стоек (копыльев). Разные типы нарт могут различаться числом таких пар — от трех до семи.

столь опасного зверя, как белый медведь? Этому есть два объяснения: «романтическое» и «рациональное».

Первое принадлежит А. В. Головневу, который задает тот же вопрос: какая безысходная нужда гнала людей каменного века на этот опасный промысел за тридевять земель? И отвечает: «[П]ричина дальних сезонных рейдов состоит не в скудости биоресурсов или перенаселенности Яно-Индигирской низменности. Насыщенность Жоховской стоянки медвежьими останками (наряду с человеческими), реконструируемые приемы приманивания и промысла зверя, преобладание в остеологии черепов медведя, наводят на мысль о статусно высоком диалоге человека и зверя, выходящем за рамки гастрономических интересов. Образ человеко-медведя, переданный в найденной на памятнике скульптуре и просматривающийся в деятельности схеме жоховского охотника, соответствует древней мифогероике, согласно которой дальние походы и медвежьи ристалища были обусловлены не столько хозяйственными нуждами, сколько идеей уподобления человека могучему зверю, включая его дар освоения северных пространств» (Головнев 2009: 99–100).

Другое объяснение дает В. В. Питулько: «Население, посещавшее долговременный лагерь на о. Жохова, имело хорошо выраженный хозяйственно-культурный тип бродячих сухопутных охотников с несколько необычной специализацией. <...> Вполне вероятно, что необычно высокая доля белого медведя, добыча которого является трудоемкой и опасной, связана с общим неблагоприятным состоянием популяции основного промыслового вида (северного оленя), длительное время находившейся в кризисных условиях подобно прочим представителям мамонтового комплекса» (Питулько 1998: 99).

Ни та, ни другая точка зрения не дает полного ответа на поставленные вопросы, но они отчасти дополняют друг друга. Описывая те или иные явления культуры древних обитателей планеты, мы обычно пытаемся построить рациональные (с нашей точки зрения) объяснения их поступков. Однако исследователь миграций палеоэскимосов в Гренландию Свен Фундер приводит высказывание одного из участников переселения, происходившего около 1850 года. На вопрос, что их подвигло на движение в столь неблагоприятный для жизни регион, тот ответил: «Любопытство» (устное сообщение Свена Фундера).

Приморские зверобои: от востока Сибири до Гренландии

Культура приморских зверобоев, распространенная на северо-востоке Азии и на севере Американского континента и сохранившаяся до начала XX века, развивалась в течение нескольких тысяч лет. Время появления этих культур относят к концу II тыс. до н.э., то есть по общей археологической периодизации к эпохе бронзы⁷.

Как пишет А. В. Головнев, «взлет мореходства [на севере] пришелся на период средневекового климатического оптимума, когда морская культура вслед за отступившими льдами стремительно ворвалась через горло Берингова пролива в Арктику и распространилась на восток до Гренландии и на запад до Колымы. Экспансия морской культуры, именуемой неозскимосской или североприморской <...> за относительно короткий срок (900–1100-е гг.) охватила обширные пространства Азиатской и Американской Арктики. Нередко, правда, эта экспансия представляется не единым потоком, а параллельным развитием культур пунук и туле по разные стороны Берингова пролива» (Головнев 2009: 348). В. В. Питулько отмечает, что, хотя «основные элементы морской охоты (специализированное снаряжение, высокий уровень социальной организации) были освоены <...> населением Чукотки по крайней мере в конце II тыс. до н.э., однако классические культуры морских зверобоев, использовавшие принципиально иную, специализированную модель адаптации, появляются лишь на рубеже н.э.» (Питулько 1998: 101).

Но не все так однозначно. В частности, уже давно дискутируется вопрос о так называемой древнекитобойной культуре (*Old Whaling Culture*, см.: Handbook 1984), открытой в 1956 году Дж. Гиддингсом на мысе Крузенштерна (Аляска). Сомнению подвергался прежде всего сам факт наличия у носителей этой культуры китобойного промысла (Гусев 2014: 205). С 2007 года С. В. Гусев исследует поселение Уненен на Чукотке; в 2007 и 2009 годах здесь были сделаны интересные находки: обнаружен клык моржа с гравированными рисунками, на которых среди прочего изображена охота на китов и тюленей с многоместной беспалубной лодки; найдены

⁷ Название этого периода, введенное для более южных и западных культур, для Севера не вполне подходит. Основой индустрии здесь был не металл, а кости и бивни морских животных, бронза появляется позднее.

Схема развития культуры (культур) морских зверобоев:

Древнеберингоморский (древнеберингоморско-оквикский) период: конец I тыс. до н.э. — середина I тыс. н.э. Главную роль играет промысел моржа.

Бирнирский период: середина I тыс. н.э. Ориентация на промысел морских ластоногих и оленя.

Пунукский период: вторая половина I — начало II тыс. н.э. Ведущую роль играет промысел гренландского кита.

Период **Туле**: середина II тыс. н.э. Повышение роли охоты на морских ластоногих, хотя сохраняется и промысел кита.

выкладки из черепов моржей, уложенных линиями в затылок друг к другу; в раскопе оконтурен с запада и юга развал сооружений из костей кита и деревянных плах. Серия радиоуглеродных датировок (22 образца) позволяет отнести это поселение к XV–XIII векам до н.э. С. В. Гусев полагает, что комплекс поселения Уненен демонстрирует культурное и геохронологическое единство со стоянками на мысе Крузенштерна и острове Врангеля и даже с памятниками Гренландии (Гусев 2014: 207). Если это так, то

в существующую периодизацию можно ввести еще одну позицию — древнекитобойную культуру, специализировавшуюся на добыче китов и моржей и датируемую серединой II — началом I тыс. до н.э.

И. И. Крупник рисует волнообразную схему развития культур морских зверобоев на Чукотке, американской стороне Берингова пролива и острове Св. Лаврентия, отмечая периоды расцвета, чередующиеся с периодами упадка (Крупник 1989: 166). Это связано не только с климатическими колебаниями, приводившими к изменениям в фаунистическом комплексе морских животных: «Сейчас эволюцию арктических зверобойных культур скорее предпочитают видеть как серию адаптаций, т.е. как процесс последовательного накопления культурных и социальных механизмов, позволивших древним охотникам освоить полярные окраины ойкумены» (Там же: 168).

«Волнообразность» развития, в основе которой не только колебания климата, но и вся накопленная сумма технологий, адаптационных стратегий, взаимодействия культур, свойственна и другим сибирским регионам. Возможно, в эскимосских культурах это проявляется ярче: они вообще довольно противоречивы, поскольку сочетают древние, чуть ли не палеолитические черты

с исключительно сложными техниками морской охоты и мореплавания, развитыми религиозно-мифологическими представлениями, великолепным искусством, сложным этикетом (Арутюнов и др. 1982).

Период пунук

По мере развития материальной и духовной культуры палеоэскимосов усложнялись и социальные взаимоотношения: появились особые механизмы, которые обеспечивали передачу новых умений и навыков из поколения в поколение, содействовали информационному обмену между различными территориальными общинами, помогали выходить из конфликтных ситуаций мирным путем. Контакты в кругу небольших поселений периода пунук этому не способствовали.

В 1976 году было сделано выдающееся открытие, перевернувшее многие представления о коллективах оседлых полярных морских зверобоев: на острове Ыттыгран в небольшом проливе Сенявина у берегов Чукотки было обнаружено святилище «Китовая аллея» (Арутюнов и др. 1982). «По своему характеру “Китовая аллея” скорее стоит в одном ряду с мегалитическими комплексами Западной Европы, сооружение которых требовало высокой социальной организации и прибавочного продукта, возможного на уровне раннеклассовых земледельческих цивилизаций. Значит, в периоды своего расцвета арктический китобойный промысел мог в некоторых районах обеспечить такие социальные условия» (Крупник 1989: 170). Святилище функционировало с XIV по XVI век, в период позднего пунука, когда основным способом добычи средств жизнеобеспечения стала охота на гренландского кита.

«Китовая аллея» представляла собой уникальную конструкцию, на сооружение которой пошли черепа и челюсти не менее чем 50–60 убитых гренландских китов⁸. Кости вкопаны в землю в два ряда параллельно берегу: первый ряд состоит из костей черепов, второй — из 15 столбов из челюстных костей кита высотой 2–4 м.

⁸ Гренландский кит (*Balaena mysticetus*) — самый крупный из китообразных, достигающий в длину 22 м и весящий до 150 т.

Селин Сосье в предисловии к каталогу «Единый Север: выставка произведений искусства жителей Арктики» (из собраний Питера и Марты Черни, Берн, Швейцария) пишет: «На протяжении тысячелетий коренные обитатели Канадской Арктики создавали произведения искусства, в частности миниатюрную скульптуру, исходя из собственных нужд, в соответствии со своими вкусами и верованиями. С приходом “пионеров” — переселенцев из Европы — инуиты стали обменивать свои художественные изделия на товары китобоев и исследователей Севера. В 1950-х годах наступил новый период: инуитскую пластику начали интенсивно вывозить в места организованной продажи. В наши дни интерес к искусству инуитов усиливается в большей степени благодаря системе кооперации, которая включает изготовление и сбыт художественных изделий» (Сосье 2005: 9).

Между ними располагаются остатки мясных ям — следы обильных трапез. По направлению от берега проложена дорога длиной 50 м, вымощенная камнем и ведущая к выровненной и окруженной валунами площадке, посередине нее лежит ровный камень и есть следы очага.

Такое сооружение могло быть воздвигнуто только объединенными усилиями морских зверобоев — жителей нескольких поселков. Авторы исследования предполагают, что на «Китовой аллее» совершались действия, важные для обитателей всей округи: жертвоприношения, спортивные состязания, обильные пиры — составляющие известных многим охотни-

чим народам ритуалов, связанных с деятельностью тайных мужских союзов и объединяющих элиту племени (Арутюнов и др. 1982: 132–147). Подобные святилища существовали в разных культурах, не все они полностью изучены и верно интерпретированы. Очевидно, что культура пунук представляла своего рода вершину развития культур палеоэксимосов по обе стороны Берингова пролива, в ней сочетались признаки явной оседлости и подвижности, то есть миграций на большие расстояния. Развитие морского промысла, в частности охоты на китов, в эпоху пунук способствовало формированию больших коллективов и росту межгрупповых конфликтов, а также появлению военного культа и воинской элиты (Головнев 2009: 351).

Период Туле

Новое похолодание Арктики — «малый ледниковый период» — привело к упадку китобойного промысла, возрастанию роли

охоты на тюленей и диких оленей карибу, запустению крупных береговых поселков, происходившему в то время во всем эскимосском ареале от Чукотки до Гренландии.

Что же помогало выживать в этих сложных условиях, полностью менявших образ жизни людей? Если говорить о древнем, средневековом и современном искусстве как неотъемлемой части инуитской культуры, может ли оно быть своеобразным средством адаптации? Известно, что изобразительная деятельность приобретала своего рода взрывной характер тогда, когда возникал новый тип адаптации к условиям среды: изменившиеся потребности провоцировали взрыв новой изобразительности, появление новых символов. Это фиксируется не только в культурах арктических районов востока Евразии и Северной Америки, но и во всей арктической зоне.

По мнению М. М. Бронштейна, вся история древнеэскимосского искусства говорит о глубинных предпосылках формирования у северян сложных изобразительных традиций (Бронштейн 2018: 86). Экстремально тяжелые условия Арктики требовали от человека предельного напряжения сил, физических и духовных, для поисков все более совершенных способов адаптации к Крайнему Северу. «На первый взгляд может показаться, что в этом суровом краю вся творческая активность социума должна быть направлена на решение сугубо практических задач, однако опыт изучения традиционного искусства северян свидетельствует об обратном. Объясняется это тем, что искусство — изобразительное и декоративно-прикладное — во все времена являлось для арктических первопроходцев важным компонентом выработанной ими стратегии жизнеобеспечения» (Там же) [Рис. 3, 4, 5].

Археология севера Западной Сибири

Уникальность региона

Север Западной Сибири занимает пограничное положение между европейским и азиатским ареалами, причем археологически с явным тяготением к Европе. С географической точки зрения Западносибирская низменность — монотонная, равномерная равнина, не имеющая на протяжении тысяч километров никаких есте-

ственных преград для движения, кроме рек. Западносибирскую равнину называют «амфитеатром, открытым к Карскому морю». Эти характеристики обусловили многие черты традиционных культур севера Западной Сибири и восприятия пространства.

Особенностью региона является удивительная по сравнению с другими областями Европы и Северной Америки сохранность традиционной культуры вплоть до наших дней, что дает исследователям огромные возможности. Здесь обнаруживаются такие нигде более не зафиксированные черты археологических памятников, как наличие замерзшего культурного слоя, в котором сохраняются изделия из органических материалов и даже мумифицированные останки людей. Кроме того, население региона относительно рано включилось в общемировой рынок и, следовательно, в мировой исторический процесс, что дает дополнительную информацию о древней истории региона.

Природные ресурсы тайги и тундры Западной Сибири заметно различаются между собой не в пользу последней, поэтому зона тундры была освоена человеком значительно позже, уже в эпоху средневековья. В тайге же есть все условия, чтобы люди могли жить там круглогодично: 70 видов млекопитающих, 220 видов птиц и 90 видов рыб. Как объекты промысла большое значение имеют северные олени, лоси, косули, пушные звери, перелетные водоплавающие птицы и боровая дичь. Рыба ловится круглый год, причем главными объектами промысла даже в недалеком прошлом были осетр, муксун, нельма, сиговые. Помимо продуктов питания, промысловые животные, рыба и птица давали материал для изготовления одежды, бытовой утвари и других необходимых в хозяйстве и домашнем производстве предметов.

В отличие от тундры, растущие в тайге деревья не только использовались для постройки жилищ и изготовления транспортных средств, но и служили сырьем для производства посуды и утвари, топливом, источником пищи (кедровые орехи) и лекарственных средств. Различия природных ресурсов тайги и тундры способствовали появлению регионального рынка, развитию обмена дерева, бересты и другого таежного сырья и изделий из него на то, что производили в тундре, в частности на выделанные оленин шкуры и ремни из них, которые имели большое значение в хозяйстве.

Первые сведения о севере Западной Сибири

Описания в памятниках древней письменности не дают сведений о регионе (см. раздел «История изучения»)⁹. Первое письменное свидетельство о севере Западной Сибири — «Югре» — рассказ новгородца Гюряты Роговича, который был услышан летописцем в Ладогe и изложен в «Повести временных лет» под 1096 годом. Этот Гюрята послал в Печору «к людям, дающим дань Новгороду», некоего отрока, который после посещения Печоры отправился дальше, «во Югру; Югра же людье есть язык нем и соседят с Самоядью на полуночных странах» [Югра же — люди, говорящие на непонятном языке и соседствующие с самоедами в северных краях] (ПСРЛ 1917: 107)¹⁰. Точная локализация географических названий, о которых сообщают древние или средневековые источники, кажется проблематичной. Свидетельством тому служит многолетняя и до сих пор незавершенная полемика по поводу местонахождения *Югры* русских летописей, *Вису* и *Йуры* арабоязычных географов или *Бьярмаланда* древнеисландских саг.

Главные трудности для исследователя заключаются в необходимости учитывать и совмещать (1) средневековые представления, для которых естественно сведение воедино книжных стереотипов, религиозно-мифологических сюжетов и реальных свидетельств, а также сведений о пространстве ойкумены и времени, необходимым для достижения ее крайних точек, (2) археологические данные, подтверждающие или опровергающие ту или иную гипотезу, и наконец (3) практики наименования «новооткрытых» стран по имени уже известному (так было с названием *Сибирь*). Примем гипотезу, что Югра располагалась на северо-востоке Европы, а с про-

⁹ Что можно извлечь, например, из фразы в «Истории» Геродота: «За исседонами на далеком севере живут одноглазые аримаспы, над ними — стерегущие золото грифы»? Или предостережения из «Прометея прикованного» Эсхила: «Остерегайся грифов с острым клювом, / Собак безмолвных Зевса, берегись / И войска одноглазых аримаспов, / Что на конях кочуют и живут / У золотоструйных вод реки Плутона»?

¹⁰ По-видимому, новгородцы ходили «в Югру» и позже, в XII веке (чему есть летописные свидетельства), но берегов Оби они достигли только около 1364 года (ПСРЛ 1917: 107).

Биармия — легендарная земля, в которую ходили викинги на своих кораблях. Каждый такой поход мог прославить человека на всю жизнь и принести ему богатство. Биармийский цикл саг трактуется по-разному, большинство исследователей склонны помещать легендарную местность Биармия в районе Кольского полуострова или устья Сев. Двины. Но, как и в случае с Югрой, точная локализация ее, по-видимому, невозможна (Википедия).

движением новгородских дружин на восток это название перенесли на часть севера Западной Сибири.

На восточноевропейский и, возможно, западносибирский Север приходили и викинги, совершавшие, скорее всего, гораздо более разнообразные и дальние походы, чем представлялось до сих пор. Причина, подвигнувшая викингов на такие плавания (кро-

ме стремления прославиться героическими деяниями), — это прежде всего торговля (иногда грабеж): «И когда они приплыли в Бьярмаланд, то остановились они в торговом месте. Началась там торговля. Все те люди, у кого было для этого имущество, приобрели там огромное богатство. Торир приобрел много беличьего меха, и бобрового, и собольего. И у Карли было огромное богатство, так что он купил много мехов» (Глазырина 1996: 203).

С другой стороны, с юга, к богатствам неведомых северных земель шли купцы Волжской Булгарии, стран Средней Азии и Ближнего Востока, что отразилось в трудах арабоязычных писателей. Так, ал-Марвази в своем компилятивном труде «Умственные свойства

«А есть область, [жители которой] платят харадж, между ними и Булгаром месяц пути, называют его Вису. И есть другая область, которую называют Ару, в ней охотятся на бобров, и горностаев, и превосходных белок. А день там летом двадцать два часа. <...> А за Вису на море Мраков есть область, известная под названием Йура. Летом день у них бывает очень длинным. Так что, как говорят купцы, солнце не заходит сорок дней, а зимой ночь бывает такой же длинной. Купцы говорят, что Мраки недалеко от них и что люди Йура ходят к этому Мраку, и входят в него с факелами, и находят там огромное дерево вроде большого селения, а на нем — большое животное, говорят, что это птица. И приносят с собой товары, и кладет [каждый] купец свое имущество отдельно, и делает на нем знак, и уходит <...> и каждый человек находит около своего товара что-нибудь из тех вещей; если он согласен, то берет это, а если нет, забирает свои вещи и оставляет другие, и не бывает обмана. И не знают, кто такие те, у кого они покупают эти товары» (Ал-Гарнати 2010: 122).

животных», составленном около 1120–1121 годов, сообщает: «На расстоянии пути в двадцать дней от них [булгар] по направлению к полюсу страна, называемая ису, а за ней люди, зовут их йура» (цит. по: Заходер 1967: 63); ему вторит ал-Гарнати, описывающий к тому же многоступенчатую торговлю с народами Севера: «А эти мечи, которые привозят из стран ислама в Булгар, приносят большую прибыль. Затем булгарцы везут их в Вису, где водятся бобры, затем жители Вису везут их в Йуру, и [ее жители] покупают их за соболиные шкуры и за невольниц и невольников» (Ал-Гарнати 1971: 18).

Лишь к XV веку в описаниях северных территорий появляются реальные черты: «Там, где живут древние угры <...> нет царей. Этот народ очень счастлив, хотя и терпит сильные морозы. Летом, во время солнцестояния, у них непрерывный день», — писал итальянский эрудит и глава первой Римской академии Юлий Помпоний Лэт, посетивший Россию около 1480 года (цит. по: Алексеев 1941: 69)¹¹. К концу XV века относится «Сказание о человецех незнаемых в Восточной стране», описывающее северные края в более близких нам терминах: «На Восточной стороне за Югорскою землею над морем живут люди самоедь, зовомые малгонзеи. А ядят мясо оление да рыбу. А платье носят соболие и оление. А торг у них соболие» (Плигузов 1993: 78–79).

Причины интереса к Сибири в средние века

Купцов и путешественников влекло на Север не абстрактное любопытство, а богатство, главным образом знаменитые сибирские меха. Именно меха способствовали выходу населения севера Западной Сибири из относительной изоляции (полной она никогда не была) на просторы средневекового мира¹².

¹¹ Тем, кого интересует процесс накопления реальных сведений о северных землях, представленный в многочисленных трудах западноевропейских писателей, можно порекомендовать прекрасную и малоизвестную сводку М. П. Алексеева (Алексеев 1941). См. также раздел «История изучения».

¹² То, что с Севера везли меха, общеизвестно. Менее известны такие статьи вывоза, как моржовая и слоновая (мамонтовая?) кость и ловчие птицы (об импорте в эти регионы, путях, «торговых местах», складах драгоценной утвари и влиянии торговли на местные культуры см. ниже).

Античной цивилизации сибирская пушнина была практически неизвестна, только средневековое общество, во многом благодаря северной торговле, открыло ценность этих мехов и придало им символический смысл: они означали благородство, военную доблесть и принадлежность к знати. Символическую ценность мехов, а также те несомненные выгоды, которые получали торговцы (никогда, впрочем, не бывавшие на Севере), продемонстрировал А. Г. Еманов на материалах исследования Кафы (Феодосия)¹³ (Еманов 1995: 20).

Невиданная прибыль купцов, не сопоставимая даже с доходами от средиземноморской торговли, делала северную торговлю и пути, по которым везли товары с Севера, весьма значимыми для средневекового мира. Высшую ступень занимал мех соболя, особенно черный с блестящим отливом, а также песца («полярной лисицы») — белоснежный или еще более редкий, с голубоватым оттенком. Этот мех ценился порой дороже золота. Шкурки-единцы с хвостами и лапками, с позолоченными и унизанными жемчугом коготками стоили целое состояние. Носить такой мех подобало только коронованным особам и высшим церковным иерархам, его использовали для украшения ритуальных одежд и парадных головных уборов, он составлял орнамент фамильных щитов и играл особую роль в церемониях как знак благополучия и богатства. Не случайно соболь часто упоминается в качестве дара дипломатических миссий (Еманов 1995: 21).

Ненамного уступал соболю и песцу мех горноста: он оставался принадлежностью высшей знати, служил традиционным украшением императорских порфир и царственных головных уборов, рукавов и воротов княжеских одежд, что известно по портретам и изображениям гербов. Особенно ценным считался горностаевый мех северных областей: двинских земель, Печоры, Сибири, который был более пушистым, гладким и чистым по тону. Такие шкурки подносились в качестве почетного дара (Еманов 1995: 23).

Высокое место в качестве торгового эквивалента занимал белый мех: шкурки служили для украшения рыцарских плащей

¹³ Кафа — сначала небольшая генуэзская торговая фактория в Крыму, впоследствии крупнейший населенный пункт Средиземноморья.

и шлемов, штандартов и щитов (Еманов 1995: 24). Такое же положение занимала куница, которую считали связками и, подобно белке, использовали в качестве денежного эквивалента (отсюда названия древних монетно-весовых единиц «веверица» и «куна» — Там же: 26).

Ценность меха бобра и выдры определялась его особой стойкостью, способностью вбирать влагу без ущерба для качества. Из волосков бобрового хвоста делали рисовальные кисти, подшерсток шел на изготовление пуховых шляп. Моржовый бивень ценился едва ли не дороже слоновой кости, из него изготавливали державные посохи и скипетры (Еманов 1995: 29).

Еще одной статьей торговли были ловчие птицы — соколы и кречеты, которых вывозили с Приполярного Урала в Новгород и оттуда дальше (Кутепов 1896: 147–148). Они высоко ценились не только при русском и европейских дворах, но и во всем средневековом мире — от Китая до Британских островов (см.: Хорошкевич 1963: 365; Шефер 1981: 607).

Северный широтный ход и его роль

Таким образом, в регионе постепенно сложился Северный торговый путь, так называемый *Северный широтный ход*, включавший разнообразные морские и сухопутные торговые пути, действовавшие на разных отрезках в разное время.

Под влиянием торговых связей и взаимодействия через Северный широтный ход контактирующие общества неизбежно менялись в экономическом и социальном плане: не только общества севера Западной Сибири, но и культуры европейской циркум-

В сообщениях ряда средневековых авторов (Павла Иовия, Рафаэля Барберини) приводятся следующие пассажи об Уральских горах, Западной Сибири и их обитателях в связи с вывозом соколов: «На вершинах их [Гиперборейских гор] ловят самых превосходных соколов» (Алексеев 1941: 94); «Горы эти, говорят, утесисты и бесплодны, и водятся на них только белые соколы <...>. Я видел их в Москве у государя, который очень любит их за храбрость» (Там же: 134). Неизвестный автор (1666 г.) сообщал о складе в Тобольске: «Сюда сносят все сокровища, которые собирают для царя со всей Сибири, как то <...> замечательно красивых соколов» (Там же: 345). «Они [соколы] славились в Константинополе и Мекке. Их с нетерпением ждали в Египте и Италии» (Еманов 1995: 29).

Северный широтный ход как система торговых путей, проходивших по северу Европы и Предуралья в Западную Сибирь, которая привела к выходу этих районов на просторы средневекового евразийского мира, еще не описан. Известны лишь отдельные участки и периоды действия фрагментов этой системы. Северный широтный ход в расширенном понимании этого явления, включавшем морские и сухопутные пути, активно функционировал в начале II тыс. н.э. и даже после присоединения территорий северо-востока Европы и Западной Сибири к России. Он имел большое значение как для населения Севера, так и для государств Европы и Азии. Северная торговля, с одной стороны, привела к частичной смене ценностей в мире средневековых цивилизаций, с другой — способствовала преодолению относительной изоляции народов и культур северо-востока Европы и Западной Сибири.

полярной зоны развивались в сторону разнообразия, открытости, расширения своего традиционного пространства.

Большее разнообразие североевразийского ареала культур по сравнению с североамериканским и восточносибирским отмечает Вильям Фитцхью, полагая причиной этого разнообразия, в том числе, «распространение оленеводства» (Фитцхью 2000: 26). Это справедливо, но не нужно забывать, что север Европы и Западной Сибири, в отличие от севера Америки и восточной части Азии, уже в эпоху средневековья был включен в мировую торговлю через Северный широтный ход и другие великие торговые пути (путь «из варяг в греки», Волжский путь).

Пространство культуры у автохтонного населения севера Западной Сибири конструируется исходя из задач поддержания систем жизнеобеспечения, формирования региональных систем хозяйства и повседневного быта. Источники, которыми мы располагаем для исследования этих культур в древности и средневековье, добыты в результате археологических раскопок: это артефакты, остатки построек, кости животных, образцы угля или дерева (последние помогают в датировании и исследованиях, проводимых палеозоологами, палеоклиматологами, палеоботаниками). Изучение этих источников, сопоставление данных дают в результате абрис гармоничной и хорошо приспособленной к условиям среды жизни людей на Севере — в тайге и тундре, на крупных реках и их мелких притоках, на морских побережьях и в предгорьях Полярного Урала.

Интересную картину дает изучение того, что заимствует традиционная культура у «более развитых» народов, а что не заимствует. По материалам, полученным от современных ненцев, *заимствуются*: некоторые продукты — сахар, хлеб, мука, чай, спиртные напитки (в наши дни ассортимент покупных продуктов еще шире); огнестрельное оружие; в самое последнее время — средства передвижения и связи (снегоходы и мобильные телефоны) и средства ориентации в пространстве (навигаторы), а также электрогенераторы, телевизоры и компьютеры. *Не заимствуются*: тип жилища, орудия оленеводства и рыболовства, система взаимодействия человек-олень-собака и одежда. То есть заимствуется то, что увеличивает мобильность и комфорт при сохранении кочевого образа жизни, дополняя то, что уже есть в культуре. Не заимствуется выработанное в длительном процессе адаптации и прошедшее многовековую проверку на прочность.

Общая характеристика древних культур севера Западной Сибири

Пока что археологи мало знают о заселении севера Западной Сибири в эпоху палеолита. В 1993 году при обследовании берегов реки Войкар (юго-западная часть территории современного Ямало-Ненецкого автономного округа) на отмели было найдено несколько орудий позднепалеолитического времени и одно мустьерского облика, залежавших вместе с остатками мамонтовой фауны (Погодин 2000: 69–71). Однако поиски того культурного слоя, из которого орудия попали на отмель, ни к чему не привели. По словам А. А. Погодина, «представляется сомнительным поиск какого-либо «единственного пути» заселения севера Западной Сибири» (Там же: 74), как в эпоху палеолита, так и в следующую эпоху мезолита.

На местонахождении Луговское около Ханты-Мансийска среди большого количества останков животных был обнаружен позвонок мамонта, пробитый каменным дротиком (см. обзор: Тупахин 2016: 10). В последнее время сформировалась гипотеза о перспективности исследования отрезка Оби от ее устья до устья Иртыша для поисков памятников верхнего палеолита, что было подтверждено в результате полевых исследований новосибирских геологов и археологов в 2016 году (Зольников и др. 2017).

При этом природные условия времени палеолита-мезолита были весьма благоприятными. Так, отмечено, что в конце позднего плейстоцена и в голоцене (последние 45 тыс. лет) на севере

Интересный вопрос: когда человек больше зависит от условий среды — в ранние эпохи своей истории или в поздние? До появления городской культуры эта зависимость всегда была очень значительной. Такова она и сейчас для тех, кто сохраняет кочевой или полукочевой образ жизни. Так, нынешнее потепление климата, оскудение оленьих пастбищ, связанное, с одной стороны, с промышленным освоением, а с другой — с так называемым перевыпасом оленей (когда оленей становится больше, чем могут прокормить пастбища), в Ямало-Ненецком автономном округе привели к нештучным проблемам, которые очень трудно решаются даже при стремлении государства помочь в их преодолении.

Западной Сибири постоянно существовала достаточно богатая фауна млекопитающих, включавшая в том числе разнообразные промысловые виды, что могло обеспечить непрерывное обитание человека в регионе (Косинцев, Бачура 2017). Палеоклиматические исследования, проведенные в различных частях Ямало-Ненецкого автономного округа, дают возможность говорить о благоприятных климатических условиях (климатический оптимум начала голоцена) в мезолитическое время — около 8 тыс. лет назад, в том числе на полуострове Ямал в бассейне реки Юрибей, где был обнаружен один из мезолитических памятников — стоянка Юрибей 1 (История Ямала 2010, I: 30). Кроме памятника сотрудники Института экологии растений и животных также обнаружили на реке Юрибей стволы довольно крупных деревьев. Поскольку все реки полуострова текут в широтном направлении, вероятность того, что это плавные деревья, то есть занесенные из более южных районов, исключается.

Для более поздних эпох исследование археологических памятников в зоне распространения многолетней мерзлоты, в культурном слое которых прекрасно сохраняются остатки флоры и фауны, изделия и конструкции из органических материалов, позволило привести историю формирования хозяйства в непротиворечивую систему. Попутно были преодолены некоторые стереотипы, например представление, что в эпоху камня и раннего металла на Севере обитали «бродячие охотники», что сетевое рыболовство на больших реках появилось в регионе чуть ли не с приходом русских, что отрасль современного хозяйства автохтонов севера Западной Сибири — кочевое оленеводство — занесли пришельцы из Саяно-Алтая в середине I тыс. н.э. и т.п.

В действительности «бродячие охотники» уже в среднем и новом каменном веке сооружали сложные системы ловчих ям для охоты на мигрировавшие стада копытных, что требовало от них значительной оседлости и слаженности действий (Косинская 2000: 21–23). Интересны исследования хозяйства населения эпохи энеолита (раннего металла). В поселениях, которые расположены на Большой Оби и относятся к переходному периоду от камня к бронзе (около 5 тыс. лет назад), были найдены не только грузила и булава для глушения рыбы, аналогичные тем, которые сейчас в ходу у местного населения, но и остатки сети, сплетенной из растительных материалов (Тупахина, Тупахин 2018: 143, рис. 79). Изучив другие памятники примерно того же времени, исследователи пришли к заключению, что хозяйство энеолитических обитателей севера Западной Сибири развивалось по крайней мере в трех направлениях: почти оседлое круглогодичное рыболовство с помощью сетей на больших реках, сочетание охоты и рыболовства на мелких притоках Оби, охота на копытных на юге полуострова Ямал в зоне, которая в то время была лесотундрой. Кроме того, местное население использовало другие доступные ресурсы — собирало и готовило растительную пищу, в том числе из водных растений.

На основании изучения памятников эпох камня, бронзы и раннего железного века можно сделать общий вывод о том, что так называемое комплексное охотничье-рыболовческое хозяйство в основном сформировалось не позднее 5 тыс. лет назад и к началу XX века изменилось незначительно. Впрочем, «охотничье-рыболовческое» — тоже один из стереотипов. Исследователи древних периодов истории не задумываются, в какие периоды (или сезоны?) преобладало рыболовство, в какие охота. Важный для понимания различных долей промыслов в традиционном хозяйстве пассаж приводит в «Описании живущих Сибирской губернии в Березовском уезде иноверческих народов остяков и самоедцев» (1773 год) студент Василий Зуев¹⁴: «Рыболовство — первое у остяков и самоедцев пропитание — заключает в себе большую часть их

¹⁴ Василий Федорович Зуев, участник академической экспедиции под руководством академика Петра Симона Палласа, впоследствии академик и профессор естественной истории.

жития и экономии, потому что он, сызмала уже привыкнув к сим промыслам, под старость и отстать не хочет, и совершенно, что великое множество зверей, хотя и в их жилищах шатающееся, так их не оголодит и не приведет в нужду, как один недостаток рыбы. Оленные мужики, которые стадам своим не знают щету, равным образом жалуются на голод во время недостатку рыбы» (Зуев 1999: 196).

Иными словами, рассматривать отрасли хозяйства по отдельности (охота, рыболовство, собирательство), как это иногда встречается в научной литературе, не вполне корректно: хозяйство было комплексным, и в этом комплексе все было теснейшим образом связано.

«Занесенное» из региона Саяно-Алтая оленеводство — такой же миф, основанный, помимо прочего, на подспудном убеждении в отсталости северных автохтонов. Сейчас мы с уверенностью можем сказать, что оленеводство существовало уже 2 тыс. лет назад: в раннем железном веке присутствует полный набор материальных признаков развитой оленеводческой культуры. В культурном слое памятников этого времени обнаружены части оленьей гарнитуры и снаряжения (фрагменты нарт, наконечники хореев, блоки упряжи, налобные пластины) [Рис. 6], также изучены костные останки мелких собак, напоминающих современных лаек-оленегонок. (Не исключено, хотя и не доказано, что какие-то навыки, связанные с использованием оленя как домашнего животного, зародились уже в эпоху бронзы, то есть не менее 4 тыс. лет назад.)

Олений транспорт для Севера является самым удобным, если не единственным, им можно пользоваться и зимой, и летом в условиях полного бездорожья и большого количества заболоченных участков. Реки дают возможность передвижения на лодках, но только в период короткого северного лета¹⁵. Кроме того, реки извилисты, и путь может удлиниться вдвое и втрое. Олений же транспорт использовался как для местных, так и для дальних переходов. Именно в раннем железном веке фиксируется редкая унификация бытовой материальной культуры, главным образом керамической

¹⁵ Периоды, когда реки не покрыты льдом, в тайге составляют около 130–140 дней, в лесотундре — 120 дней, в тундре — 100 дней и менее.

посуды, для всего региона севера Западной Сибири — от Томского Приобья до Полярного круга. Установлено и появление значительного числа предметов «дальнего» импорта: бронзовых котлов на поддонах, завезенных от степных скотоводов, бронзовых блях и даже элементов вооружения, происходивших оттуда же, а также бус из Причерноморья. Это стало возможным в результате своеобразной транспортной революции, то есть появления оленьей упряжки. Предметы материальной культуры, во всяком случае с начала железного века, довольно четко делятся на бытовые (орудия труда, керамика, кухонная утварь, охотничье вооружение и т.п.) и статусные (боевое оружие, украшения и элементы костюма, маркирующие положение владельца, его принадлежность к элите).

Очень многие элементы материальной бытовой культуры, появившиеся в древности, сохранились практически без изменений до наших дней. Идентичны современным не только грузила и поплавки, применявшиеся в рыболовстве, но также формы и конструктивные особенности посуды и вместилищ из бересты и дерева, лодок и весел, оленьих нарт, охотничьего снаряжения. Мало изменилась архитектура жилищ. До появления срубных построек, то есть ранее XVI–XVII веков, жилища были каркасно-столбовыми сооружениями с выходом-коридором. Основу конструкции составляли вкопанные вертикально плахи, укрепленные поперечными слегами, и столбы в центре жилища, на которых держалось шатровое перекрытие. Вокруг стен на расстоянии примерно 50–70 см ставили плетень, промежутки засыпали отходами деревообработки, землей, мхом и т.д., образуя своего рода завалинку, предохраняющую от ветра и мороза. В тундре и лесотундре не позднее XII века (а возможно и раньше) появился чум — идеальное жилище для северных кочевников, сохраняющееся и поныне.

Переход к железному веку — это не только освоение нового материала, но и связанная с ним перестройка всей культуры. Главное отличие в стоимости: бронза дорогая, железо дешевле. Если бронзовые орудия и оружие могли себе позволить немногие, то орудия из железа распространились гораздо шире. С появлением железа существенно изменились не только торговые пути, но и численность и соотношение богатых и бедных, производительность сельскохозяйственного труда, началось освоение под пашни новых территорий. Это привело к кардинальной перестройке всего евразийского мира (Березкин 2015).

Война и торговля в археологических источниках

В древних и средневековых обществах торговля и война неразделимы: соперничество за обладание торговыми путями или источниками богатств, которыми можно торговать, очень часто становилось причиной войн. Торговый обмен существовал в человеческом обществе всегда, с того момента как люди расселились по просторам ойкумены и выяснили, что у соседей есть то, чего им не хватает. Следы обменных операций фиксируются археологически: обменивались качественным камнем с теми регионами, где его не было, позже таким же образом доставали медь и приплыли к ней для получения бронзы. Возможно, в списке обменных товаров были и красители.

Но подлинная развитая торговля между регионами, с устойчивыми путями, местами «перевала» товаров, ярмарками, особым словом купцов, посредников, перевозчиков и переводчиков — это достижение уже времени около 2 тыс. лет назад, когда стал действовать Великий шелковый путь. «По этому пути с востока на запад перевозили шелк — один из самых драгоценных товаров древности, а также другие восточные редкости. По нему путешествовали ученые и пророки, писатели и воины, по нему шел обмен не только (быть может даже не столько) товаров, но и идей» (Луконин 1987: 103). И не случайно появление на севере Западной Сибири и импортированных товаров совпадает по времени с унифика-

«В общеисторическом контексте циркумполярный мир принято рассматривать как далекую окраину ойкумены, населенную горсткой “малых народов”, уцелевших в многовековой борьбе с жестокой природой. Этот “уменьшительно-ласкательный” взгляд на коренных северян имеет мало общего с праисторической и исторической реальностью, созданной на просторах Арктики народами индоевропейской, уральской, алтайской, палеоазиатской и эско-алеутской языковых семей. В разное время здесь доминировали магистральные культуры норманнов, эскимосов-туле, русских поморов, коми-зырян, якутов, ненцев, объединявшие огромные территории сетью миграционных, торговых и военно-политических связей. На Севере рождались и развивались культуры больших пространств, а не “малых народов” <...> жители Арктики обладали значительно бóльшей мобильностью, чем обитатели юга; редконаселенность Севера, обычно воспринимаемая как ущербность, имеет обратную проекцию — “человека пространственного”» (Головнев 2009: 355–356).

цией культур этого региона. О тесных контактах с миром древних цивилизаций свидетельствуют и такие факты, как изготовление бронзовых блях по образцу привозных или керамических сосудов, подражавших своим декором бронзовым котлам хуннского времени (приблизительно II век до н.э. — II век н.э.).

Тогда же появляются воины как отдельная социальная группа. В тайге строят городища с мощными оборонительными системами (Борзунов, Чемякин 2006). К этому времени относятся фрагменты доспехов и изображения антропоморфных фигур с элементами вооружения, которые встречаются в низовьях Оби (Гусев 2017: 31) [Рис. 7]. Показателем серьезных изменений стало появление так называемого статусного искусства — набора украшений, принадлежностей костюма, вооружения, парадных доспехов, указывающего на место, занимаемое человеком в общественной иерархии. Все такие предметы декорированы изображениями животных. Для нового статусного искусства характерны, во-первых, массовое производство, а во-вторых, единый стиль и набор изделий. Число только дошедших до нас произведений средневековых литейщиков составляет не менее пяти сотен экземпляров, причем не являются редкостью вещи, отлитые в количестве пяти и более копий в одной форме или по одной модели¹⁶.

В число «статусных» изделий входят бронзовые рукоятки железных ножей или кинжалов, щитки для защиты руки от тетивы, поясные пряжки, широкие браслеты, подвески в виде фигурок зверей и птиц. Стилистически они настолько близки, что можно говорить о «пряжках и браслетах обского типа». Назначение вещи и запечатленные на ней образы взаимосвязаны. Так, изображения медведей встречаются на всех предметах [Рис. 8], кроме рукояток ножей; совы или филины зафиксированы на пряжках, бляхах, щитках для защиты руки от тетивы, редко на рукоятках ножей и ни разу на самом массовом материале — подвесках; пушные звери и зайцы украшают все известные категории изделий; хищные и водоплавающие птицы встречаются в сюжетных композициях на подвесках и рукоятках ножей; олень и лось зафиксированы в виде

¹⁶ Не меньшее, если не большее количество украшений из «статусного» набора хранится в частных коллекциях, многие из которых не доступны для ученых. Ежегодные «черные» раскопки активно пополняют этот фонд.

объемных подвесок и наверший; псовые хищники — только в виде плоских подвесок и т.п.

Внимательное изучение стиля изделий VIII–XIII веков приводит к выводу, что как изготовителей, так и потребителей интересовала передача некоего значимого для изготовителей и потребителей смысла, закодированного в зооморфных символах. Употребляемые мастерами изобразительные приемы были строго канонизированы. Например, все звери, независимо от их реального прототипа, изображались с широкой мордой, большим носом, раздутыми ноздрями и крупными миндалевидными глазами со слезной бороздкой. Такая жесткая канонизация художественных приемов заставляет поставить вопрос о количестве центров — мастерских, изготовлявших мастер-модели и отливавших по ним десятки и сотни копий.

Однако остатки литейных мастерских, в которых можно видеть такие центры, практически неизвестны, а в тех немногих, которые были обнаружены и исследованы, найдены только печи (горны) для плавки металла, шлаки, сплески бронзы и серебра, но нет ни одной формы для отливки украшений и принадлежностей костюма второй половины I тыс. н.э. Отсюда — две равновероятных гипотезы.

Первая подразумевает наличие одного или нескольких очень крупных центров, которые снабжали продукцией весь регион Среднего и Нижнего Приобья и восточного Зауралья. Объем производства такого центра должен был быть поистине огромен, как и необходимое для него количество металла в виде слитков или лома.

Вторая опирается на характерное для всего европейского средневековья устройство ремесленных центров независимо от профессии мастеров. Мастера передвигались от города к городу, от центра к центру, нося формы и мастер-модели с собой и воспроизводя в своих изделиях тот общий стиль, который сформировался под влиянием их общей выучки, следования общим образцам, моде конкретного времени, региона и т.д. Этим объясняется тот факт, что до сегодняшнего дня сохранились десятки одинаковых отливок: их изготавливали неподалеку от конкретных поселений, и все отливки поступали в распоряжение локальной группы.

Большое количество вещей позволяет констатировать, что в VIII–XIII веках в таежной зоне Западной Сибири появились и мас-

совые потребители этой серии — заметим, исключительно мужчины. По-видимому, это были представители нового социального слоя. Обилие статусных украшений, оружия, появление специфических воинских сюжетов, нанесенных в виде графических рисунков на привозные и местные металлические изделия, повышение роли торговли, способствовавшей частичной переориентации хозяйства на добычу эквивалента для обмена (пушнины, шкур и кости морского зверя), позволяют предположить, что новый социальный слой был связан с войной и торговлей. Именно этим объясняется возросшая мобильность части западносибирского таежного населения во второй половине I — начале II тыс. н.э.

Западносибирские клады

Новая мобильность хорошо прослеживается при анализе корпуса импортированных металлических вещей, которые обнаружены на территории севера Западной Сибири. Они представлены серебряной посудой и украшениями, произведенными в удаленных от севера Западной Сибири центрах. Анализ этих «дальних» импортов дает сложную картину торговых и дипломатических связей, миграции

Шаманские приклады — это особые сундучки или культовые строения — амбарчики, доступ к которым имели только их владельцы или хранители — шаманы. Амбарчики располагались на культовых местах — святилищах духов или богов. Шаманские приклады передавались по наследству, и часто старший сын впервые видел приклад только после смерти отца.

специфических групп населения из-за Урала в Западную Сибирь (Федорова 2003). Бытующее среди исследователей представление о том, что многие из этих вещей использовались исключительно в культовых целях, основано на том, что часть из них была обнаружена в современных святилищах обских угров или в составе шаманских прикладов и в сундучках с культовой атрибутикой. Однако реальная картина их появления в Северном Приобье, распространения и употребления в эпоху средневековья была значительно сложнее и разнообразнее, для ее понимания необходимо учитывать материалы раскопок *сибирских кладов*.

В составе этих кладов имеются как вещи «дальнего» импорта, так и украшения, изготовленные в Предуралье [Рис. 9]. Они

соседствуют с находками купеческого снаряжения — весов, гирек, монет. Это, а также большое количество вещей и относительная стандартность упаковки (медные котлы, реже — деревянные емкости) позволяет думать, что как минимум некоторые из них быликладами купцов, путешествовавших по торговым путям с запада на восток в зоне действия Северного широтного хода. Так, на реке Сыне (приток Оби, текущий со склонов Полярного Урала, удобный для мест перевала товаров) обнаружено несколько сходных кладов: все они содержали множество серебряных вещей — посуды и украшений, сложенных в медный (железный) котел, и все находились на берегу или вблизи берега реки. Вот для примера состав одного из кладов, помещенного в медный котел: 32 серебряные гривны (шейное украшение), 30 пар височных подвесок в виде крупной грозди, 10 калачевидных височных подвесок, пять крупных круглых блях, серебряное ведро, блюдо и котелок, произведенные в Согде (Согдиане — области в Средней Азии, на территории современных Таджикистана и Узбекистана), две иранские чаши и блюдо, изготовленное в каком-то поволжском центре (возможно, в Волжской Булгарии — государстве, основанном в X веке н.э. кочевниками, пришедшими в район современной республики Татарстан из степей Нижней Волги и ассимилировавшими местное финно-угорское население).

Наполнение этой или подобной ей коллекции и место, в котором ее закопали, позволяет говорить о кладе, зарытом купцом (купцами) на маршруте ввиду какой-то опасности. Такие «купеческие» клады отчетливо маркируют пути продвижения торговцев с запада Уральских гор на восток, в Приобье, по рекам Сыне и Северной Сосьве. Большое число кладов с примерно таким же составом, в которых всегда есть 5–7 серебряных сосудов (иранских, византийских, согдийских) и несколько серебряных витых шейных гривен, известны и в Предуралье, на территории современного Пермского края (Даркевич 1976: 8–40). Их насчитывается не менее 26, а возможно, и больше (Лещенко 1976: 188). В то же время в районах, находящихся на периферии торговых путей с запада на восток, например в Коми крае, подобные клады неизвестны.

К другой группе относятся клады и отдельные вещи, которые были обнаружены на святилищах и, как правило, располагались сразу под дерном. Таков, например, клад серебряной посуды

золотоордынского времени из урочища Сайгатино в Сургутском районе. По местным верованиям, о чем неоднократно говорили этнографам современные ханты и манси, взять вещь со святилища, какой бы дорогой она ни была, — святотатство, это значит накликасть на себя нешуточные неприятности, вплоть до тяжелой болезни или смерти. Иногда такие клады представляют собой комплексы длительного накопления, хранившиеся в шаманских прикладах: в их составе можно увидеть серебряное блюдо XI века и табакерку или блюдце русской работы XVIII–XIX веков.

Следующая группа кладов по своему составу и способу «захоронения» напоминает «личное сокровище». Например, клад, найденный в 1976 году на Барсовой Горе в районе Сургута: в медный котелок, прикрытый, как крышкой, бронзовой иранской чашей, сложен набор личных украшений, в том числе круглые бронзовые блюдки местного, западносибирского, производства. Вещи аккуратно пересыпаны древесной трухой. Там же, на Барсовой Горе, был найден еще один «личный» клад: массивные серебряные украшения, явно принадлежавшие одному человеку, упакованы в серебряную же чашу с крышкой византийского производства; украшения пересыпаны древесной трухой, а чаша обернута листом бересты (Федорова 1982).

Наконец, отчетливо выделяется группа кладов, более всего напоминающих захоронки, спрятанные наспех, без специальной упаковки. Их прятали в таких местах, где вряд ли могли находиться поселения или святилища: на болотистых пойменных островах (остров Новенький на реке Обь) (Федорова, Сотруева 2010: 44–61), в предгорной тундре (Макаров, Чеснокова 1994: 24–28). Общим для них является обилие мелких украшений и принадлежностей костюма, иногда (клад с острова Новенький) [Рис. 10] сочетание разновременных вещей в одном комплексе. Состав и место нахождения кладов заставляют предположить, что они появились как результат налета кочевников тундры на кладбища или святилища, расположенные в северотаежной зоне.

Все эти клады интересны в качестве свидетельств важных аспектов экономической и духовной жизни сибирских автохтонов. Клады *первой* группы отмечают торговые пути из-за Урала в Сибирь и их конечные пункты (в восточной части Приобья подобного импорта — серебряной посуды и определенного типа

украшений — практически нет, самая восточная точка большого числа находок — Сургутское Приобье). Вещи, сосредоточенные в кладках *второй* группы, дают возможность увидеть преемственность в культуре средневекового и современного населения, которое воспринимает импортную серебряную посуду из средневековых кладов как подношение богам или необходимый инвентарь при проведении важных культовых церемоний. *Третья* группа кладов говорит о накоплении личного богатства, то есть о серьезных изменениях в социальной структуре населения. И наконец *четвертая* свидетельствует о появлении военного противостояния по линии север-юг, по-видимому между «кочевниками» и «оседлыми».

Расширение пространства

С конца I тыс. н.э. вещи «западносибирского облика», или то, что мы назвали выше *статусными изделиями*, начинают обнаруживаться в комплексах различных памятников на территории Пермского Предуралья, республики Коми и даже более восточных регионов. По-видимому, это связано с функционированием Северного широтного хода, чему способствовало очередное потепление климата, зафиксированное в XII — начале XIII века.

В нескольких могильниках Пермского Предуралья найдены пряжки с головой медведя, типичные для севера Западной Сибири (Белавин 2000: 165), а значит, между этими регионами тоже были торговые контакты. Интересно, что они зафиксированы в археологическом комплексе, который авторы описания соотносят с торговой факторией: здесь жили или останавливались носители разных языков, представители различных групп и занятий (Белавин, Крыласова 2008: 488–491).

Не менее любопытная картина получается при анализе типичных западносибирских вещей, обнаруженных на средневековых памятниках крайнего севера Европейской части России, таких как Хэйбидя-Пэдарское жертвенное место (Мурыгин 1992: 41), святилища на острове Вайгач (Барышев 2011: 249–253, 257–258), Ортинское городище, городище и святилище на реке Гнилке (Ясински, Овсянников 2003: 69, 71, 95). Последние памятники расположены недалеко от того места, где впоследствии, в XV веке, был основан

В эпосе обских угров постоянно упоминаются городки как резиденции обских князей (богатырей) и их дружин. Из городков начинали походы, их брали после длительной осады, для защиты от врагов жители укрепляли их частоколом и рвом и т.д. В «Книге большому чертежу» зафиксированы названия и местоположения многих городков на конец XVII века (Перцев 2017: 104–105). После выхода в 1740 году труда Г. Ф. Миллера, который только на территории Обдорского княжества упоминает более 10 городков (Там же), о них писали многие другие путешественники и исследователи. А. В. Головнев, суммируя сведения о городках, заключает: «В двух способах защиты: возведении крепости на открытом месте (обычно высоком берегу реки) или сокрытии поселения в низине выражен военный статус жителей. Поставить городок на мысу мог себе позволить богатырь, способный отразить прямое нападение врагов, укрыться в низине тот, кто предполагал наличие в округе более сильных соперников» (Головнев 1995: 143).

русский город Пустозерск, заложенный для собирания ясака с самоедов (Ясински, Овсянников 2003: 60).

Обитаемое пространство явно расширялось вдоль Северного широтного хода, при этом также существовали морской и сухопутный пути. Кроме того, в Предуралье появились торговые фактории: по мнению А. М. Белавина и Н.Б. Крыласовой, к таким факториям кроме Рождественского городища относятся некоторые средневековые памятники Пермского Преудуралья, в том числе городища Анюшкар и Иднакар (Белавин, Крыласова 2008: 506). Это означает уже совсем другой уровень взаимодействия в расширявшемся пространстве, тем более что на этих памятниках (факториях) были найдены и западносибирские вещи, в том числе керамика. Остальные памятники Крайнего Севера, скорее всего, представляли собой «торговые места», упоминавшиеся в сагах биармийского цикла, авторы исследований называют их *городищами* (Оргинское) или *святилищами* (Вайгач, Хэйбидя-Пэдары) (Мурыгин 1992: 25–51; Ясински, Овсянников 2003: 80–81; Барышев 2011).

Таким образом, археологические исследования севера Западной Сибири позволяют преодолеть еще один стереотип — идею, что русские в XV веке «открыли» север Западной Сибири «цивилизированному миру». Этот стереотип довольно распространен, приведем следующую цитату: «Московское княжество <...> унаследовало и колонизационный порыв Новгорода на северо-восток, и ту коммуникационную инфраструктуру, которая *была создана новгородцами во второй половине XV века и обеспечивала продвижение*

славян за Урал и мобилизацию пушных ресурсов “полуночных стран” [курсив мой. — Н.Ф.]» (История Ямала 2010, II: 29). Как видно из всего изложенного выше, пути по северу Европы в Западную Сибирь (или из Западной Сибири в Европу) сформировались задолго до XV века и не были *проложены* новгородцами, но активно ими *использовались*, впрочем, как и другими — викингами, а позже поморами.

Столетия перемен: XIII–XIV века

В XIV веке на севере Западной Сибири продолжался рост мобильности населения. Изменения, фиксируемые по археологическим материалам, затрагивают не только почти все типы украшений, но и посуду. Меняется набор статусных украшений и принадлежностей костюма: теперь они представлены более простыми в изготовлении подвесками в виде лапок водоплавающих птиц и фигурок рыб, круглыми бляшками с перемычкой на обороте, крестовидными бляхами двух типов — косыми и прямыми, полулунными и калачевидными подвесками. Зооморфные подвески стилизованы до полной потери первоначальной формы. Интересно отметить, что некоторые типы «новых» украшений копируют в упрощенном варианте привозные, прикамско-булгарские, серебряные изделия.

В составе импорта вместо характерных для более раннего времени изделий средневекового среброделия высокого качества, позволяющих говорить не только о торговле, но и о дипломатических дарах, основное место стал занимать, говоря современным языком, «ширпотреб», представленный многочисленными *шумящими подвесками*¹⁷ и лопастными височными украшениями. Многочисленными становятся круглые бляхи из плохого серебра с орнаментом в виде выпуклых полугорошин по краю, среди которых, впрочем,

¹⁷ *Шумящие подвески* — распространенный в Прикамье, на севере Восточной Европы и в Западной Сибири в эпоху средневековья тип украшений. К основе в виде фигуры стилизованной птицы или двух конских головок, а иногда просто подковообразной формы прикреплены цепочки, на концах которых подвешены бубенчики или имитация лапок водоплавающих птиц. При движении они издавали звон. Ср. фольклорный образ «красавица, проходящая в звоне серебра».

есть и изделия высокого мастерства, украшенные позолотой и гравировками (Бауло 2001). Заметной статьей импорта становятся щитки для защиты руки лучника — явно парадные, изготовленные из тонкого серебряного листа и украшенные чеканкой, чернью, позолотой [Рис. 11, 12], а также серебряные очелья в виде широких лент, опоясывавших голову, с различными подвесками на цепочках¹⁸ [Рис. 13]. Стали популярны широкие серебряные браслеты с чернью или украшенные сканью и зернью. Большая часть импорта по-прежнему локализовалась в западных и юго-западных областях севера Западной Сибири.

Интересная и очень разнообразная картина получается, если рассмотреть состав и распределение этих вещей по районам. По количеству и разнообразию найденных импортных серебряных вещей выделяется территория в районе южного берега озера Шурышкарский сор (сейчас там располагается поселок Шурышкары, а в позднем средневековье, по-видимому, был так называемый городок). Начиная с 1970-х годов здесь было обнаружено не менее 20 различных предметов из серебра. В числе находок — 11 щитков для защиты руки лучника от тетивы, два очелья в виде ленты с подвесками, крышка иранского ларца, ковш, два браслета, несколько круглых блях. Эта коллекция не имеет аналогов. Наиболее интересны щитки для защиты руки от тетивы. Всего на сегодняшний день в Нижнем Приобье их известно около 30, но все остальные находки единичны. В декоре шурышкарских серебряных щитков, выполненном чеканкой, позолотой и чернью, представлены образы фантастических зверей и птиц, на одном из них изображены два антропоморфных персонажа с усами и рыбьими хвостами, фланкированные огромными фигурами рыб. На двух — растительный орнамент, отчеканенный по матрице прямоугольной формы, лента одного из очелий чеканена по той же самой матрице. Иными словами, перед нами три изделия, вышедшие из рук одного мастера и обнаруженные в одном месте (Федорова 2019: 81).

¹⁸ В XVIII веке такие ленты-очелья видел путешествовавший по северу Западной Сибири Василий Зуев — ими были украшены деревянные идолы хантов: «Имеются два болвана в образ человека: один мужчина, другой женщина, сколько возможно по остояцкому обыкновению великолепно убранные <...> и на голове венцы серебряные» (Зуев 1999: 164).

Среди находок позже XII века практически нет керамики, зато появляются многочисленные фрагменты медных котлов предуральского происхождения.

Толчком для изменений в культуре отчасти стало сильное похолодание, наступившее в самом начале XIV в. Климатические изменения, отразившиеся в археологических материалах, отмечают не только для арктического региона, но и для других регионов Евразии (Макаров 2003). Похолодание заставило людей искать дополнительные способы приспособления к условиям среды, в том числе способствовало возрастанию роли пушной торговли и окончательному оформлению торговых путей Северного широтного хода. Ответом на природный вызов стало и завершение формирования культуры кочевого оленеводства. Все это резко повысило мобильность части таежного населения и всех жителей тундры. В свою очередь увеличение мобильности способствовало росту контактов средневекового населения Западной Сибири, что с археологической точки зрения выразилось в смене местного набора украшений набором, общим для всего севера Восточной Европы.

Заключение

XV век — начало русской колонизации севера Западной Сибири. Для русского государства северо-восточное направление было экономически значимым: пушнина в экономике того времени была так же важна, как сегодня нефть и газ. Для местного населения это означало дальнейшее расширение и усложнение пространства, сопровождавшееся утратой самостоятельности, в том числе владения ресурсами, которое было характерно с эпохи камня до XV века. Включение севера Западной Сибири в систему государства, становление торговли совершенно иного типа, наполнение рынка дешевыми ремесленными товарами и новыми для местных жителей продуктами привело к становлению местной экономики как сырьевого придатка.

Можно констатировать, что представление о культуре населения Северного Приобья как о регионе, где традиции сохраняются веками, а новации связаны исключительно с «притоком нового населения» — не более чем устойчивый миф. Применительно к архео-

Сибирь, по крайней мере Южная, — это территория, на которую воздействовали два евразийских центра цивилизации: один на Ближнем Востоке, второй в Восточной Азии. Эти центры постоянно расширяли свое влияние, иногда сталкивались и обменивались культурными достижениями. Оставив за рамками палеолит, можно выделить четыре эпохи в истории Сибири в зависимости от того, к какому из двух евразийских центров культурогенеза этот регион примыкал:

- 1) ранее середины III тыс. до н.э. — к Восточной Азии;
- 2) с середины III тыс. до гунно-сарматского времени — в основном к западной Евразии, но с ренессансом восточных элементов в окуневское время;
- 3) с гунно-сарматского времени, то есть со II века до н.э., до русского завоевания, то есть до начала XVI века — снова к Восточной Азии;
- 4) в период с XVII по XX век — снова к западной Евразии в лице России.

Это маятниковое движение влияний, людей и культур с востока на запад, затем с запада на восток и обратно показывает, что Сибирь никогда не была пустым, неосвоенным и диким пространством, как это представляют себе многие, не знакомые с сибирской археологией (Березкин 2015).

логическому материалу — *остаткам* культуры населения севера Западной Сибири в древности и средневековье — «деятельностные схемы» (А. В. Головнев) северных аборигенов можно условно обозначить как «археологию повседневности» и «археологию войны и торговли» и рассматривать их в рамках двух стратегий адаптации:

- стратегии внутреннего вектора, нацеленной на поддержание систем жизнеобеспечения населения (стратегия формирования региональных систем хозяйства и повседневного быта);
- стратегии внешнего вектора, основанной на войне и торговле (для нашего региона именно торговля стала мощным стимулом развития не только экономики, но и культуры и общества).

Следуя второй стратегии, население территории современного Ямало-Ненецкого автономного округа уже к XIII веку вступило в североевропейский «общий рынок». Присоединение к Российскому государству постепенно привело к *упадку* этого самостоятельного развития, что и послужило основанием для возникновение мифа об изолированности и общей отсталости региона.

И последний урок: мы все живем на одном берегу Ледовитого океана, и наше незнание истории северных регионов планеты, порожденное «европоцентрическим снобизмом», оборачивается не только научными ошибками, но и серьезными проблемами в современной жизни, политике, экономике и культуре.

Литература

- Ал-Гарнати 1971 — Гарнати А. Х. Путешествие Абу Хамида ал-Гарнати в Восточную и Центральную Европу (1131–1153 гг.) / Пер. с араб., вступ. статья и примеч. О. Г. Большакова; ист. коммент. А. Л. Монгайта. М.: Наука, 1971.
- Ал-Гарнати 2010 — Ал-Гарнати А. Х. Сочинения / Пер. О. Г. Большакова. М.: Директ-Медиа, 2010.
- Алексеев 1941 — Алексеев М. П. Сибирь в известиях западно-европейских путешественников и писателей: Введение, тексты и комментарий. XIII–XVII вв. 2-е изд. Иркутск: ОГИЗ, Иркут. обл. изд-во, 1941. <<http://books.e-heritage.ru/book/10084472>>.
- Арутюнов и др. 1982 — Арутюнов С. А., Крупник И. И., Членов М. А. «Китовая аллея»: древности островов пролива Сенявина. М.: Наука, 1982.
- Барышев 2011 — Барышев И. Б. Языческие святилища острова Вайгач. М.: Ин-т Наследия, 2011.
- Бауло 2001 — Бауло А. В. Богатырь и невеста (серебряное блюдо с р. Сыни) // Археология, этнография и антропология Евразии. 2001. № 2 (6). С. 123–127.
- Белавин 2000 — Белавин А. М. Камский торговый путь: Средневековое Предуралье в его экономических и этнокультурных связях. Пермь: Изд-во Перм. гос. пед. ун-та, 2000.
- Белавин, Крыласова 2008 — Белавин А. М., Крыласова Н. Б. Древняя Афкула: археологический комплекс у с. Рождественск. Пермь: Изд-во Перм. гос. пед. ун-та, 2008.
- Березкин 2009 — Березкин Ю. Е. Мифы Старого и Нового Света = Из Старого в Новый Свет: мифы народов мира. М.: Аст; Астрель, 2009. (Глава «Как появилась Земля»). <<https://culture.wikireading.ru/64395>>.
- Борзунов, Чемякин 2006 — Борзунов В. А., Чемякин Ю. П. Ранний железный век таежного Обь-Иртышья: итоги и перспективы исследований // Археологическое наследие Югры: Пленарный доклад II Северного археологического конгресса (24–30 сентября 2006 г., Ханты-Мансийск). Ханты-Мансийск; Екатеринбург: Чароид, 2006. С. 68–108.

- Бронштейн 2018 — Бронштейн М. М. Древнеэскимосское искусство Чукотки: уникальное явление или одно из многочисленных свидетельств творческих возможностей первобытного человека? // Археология Арктики. Омск: Омскбланкиздат, 2018. Вып. 5. С. 83–88.
- Вишняцкий 2005 — Вишняцкий Л. Б. История одной случайности, или Происхождение человека. Фрязино: Век 2, 2005. (Глава 1, раздел «Люди»). <<http://antropogenez.ru/history-single/213/>>.
- Глазырина 1996 — Глазырина Г. В. Исландские викингские саги о Северной Руси: тексты, перевод, комментарий. М.: Ладомир, 1996.
- Головнев 1995 — Головнев А. В. Говорящие культуры: традиции самодийцев и угров. Екатеринбург: ИИА УрО РАН, 1995.
- Головнев 2009 — Головнев А. В. Антропология движения (древности северной Евразии). Екатеринбург: ИИА УрО РАН; Волот, 2009.
- Гусев 2014 — Гусев С. В. Раскопки поселения Уненен на Восточной Чукотке (древнекиктобойная культура) в 2007–2014 гг. // Археология Арктики. Екатеринбург: Деловая пресса, 2014. Вып. 2. С. 205–212.
- Гусев 2017 — Гусев Ан. В. Коллекция изделий из кости и рога по материалам раскопок 1993–1995, 2006–2015 гг. // Археология Арктики. Екатеринбург: Деловая пресса, 2017. Вып. 4: Усть-Полуй: материалы и исследования. Т. 2. С. 4–103.
- Даркевич 1976 — Даркевич В. П. Художественный металл Востока VIII–XIII вв.: произведения восточной торевтики на территории европейской части СССР и Зауралья. М.: Наука, 1976.
- Деревянко и др. 2008 — Деревянко А. П., Шуньков М. В., Волков П. В. Палеолитический браслет из Денисовой пещеры // Археология, этнография и антропология Евразии. 2008. № 2. С. 13–25.
- Деревянко, Шуньков 2012 — Деревянко А. П., Шуньков М. В. Новая модель формирования человека современного физического вида // Вестник Российской академии наук. 2012. Т. 82. № 3. С. 202–212.
- Деревянко и др. 2014 — Деревянко А. П., Шуньков М. В., Маркин С. В. Динамика палеолитических индустрий в Африке и Евразии в позднем плейстоцене и проблема формирования *Homo sapiens*. Новосибирск: Изд-во Ин-та археологии и этнографии СО РАН, 2014.
- Дробышевский 2013 — Дробышевский С. В. Связующая нить ДНК из Мальты: Европа — Сибирь — Америка // Антропогенез.ру. 2013, 26 нояб. <<http://antropogenez.ru/article/743>>.

- Заходер 1967 — Заходер Б. Н. Каспийский свод сведений о Восточной Европе: В 2 т. М.: Наука, 1967. Т. 2: Булгары, мадьяры, народы Севера, печенеги, русы, славяне.
- Зольников и др. 2017 — Зольников И. Д., Выборнов А. В., Картозия А. А., Славинский А. С., Цыбанков А. А., Постнов А. В., Васильев С. К. Геолого-геоморфологические предпосылки к поиску памятников палеолита в долине р. Оби // I Международная конференция «Археология Арктики» (19–22 ноября 2017 г., Салехард): Тез. док. Екатеринбург: Деловая пресса, 2017. С. 27–29.
- Зуев 1999 — Зуев В. Ф. Описание живущих Сибирской губернии в Березовском уезде инородческих народов остяков и самоедов, сочиненное студентом Васильем Зуевым // Путешествия по Обскому Северу. Тюмень: Изд-во Ю. Мандрики, 1999. С. 137–223.
- Еманов 1995 — Еманов А. Г. Север и Юг в истории коммерции: на материалах Кафы XIII–XV вв. Тюмень: РУТРА, 1995.
- История Ямала 2010, I — История Ямала. Екатеринбург: Баско, 2010. Т. 1: Ямал традиционный. Кн. 1: Древние культуры и коренные народы.
- История Ямала 2010, II — История Ямала. Екатеринбург: Баско, 2010. Т. 1: Ямал традиционный. Кн. 2: Российская колонизация.
- Козинцев 2013 — Козинцев А. Г. Расшифрован геном верхнепалеолитического ребенка из Мальты // Антропогенез.ру. 2013, 26 нояб. <<http://antropogenez.ru/article/743>>.
- Косинская 2000 — Косинская Л. Л. Археологические памятники бассейна р. Пур (итоги исследований 1990–1998 годов) // Научный вестник: Изд. администрации Ямало-Ненец. авт. округа. 2000. Вып. 3: Археология и этнология: Мат-лы научно-исследовательской конференции по итогам полевых исследований, 1999 г. С. 13–23.
- Косинцев, Бачура 2017 — Косинцев П. А., Бачура О. П. Фауна млекопитающих севера Западной Сибири в позднем плейстоцене и голоцене // I Международная конференция «Археология Арктики» (19–22 ноября 2017 г., Салехард): Тез. док. Екатеринбург: Деловая пресса, 2017. С. 13–14.
- Крупник 1989 — Крупник И. И. Арктическая этноэкология: модели традиционного природопользования морских охотников и оленеводов Северной Евразии. М.: Наука, 1989.

- Кузьмин, Хасанов 2012 — Кузьмин Я. В., Хасанов Б. Ф. О датировках Диринг-Юряха... и мозазавра // Антропогенез.ру. 2012, 27 июня. <<http://antropogenez.ru/interview/499/>>.
- Кутепов 1896 — Кутепов Н. И. Царская охота на Руси. СПб.: Экспедиция загот. гос. бумаг, 1896. Т. 1: Великокняжеская и царская охота на Руси с X по XVI век.
- Лещенко 1976 — Лещенко В. Ю. Использование восточного серебра на Урале // Даркевич В. П. Художественный металл Востока VIII–XIII вв.: произведения восточной ювелирки на территории европейской части СССР и Зауралья. М.: Наука, 1976. С. 176–188.
- Луконин 1987 — Луконин В. Г. Древний и раннесредневековый Иран: очерки истории культуры. М.: Наука, 1987.
- Макаров 2003 — Макаров Н. А. Русь в XIII веке: характер культурных изменений // Русь в XIII веке: древности темного времени. М.: Наука, 2003. С. 5–11.
- Макаров, Чеснокова 1994 — Макаров Н. А., Чеснокова Н. Н. Лонготь-Еганский клад XII–XIII вв. (Полярный Урал) // Духовная культура: проблемы и тенденции развития. Сыктывкар: Изд-во СыктГУ, 1994. С. 24–30.
- Марков 1997 — Марков Г. Е. Немецкая этнология на рубеже веков: поиски новых путей. Фридрих Ратцель // Этнографическое обозрение. 1997. № 3. С. 127–135.
- Мащенко и др. 2006 — Мащенко Е. Н., Шубин Ю. В., Телегина С. Н. Луговское: пейзаж на фоне ледников. Екатеринбург: Баско, 2006.
- Мурыгин 1992 — Мурыгин А. М. Печорское Приуралье: эпоха средневековья. М.: Наука, 1992.
- Перцев 2017 — Перцев Н. В. Аборигенные «городки» Нижнего Приобья XVI–XVII вв.: проблемы выявления и соотношения письменных и археологических источников // Вестник Томского ун-та. 2017. № 415. С. 102–109.
- Питулько 1998 — Питулько В. В. Жоховская стоянка. СПб.: Дмитрий Буланин; ИИМК, 1998.
- Питулько, Павлова 2014 — Питулько В. В., Павлова Е. Ю. Искусство янской стоянки: диадемы и браслеты из бивня мамонта (предварительный анализ коллекции) // Археология Арктики. Екатеринбург: Деловая пресса, 2014. Вып. 2. С. 140–161.

- Питулько и др. 2018 — Питулько В. В., Каспаров А. К., Павлова Е. Ю. Система жизнеобеспечения и годовой хозяйственный цикл древнейших охотников высокоширотной Арктики (раннеголоценовая Жоховская стоянка, Новосибирские острова) // Археология Арктики. Омск: Омскбланкиздат, 2018. Вып. 5. С. 39–62.
- Плигузов 1993 — Плигузов А. Текст-кентавр о сибирских самоедах. М.; Ньютонвиль: Археогр. центр, 1993.
- Погодин 2000 — Погодин А. А. К проблеме изучения первоначального заселения севера Западной Сибири // Древности Ямала. Екатеринбург; Салехард: УрО РАН, 2000. Вып. 1. С. 68–78.
- ПСРЛ 1917 — Полное собрание русских летописей. Пг.: Изд. Археогр. комиссии, 1917. Т. 4. Ч. 2: Новгородская 5-я летопись. Вып. 1.
- Сосье 2005 — Сосье С. Искусство инуитов Канады — наследие арктической цивилизации // Cerny Inuit Collection: Единый Север: выставка произведений искусства жителей Арктики = Gemeinsame Arktis: eine Ausstellung mit Kunstwerken aus dem hohen Norden = Shared Arctic: An Exhibition of Artwork from the Far North = Arctique Partagé: une exposition d'œuvres d'art du Grand Nord. Bern: Aurora Borealis Consulting and Trading Ltd., 2005. С. 9–11.
- Тупахина, Тупахин 2018 — Тупахина О. С., Тупахин Д. С. Поселение эпохи энеолита Горный Сомотнел-1: материалы и исследования. Омск: Омскбланкиздат, 2018.
- Тупахин 2016 — Тупахин Д. С. Археологические комплексы ранних эпох на территории ЯНАО: итоги и перспективы изучения // Научный вестник Ямало-Ненецкого автономного округа. 2016. Вып. 3 (92). С. 10–12.
- Федорова 1982 — Федорова Н. В. Два серебряных сосуда из района г. Сургута // Советская археология. 1982. № 1. С. 183–194.
- Федорова 2003 — Федорова Н. В. Сокровища Приобья в истории западносибирского средневековья // Сокровища Приобья: Западная Сибирь на торговых путях средневековья: Каталог выставки. Салехард; СПб.: Б. и., 2003. С. 9–28.
- Федорова 2019 — Федорова Н. В. Север Западной Сибири в железном веке: традиции и мобильность: Очерки. Омск: Золотой тираж, 2019.
- Федорова, Сотруева 2010 — Федорова Н. В., Сотруева Е. И. Клад с острова Новенького (коллекция братьев Э. и Ю. Тохма) // История

- Ямала: взгляд из музейных хранилищ. Екатеринбург: Уральский рабочий, 2010. Вып. 2. С. 45–54.
- Фитцхью 2000 — Фитцхью В. В. В поисках Грааля: циркумполярная теория и реалии ямальской археологии // Древности Ямала. Екатеринбург; Салехард: УрО РАН, 2000. Вып. 1. С. 25–53.
- Чернецов 1953 — Чернецов В. Н. Бронза усть-полуйского времени // Материалы и исследования по археологии СССР. М.: АН СССР, 1953. № 35: Древняя история нижнего Приобья. С. 121–178.
- Шер 2009 — Шер Я. А. Когда и как возникло искусство? // Шер Я. А. Археология изнутри: научно-популярные очерки. Кемерово: КГУ, 2009. <<http://antropogenez.ru/article/189>>.
- Шефер 1981 — Шефер Э. Золотые персики Самарканда: книга о чужеземных диковинах в империи Тан. М.: Наука, 1981.
- Шуныхов 2011 — Шуныхов М. В. Древнейший палеолит Северной Азии // Труды III (XIX) Всероссийского археологического съезда. СПб.; М.; Великий Новгород: ИИМК РАН, 2011. Т. 1. С. 98–99.
- Ясински, Овсянников 2003 — Ясински М. Э., Овсянников О. В. Пустозерск: русский город в Арктике. СПб.: Петерб. востоковедение, 2003.
- Cerny Inuit Collection: Единый Север: выставка произведений искусства жителей Арктики = Gemeinsame Arktis: eine Ausstellung mit Kunstwerken aus dem hohen Norden = Shared Arctic: An Exhibition of Artwork from the Far North = Arctique Partagé: une exposition d'œuvres d'art du Grand Nord. Bern: Aurora Borealis Consulting and Trading Ltd., 2005.
- Handbook 1984 — Handbook of North American Indians. Washington: Smithsonian Institution Scholarly Press, 1984. Vol. 5: Arctic / Ed. by D. Damas.

Неопубликованные источники

- Березкин 2015 — Березкин Ю. Е. Курс лекций «Археология Сибири», прочитанный в Европейском университете в Санкт-Петербурге в 2014–2018 годах. Архив факультета антропологии, запись 2015 года.

Иллюстрации

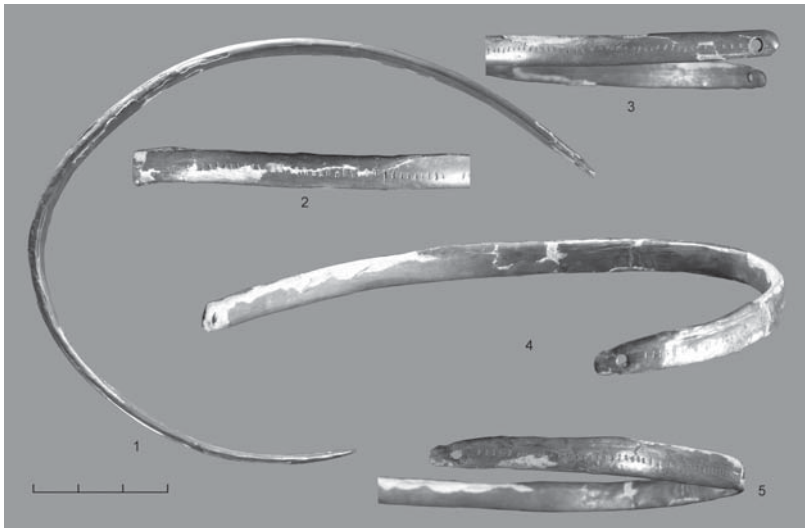


Рис. 1. Диадемы и браслеты с Янской стоянки
(Питулько, Павлова 2014: 145)

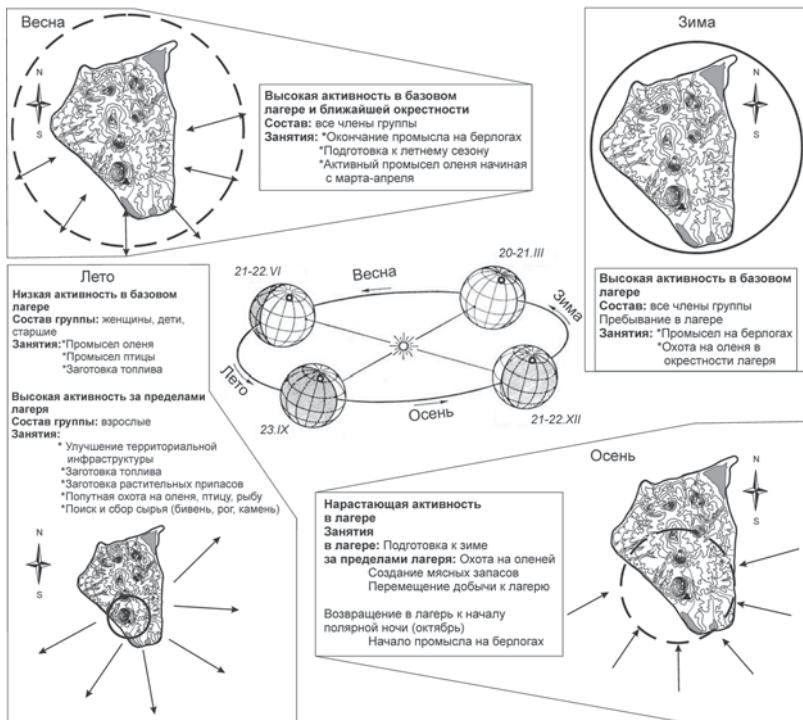


Рис. 2. Схема хозяйственного цикла (стоянка на острове Жохова) (Питулько и др. 2018: 59)



Рис. 3. Стабилизатор гарпуна («крылатый предмет») (Бронштейн 2018: 84)



Рис. 4. Антропоморфное изображение
(Бронштейн 2018: 84)



Рис. 5. Инуитская скульптура из камня (Cerny Inuit Collection 2005: 84)

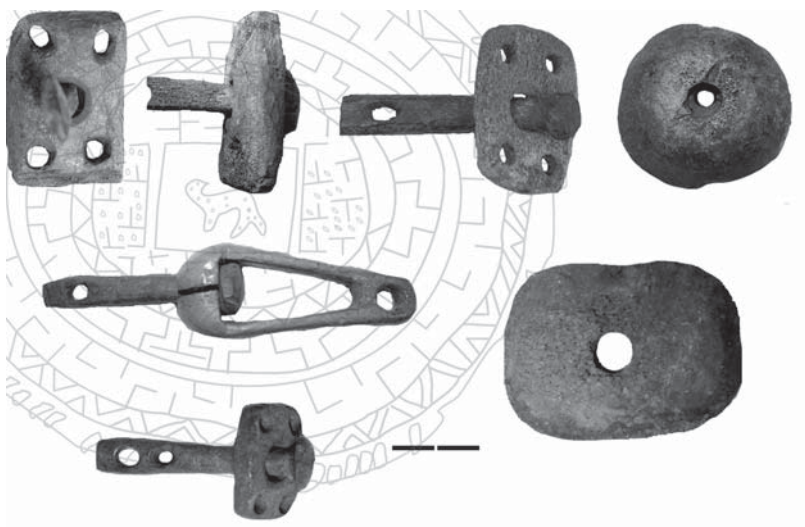


Рис. 6. Комплекс оленьей гарнитуры, ранний железный век.
Фотография Ан. В. Гусева из фондов Музейно-выставочного комплекса
им. И. С. Шемановского, Салехард



Рис. 7. Рисунок на бронзовой бляхе — воины в доспехах
(Чернецов 1953: 137)



Рис. 8. Бронзовое кольцо с изображением медведя в ритуальной позе.
Фотография Ан. В. Гусева из фондов Музейно-выставочного комплекса
им. И. С. Шемановского, Салехард



Рис. 9. Импортные серебряные изделия из кладов Западной Сибири.
Фотография из фондов Музейно-выставочного комплекса
им. И. С. Шемановского, Салехард

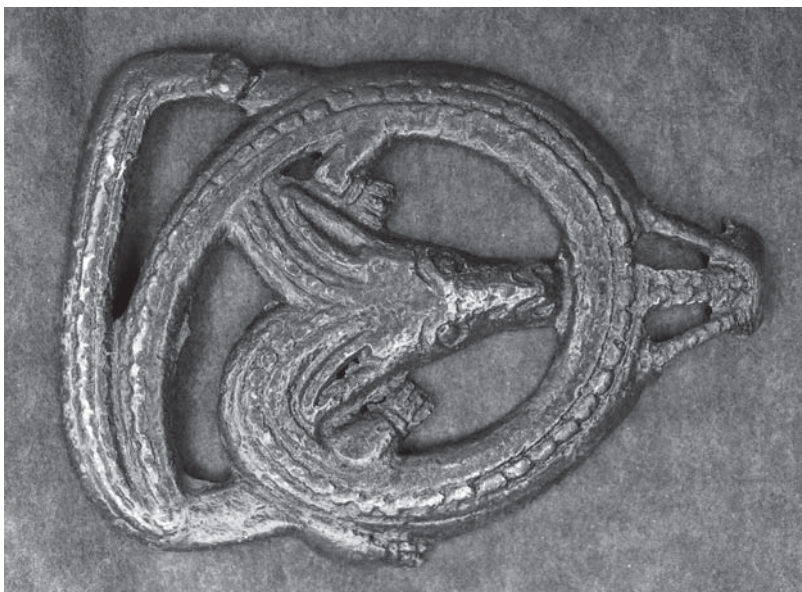


Рис. 10. Бронзовая пряжка из клада с острова Новенький
(Федорова, Сотруева 2010: 47)



Рис. 11. Серебряный щиток для защиты руки от тетивы.
Фотография из фондов Музейно-выставочного комплекса
им. И. С. Шемановского, Салехард



Рис. 12. Серебряный щиток для защиты руки от тетивы.
Фотография из фондов Музейно-выставочного комплекса
им. И. С. Шемановского, Салехард



Рис. 13. Серебряное очелье. Фотография из фондов
Музейно-выставочного комплекса им. И. С. Шемановского, Салехард

Наталья Викторовна Федорова
АРХЕОЛОГИЯ СИБИРИ: ОЧЕРКИ

Материалы к учебнику

Оригинал-макет и дизайн обложки *Н. И. Пашиковской*

Подписано в печать 00.00.2020. Формат 60×90¹/₁₆.

Бумага офсетная. Печать офсетная.

Усл.-печ. л. 4.

Тираж 70 экз. Заказ № .

Отпечатано в Типографии «Арт-Экспресс»
199155 Санкт-Петербург, В.О., ул. Уральская, 17, к. 3, оф. 4, тел. 331-33-22
e-mail: zakaz@art-xpress.ru, www.art-xpress.ru