

Европейский университет в Санкт-Петербурге
Центр социальных исследований Севера

Николай Вахтин

**К ИСТОРИИ ИЗУЧЕНИЯ
СИБИРИ И СЕВЕРА
В СОЦИАЛЬНОМ АСПЕКТЕ**

Материалы к учебнику

Санкт-Петербург
2020

УДК 94:316(571)

ББК 63.3+63.5

В22

Ответственный редактор *А. М. Пиир*

В22 Вахтин Н. Б. К истории изучения Сибири и Севера в социальном аспекте: Материалы к учебнику. СПб.: Арт-Экспресс, 2020. — 68 с.

ISBN

Данная брошюра продолжает серию подготовительных материалов к учебнику «Введение в изучение Сибири и Севера». Учебник должен послужить основой изучения соответствующего курса в рамках магистерской программы «Североведение» (по направлению 46.04.03 *Антропология и этнология*), развернутой с осени 2015 года в Европейском университете в Санкт-Петербурге. Отдельные части учебника публикуются по мере готовности в виде подготовительных материалов, которые могут использоваться как учебные пособия.

УДК 94:316(571)

ББК 63.3+63.5

Содержание

| | |
|--|-----------|
| Предисловие | 5 |
| Предыстория: до XVIII века | 6 |
| Крупные многоцелевые экспедиции XVIII века | 10 |
| Основные экспедиции XIX века | 12 |
| Развитие науки в Сибири | 15 |
| Экспедиции конца XIX — начала XX века | |
| и роль ссыльных | 18 |
| Сибиряковская экспедиция (1894–1896) | 19 |
| Джесуповская экспедиция (1897–1902) | 21 |
| Экспедиция Рябушинского (1908–1910) | 24 |
| Якутская экспедиция Академии наук (1925–1930) | 24 |
| Комиссия по изучению племенного состава (1917–1932) ... | 25 |
| Организация североведческого образования | 26 |
| Разгром североведения | 30 |
| Североведение в 1950–1980-е годы | 34 |
| Основные современные североведческие центры | 36 |
| Основные североведческие журналы | 48 |
| Заключение | 51 |
| Литература | 55 |

Предисловие

В этой брошюре рассматривается история изучения Севера и Сибири в социальном аспекте, прежде всего этнографическом и социально-антропологическом. Этой проблеме посвящены многие тома исследований; наше описание по необходимости кратко и носит скорее справочный характер. Для получения более подробной информации студенты должны будут обратиться к работам, ссылки на которые приводятся в тексте.

Изложение построено по периодам. Вопрос о периодизации истории исследования Сибири и Севера всегда был дискуссионным. Так, Н. А. Томилов выделяет четыре периода, каждый из которых разделяется на «этапы» разной длины (Томилов 2001); принципы выделения этих периодов и этапов никак не определены, да и вряд ли могут быть определены. В этой брошюре принята достаточно простая и наиболее традиционная хронологическая схема, включающая четыре периода: с середины XVIII до середины XIX века; с середины XIX века до начала 1930-х годов; «роковое двадцатилетие» 1935–1955 годов; с конца 1950-х по конец 1980-х годов; текущий период развития североведения.

Одна из проблем написания «истории североведения» заключается в том, что ее оказывается непросто отделить от истории отечественной этнографии и социальной антропологии в целом: одни и те же люди могли в один период своей жизни заниматься Севером, а в другой — еще каким-то регионом, например Средней Азией. Человек мог съездить один раз в экспедицию на Север, опубликовать одну статью и больше никогда к этой теме не обращаться. Формального критерия, почему один человек «северовед», а другой нет, придумать все равно не удастся. Поэтому какие-то имена и события могут не попасть в поле зрения истории североведения, хотя по мнению кого-то должны были попасть, другие попадают, но кому-то могут показаться лишними.

Другая проблема — идеологические и политические предпочтения разных авторов, заставляющие превозносить или недооценивать те или иные периоды развития этнографической и антропологической науки. Апологеты «советского периода» отечественной истории склонны рисовать этот период развития этнографии в целом и североведения в частности в радужных тонах, его критики те же

события описывают негативно. Задача данного пособия — изложить факты, по возможности воздерживаясь от оценок, как позитивных, так и негативных. Автор постарался (там, где это возможно) максимально развести историю научного изучения Сибири и Севера и политическую историю России. Для этих двух историй часто важны не только разные события, но и разные даты. Иными словами, здесь предпринята попытка кратко изложить историю североведения с политически нейтральных позиций (хотя, конечно, политическая нейтральность — тоже позиция).

Наконец, многое зависит от индивидуальных предпочтений авторов различных историй, прежде всего географических: москвичи склонны ставить в центр московскую науку, сибиряки — сибирскую, петербуржцы — петербургскую. Не свободен от субъективности и автор данного раздела.

Выражаю искреннюю признательность И. И. Крупнику, А. Г. Новожилову и А. А. Сириной, которые прочитали предварительные варианты этого раздела и высказали ряд ценных замечаний и уточнений. Все ошибки и неточности, естественно, на совести автора.

Предыстория: до XVIII века

Более или менее систематическое изучение географии, этнографии, археологии и языков Сибири и Севера началось в середине — второй половине XVIII века, с началом крупных сибирских экспедиций. Однако кое-какие знания об этой громадной территории у европейцев (и, в частности, у русских) были и раньше.

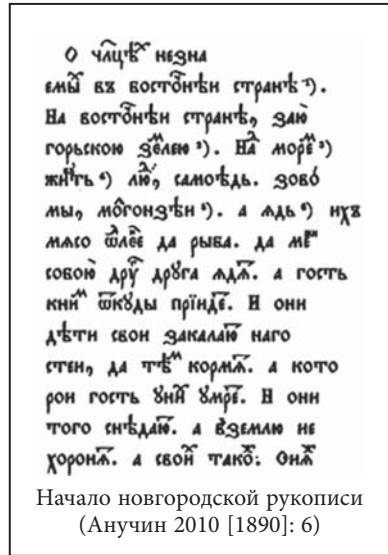
До появления в Сибири русских и в первое время после этого сведения о Сибири и Севере попадали в Европу через китайских, западноевропейских и арабских путешественников, прежде всего купцов. Существует несколько сводных работ, обобщающих эти данные. Так, сведения о Центральной Азии, Монголии, Манчжурии, Корее и Южной Сибири из китайских источников со II по X век н.э. собрал и опубликовал в 1851 году отец Иакинф (Бичурин) (Бичурин 1950). Монументальный труд М. П. Алексеева (Алексеев 1941) обобщает все известные на тот момент сведения о Сибири, полученные европейцами: от францисканского монаха Джиованни да Пьян дель Карпини, посланного в Южную Сибирь

папой Иннокентием IV с разведывательными целями в 1246 году, вскоре после вторжения монголов в Западную Европу, через Сигизмунда фон Герберштейна (1486–1566), автора книги «Записки о московских делах», содержащей описание пути на Печору, в Югорскую землю и по реке Обь, и вплоть до многочисленных путешественников XVII века.

Есть и другие источники, порой довольно неожиданные. Так, Й. Маркварт (Markwart 1924) опубликовал персидскую рукопись, которая, по-видимому, ссылается на арабские хроники первой половины X века; во второй части этой рукописи содержатся сведения о «Югорской земле», лежащей по обе стороны Уральских гор (подробнее об этом см.: Schweitzer 2001: 38).

Примерно с XV века в Западную Сибирь начинают проникать новгородские купцы, которые привозят домой не только товары, но и рассказы о новых землях. Так, в брошюре Д. Н. Анучина (Анучин 2010 [1890]) подробно разбирается новгородское сочинение XV века «О человецех незнаемых в восточной стране и о языцех разных и иновидных», скорее всего, написанное (или продиктованное) новгородским купцом, «ходившим в Югорскую землю». В этом сочинении содержатся сведения — как реальные, так и фантастические — о девяти народах, «которые все вообще называются самоедью»: племена-людоеды, племена поросшие шерстью от пояса

и ниже, племена с ртом на темени, племена замерзающие на два зимних месяца и затем оживающие вновь, племена — подземные жители, племена немые, племена без головы, с ртом между плечами и с глазами на груди, и т.п. В этих сведениях иногда видны крупницы реальности: некоторые из них можно трактовать как описания людей, живущих в землянках, или людей, одетых в меховые штаны, или тех, кто применял так называемый «немой торг» (когда купцы оставляли свои товары в определенном месте и уходили, а на сле-



дующий день рядом появлялись товары, предлагавшиеся местными жителями в обмен, и если купцам это подходило, они забирали оставленное и уходили, часто даже не видя, с кем торгуют). Но многое здесь явно баснословное, напоминающее западноевропейские сказания «о людях с востока», блестяще использованные Умберто Эко в романе «Баудолино» (см. также: Косвен 1956; Андреев 1960).

Движение на восток из русских земель началось уже в XIII веке и шло двумя основными путями: морским вдоль побережья Северного ледовитого океана и сухопутным через город Устюг, известный с XIII века, и пермские земли в Югорскую землю, которая уже ко второй половине XIII века считалась одной из волостей Великого Новгорода. Основной побудительной силой этого движения была нужда: купцы вывозили с Севера рыбу, тюлений жир, моржовый клык, из более южных районов Западной Сибири — пушнину.

Это движение не было мирным: попытки заставить местных жителей платить дань московскому царю встречали отпор. Один из первых военных походов в Югорскую землю был предпринят в 1456 году и закончился (временным) подчинением угорских князей русской короне. Однако сопротивление не прекращалось, и в последующие годы в Югру направляли другие отряды, чтобы «привести в русское подданство угорские племена» (см. подробно: История Сибири 1965: 26–30). После 1581 года — года похода Ермака

Достоверных источников об этом периоде немного, и они противоречат друг другу. Историк С. М. Соловьев считает, что именно Строгановская летопись наиболее точно передает события того времени, поскольку указывает «на постепенный ход, связь событий: колонизируется страна соседняя с Сибирью; колонизаторам по обыкновению даются большие права; по особым условиям новонаселенной страны колонизаторы должны взять на себя обязанность защищать собственными средствами свои поселения, строить острожки, содержать ратных людей; само правительство в грамотах своих указывает им, откуда они могут набрать ратных людей — из охочих козаков; эти козаки особенно становятся им нужны, когда они намереваются перенести свои промыслы и за Уральские горы, во владения сибирского салтана, для чего у них есть царская грамота, и вот они призывают толпу охочих козаков с Волги и отправляют их в Сибирь. Что может быть для историка удовлетворительнее этого объяснения? А нас хотят уверить, что гораздо удовлетворительнее <...> признать, что толпа козаков сама по себе бросилась с Волги за Уральские горы и покорила Сибирь!» (Соловьев 1960: 717–718).

(см. подробно: Соловьев 1960: 686–714; Скрынников 1986) неповиновение Югорской земли было постепенно сломлено, и на этих территориях утвердилась власть московского царя¹.

И купцы, и военные направляли донесения о покоренных территориях в Москву; в них можно найти отрывочные сведения о людях, эти территории населявших. Но, конечно,

значительно более подробные и достоверные сведения о Сибири появились после того, как русские двинулись в эти земли всерьез, то есть начиная со второй половины XVII и особенно в XVIII столетии². Это не удивительно: бюрократические правила требовали регулярных донесений о практических (перспективные направления, наличие дорог и удобных для поселения и торговли мест) и финансовых делах (прежде всего о мехах, взятых в качестве «ясака»). Эти донесения содержат и этнографическую информацию³.

Хронология основания городов в Сибири

| | |
|------|------------------------------------|
| 1586 | — основана Тюмень |
| 1587 | — основан Тобольск |
| 1593 | — основан Берёзов |
| 1594 | — основан Сургут |
| 1595 | — основан Обдорск |
| 1604 | — основан Томск |
| 1607 | — основан Туруханск |
| 1619 | — основан Енисейск |
| 1647 | — основан Охотск |
| 1653 | — основаны Чита и Нерчинск |
| 1661 | — основан Иркутск |
| 1740 | — основан Петропавловск-Камчатский |
| 1752 | — основана Гижигинская крепость |

¹ В истории присоединения Сибири к России не было какой-то одной даты, о которой можно было бы сказать, что до нее Сибирь России не принадлежала, а после — стала принадлежать. Это был длительный процесс, растянувшийся как минимум на полтора века.

² Скорость движения русских на восток была очень высока: первый город в Сибири — Тюмень — был основан в 1586 году; 62 года спустя, в 1648 году, Семен Дежнев достиг Берингова пролива и высадился в устье реки Анадырь. Это особенно впечатляет, если принять во внимание, что движение на восток совпадает по времени с непростыми периодами в истории страны: царствованием Бориса Годунова (1598–1605) и Смутным временем (1605–1613) (Schweitzer 2001: 40). Вместе с тем, это движение не было «фронтирным» (Замятина 1998). Поначалу это были скорее отдельные вылазки, изолированные военные походы, чем планомерное движение русских на восток; фронтирный характер оно приобрело позже.

³ Один из лучших современных источников по истории культурной антропологии Сибири — диссертация Петера Швайтцера (Schweitzer 2001), материалы которой широко используются в этом разделе.

Однако были исключения. Одно из них — материалы Семена Ремизова (или Ремезова; 1642 — после 1720), который ходил с различными экспедициями в Западную Сибирь в качестве наблюдателя и художника. Около 1700 года он составил «Чертежную книгу Сибири» (опубликованную значительно позже, в 1882 году) — первое картографическое описание края с подробными сведениями об этнографии населявших ее народов (Гольденберг 1965; Schweitzer 2001: 43).

Другое важное исключение — книга амстердамского бургомистра Николааса Витсена (1641–1717) «Северная и Восточная Таттария», первое издание которой вышло в 1692 году (Зиннер 1968: 10; Schweitzer 2001: 53). В ней были впервые обобщены сведения о Сибири, собранные западноевропейскими путешественниками XVII века.

Эта книга и другие сочинения европейцев о Сибири сформировали базу знаний, на основе которых планировались и проводились крупные научные экспедиции века Просвещения.

Крупные многоцелевые экспедиции XVIII века

Петровские реформы заложили основы того развития науки в России, которое в итоге привело к появлению исследований Сибири и Севера как особой дисциплины. Рождение этой дисциплины приходится на XVIII век.

В начале XVIII столетия исследования Сибири осуществляли многочисленные исследователи-одиночки, в частности такой классический представитель науки этого столетия, как Даниель Готтлиб Мессершмидт (1685–1735), которого называют основоположником научного изучения Сибири. Он родился в Данциге, учился в Йене и Халле, незадолго до окончания Северной войны по предложению Петра I приехал в Петербург и был назначен начальником семилетней экспедиции в Сибирь. Задачей экспедиции был сбор образцов, имеющих отношение к естественным наукам и медицине.

Мессершмидт приехал в Тобольск в 1721 году и оттуда отправился на восток, в сторону Енисея, Красноярска и далее в Абакан, затем на север — через Нижнюю Тунгуску в Мангазею, а оттуда через Лену в Иркутск, на Байкал, в Удинск, Нерчинск и Читинск (Читу).

В 1727 году он вернулся в Петербург, но Петр I к этому времени умер, а у Академии не оказалось средств, чтобы расплатиться с Мессершмидтом за его труды и выкупить собранные им огромные коллекции. В результате он уехал обратно в Данциг, где скончался в 1735 году в крайней бедности (Schweitzer 2001: 61–62). Почти ничего из его материалов не было опубликовано, за исключением «Извлечений из путевого дневника», напечатанных В. В. Радловым в 1888 году (Радлов 1888).

В 1724 году была учреждена Российская Академия наук, что создало базу для более систематических и комплексных исследований Сибири. Первой крупной экспедицией стала так называемая Первая Камчатская экспедиция Витуса Беринга (1725–1730); она дошла до Охотска и Камчатки и на построенном там судне «Святой Гавриил» двинулась на север, через пролив, который позже был назван именем Беринга. Эта первая русская морская научная экспедиция нанесла на карту Карагинский залив, залив Креста, бухту Провидения, Анадырский залив, остров Св. Лаврентия и сумела предварительно ответить на вопрос, отделена ли Америка от Азии, но американского побережья не обнаружила.

Вторая Камчатская экспедиция, предприятие значительно более масштабное (ее часто называют Великой Северной экспедицией), длилась 10 лет (1733–1743) и включала по разным данным от 600 до 2000 членов: офицеров, ученых, переводчиков, художников... (Расхождения в цифрах, видимо, объясняются разными принципами учета: считать ли всех, кто обслуживал экспедицию на местах, участвовал в погрузке и транспортировке, обеспечивал ее провиантом?) Среди ученых — членов экспедиции были такие известные люди, как Иоганн Георг Гмелин (1709–1755), Степан Петрович Крашенинников (1711–1755), Герхард Фридрих Миллер

Петр Симон Паллас (1741–1811). Руководитель экспедиции на Урал, в Западную Сибирь, на Алтай и в Забайкалье (1768–1774). Автор «Сравнительного словаря всех языков и наречий, по азбучному порядку расположенного» (1787–1789). В последнем издании книги учтены 272 языка, в том числе около 50 сибирских и северных.

Иоганн Готтлиб Георги (1729–1802). Участник экспедиции Палласа. Автор «Описания всех в Российском государстве обитающих народов, также их житейских обрядов, вер, обыкновений, жилищ, одежд и прочих достопамятностей» (1799). Книга богато иллюстрирована изображениями представителей разных народов в национальной одежде.

(Мюллер) (1705–1783), Георг Вильгельм Стеллер (1709–1746) и многие другие.

В 1785–1794 годах была организована морская экспедиция для исследования берегов Северо-Восточной Сибири. Руководили ею Джозеф Биллингс (1758–1806) и Гавриил Сарычев (1763–1831). Экспедиция описала не только северо-восток Сибири, но и северо-западное побережье Америки и Алеутские острова (см. подробно: Алексеев 1982; Русские экспедиции 1984; и др.).

Можно сказать, что к концу XVIII века в результате работы этих и многих других экспедиций география «северно-азиатской колонии России» (Forsyth 1992) была в общих чертах изучена. Одним из важных итогов этой работы стала книга участника Великой Северной экспедиции Якоба Линденау (Линденау 1983), а также пятитомная «История Сибири» Г. Ф. Миллера, частично опубликованная (Миллер 1999–2000).

В XIX столетии началось более систематическое научное изучение Сибири, в том числе этнографическое и лингвистическое.

Основные экспедиции XIX века

1829 год. Поездка в Западную и Южную Сибирь Александра фон Гумбольдта (Урал, Тюмень, Тобольск, Алтай). Ученый ехал в Сибирь по приглашению министра финансов Канкрин и на средства русского правительства, его основной целью было оценить состояние сибирской промышленности (см. подробно: Энгельгардт

«Союз между наукой и имперской политикой породил научные исследования: Миллер и его коллеги действовали в колониальном контексте, однако их научная повестка дня <...> покоилась на следующих основаниях: (1) этнолингвистической программе, предложенной Лейбницем, проверенной Мессершмидтом и продолженной Миллером, Фишером и Шлётцером, (2) сравнительной программе Латифау, воспринятой Миллером, и (3) акценте на эмпирических исследованиях, характерных для раннего Просвещения, который базировался на идеях Френсиса Бэкона и понятии научной революции. Сочетание этих факторов, умноженное на разнообразии Сибири и немецкий этнологический подход <...> породило во второй четверти XVIII века этнографию как новую для России научную область» (Vermeulen 2015: 27).

1891: гл. 6; Штадельбауер 2012). Хотя Гумбольд был в основном натуралистом, в его книгах, в том числе и в тех, которые посвящены путешествию в Азию, немало сведений о людях: о связи природы и человека, о влиянии природы на цивилизацию, о миграциях племен и т.п.

1838–1848 годы. Экспедиции Маттиаса Кастрена. В 1838 году он работал в Лапландии, в 1841 году — в Карелии, летом 1842 года по приглашению Российской Академии наук начал работать в Архангельской губернии — собирать материалы по ненцам. Из Архангельска Кастрен проделал тяжелый путь вдоль арктического побережья и в феврале 1843 года прибыл в Пустозерск, а затем в Усть-Цыльму и в Ижму. В сентябре он закончил рукопись по грамматике коми языка, которую послал в Академию наук. В ноябре 1843 года приехал в Обдорск, затем по Оби отправился на юг в Березово. В феврале 1845 года Кастрен совершил новую поездку по Сибири — через Казань и Екатеринбург в Тюмень и дальше в Тобольск, продолжил работу по самодийским языкам, с хантами (остяками), а затем с «лесными ненцами». Результатом стала статья 1846 года «Замечания о родстве самоедского и финского языков», которая сильно продвинула этимологическое исследование уральских языков. Конец лета 1845 года Кастрен провел в Сургуте, работая над рукописью грамматики хантыйского языка. В сентябре отправился вверх по Оби в Нарым, где занялся исследованием селькупов. В марте 1846 года он прибыл в Томск и двинулся далее на восток к Енисею, через Красноярск в Енисейск, где занялся исследованием селькупских диалектов. В Туруханске он обнаружил и описал северных селькупов. Помимо языковедческой работы, Кастрен собирал традиционные предметы обихода эвенков, кетов и селькупов для Этнографического музея Академии наук. Экспедиция продлилась до конца июля и достигла Северного Ледовитого океана, территории проживания энцев (енисейских самоедов) и нганасан (тавгийцев). В начале сентября ученый добрался до села Дудинка. По дороге назад через Красноярск и Минусинск Кастрен достиг Саянских гор, где изучал язык камасинцев, а также хакасский и тофский языки. В марте 1848 года он прибыл в Иркутск, откуда, помимо записей по языкознанию, отправил в Петербург также обширную археолого-этнографическую коллекцию. Затем проехал через Байкал на территорию проживания бурят и в мае достиг самой восточной точки

своего путешествия, Нерчинска, где изучал эвенкийский язык, а также древние захоронения и наскальные надписи этого края (Кастрен 1860). К этому времени Кастрен был уже тяжело болен и в январе 1849 года вернулся в Петербург, а затем в Хельсинки (Салминен 2004). Маттиаса Кастрена по праву называют родоначальником финно-угроведения как отдельной отрасли знания (см.: Богораз-тан 1927; Муравьев 1975; Жук 2015: 155 и след.).

1842–1845 годы. Экспедиция в Северную и Восточную Сибирь Александра Федоровича Миддендорфа (1815–1894). Как и все исследователи в те времена, Миддендорф был «междисциплинарным» ученым: он дал первую научную характеристику климата Сибири, определил южную границу распространения вечной мерзлоты, описал зональность растительности, стал первым исследователем полуострова Таймыр, открыл плато Путорана, работал в нижней части бассейна Амура, на южном побережье Охотского моря и т.д. Отчет Миддендорфа об экспедиции — для своего времени исчерпывающее описание Сибири. Во второй части отчета Миддендорф дает подробное описание нескольких сибирских народов: ненцев, хантов, долган, эвенков, негидальцев, якутов.

1868–1870 годы. Комплексная Чукотская экспедиция во главе с чиновником из Якутска Герхардом Густавом Людвигом фон Май-

Почему у большинства исследователей Сибири и Севера этого периода немецкие фамилии? Этот факт заставлял многих исследователей истории изучения Сибири интерпретировать тот период как «немецкий» и утверждать, что всю работу делали иностранцы, а российское государство Сибирью не интересовалось. Преобладание иностранных фамилий — пишет в своей диссертации Петер Швайтцер — не должно приводить к ложному заключению, что изучение Сибири шло независимо от российского государства. Именно национальные интересы России и активность российского правительства и Российской Академии наук стимулировали получение новых знаний о Сибири: приглашали лучших специалистов того времени, а большинство из них в то время были немцы. Попытки утвердить приоритет той или иной «национальной науки» непродуктивны: «Когда немецкие и российские ученые борются за главенство Стеллера или Крашенинникова в изучении Камчатки, история науки сжимается до декларативного утверждения того или иного чувства национальной гордости» (Schweitzer 2001: 13–14). Нужно помнить также, что понятие «национального государства» в тот период еще только зарождалось, соответственно, не было и представления о «национальной науке».

делем (1835–1894); работала на северо-востоке Сибири. Барон фон Майдель (1835–1894) окончил Дерптский университет, в 1860 году был назначен чиновником по особым поручениям при иркутском губернаторе, в 1862–1870 служил исправником Вилюйского и Колымского округов Якутской области. В 1865–1867 годах исследовал Верхоянский и Колымский округа, Витимско-Олёкминский регион. В 1868–1870 по поручению Русского географического общества во главе правительственной экспедиции добрался до Верхоянска, проехал на собаках по Колыме до Чукотского моря, обследовал Чукотку, дал описания природы и населения, составил карты и топографический очерк. Впоследствии фон Майдель стал прокурором Иркутска и главным инспектором школ Забайкальской области. После двадцати с лишним лет пребывания в Сибири (служил также в Иркутске и Чите) вернулся с семьей в Эстляндию, жил в Ревеле. Его основной труд вышел вначале по-немецки, затем по-русски (Майдель 1894–1896; см. о нем: Латышев 2004; Корсун 2015).

Были и другие экспедиции, например поездка Владимира Александровича Иславина (1818–1895) на север Архангельской области в 1844 году по поручению Министерства государственных имуществ. Результатом этой поездки стала книга «Самоеды в домашнем и общественном быту» (Иславин 1847).

Развитие науки в Сибири

Два события второй половины XIX века стали определяющими для развития исследований Сибири и Севера в социальном плане: (1) создание Русского географического общества и его региональных отделений и (2) открытие Томского университета.

Русское географическое общество (РГО) было создано в Петербурге в 1845 году (с 1850 года — Императорское Русское географическое общество, ИРГО). Его первым председателем стал великий князь Константин Нико-



Издания региональных отделений РГО хранятся в библиотеке РГО и доступны онлайн: <http://lib.rgo.ru/dsweb/HomePage>

лаевич, помощником председателя — будущий президент Академии наук адмирал Федор Петрович Литке — мореплаватель, географ, исследователь Арктики. Постепенно отделения ИРГО начали открываться в других городах (перечисляем только те, которые имеют отношение к Северу и Сибири): в 1851 году — Сибирское в Иркутске (в 1877 году переименовано в Восточно-Сибирское), в 1877 году — Западно-Сибирское в Омске, в 1894 году — Приамурское в Хабаровске (см. подробно: РГО 1995). Сегодня практически в каждом субъекте федерации есть региональные отделения РГО⁴. С момента своего создания региональные отделения РГО организовывали и проводили экспедиции, целью которых было описание народов и языков региона. Так, первая экспедиция Восточно-Сибирского отделения была организована уже в 1853 году (Базылева 2008). Публикации Сибирских и Дальневосточного отделений РГО конца XIX — начала XX века сохранили свое научное значение до сего дня: это превосходный источник сведений по социальным исследованиям региона.



Томский государственный университет
<<http://travelask.ru/russia/tomsk/tomskiy-gosudarstvennyy-universitet>>

Вторым событием, подстегнувшим исследования Сибири и Севера, было **открытие первого сибирского университета**.

Идея открыть университет в Сибири (первоначально в Тобольске, в то время административном центре Сибири) была сформулирована в «Предварительных правилах народного просвещения», утвержденных Александром I еще в 1803 году, однако она долгое время не реализовывалась. Время от времени (в 1835, 1837 и 1855 годах) предпринимались попытки реанимировать идею, но она была осуществлена только после Великих реформ 1860-х годов (Некрылов 2010).

Указ об открытии университета в Томске был подписан 25 мая 1888 года. Первыми профессорами Томского университета стали выпускники Казанского, Петербургского, Дерптского и Варшавского университетов и Медико-хирургической академии.

⁴ См. интерактивную карту: <<https://www.rgo.ru/ru/regiony>>.

Профессора и студенты Томского университета совершили с 1888 по 1916 год свыше 170 научных экскурсий и экспедиций — преимущественно естественнонаучных (ботанических, зоологических, географических, геологических и под.), однако среди них было и 14 археолого-исторических экспедиций. Особенностью всех экспедиций было то, что они, как правило, носили междисциплинарный характер. Несмотря на отсутствие историко-филологического факультета, в университете велись исследования по истории, археологии, антропологии и этнографии (Некрылов 2009: 21–39).

Отступление. С конца 1960-х годов традиционную социальную антропологию начали критиковать за «колониализм»: ее обвиняли в пособничестве колониализму и империализму, в том, что антропологи, пользуясь своим привилегированным положением, «эксплуатировали» местное население, не учитывали политических последствий своей деятельности, и в других подобных грехах. Из первых работ на эту тему — статьи Джона Галтунга (Galtung 1967), который ввел понятие «научного колониализма» («процесс, благодаря которому центр приобретения знаний о сообществе оказывается расположенным за пределами этого сообщества»), и Дианы Льюис (Lewis 1973). На эту тему написано очень много, в более поздние времена эта критика потеряла остроту, стали раздаваться и противоположные голоса. Вот две цитаты:

«Роль антропологов в поддержании системы имперского подавления, что бы об этом ни говорили, была крайне незначительна: знания, которые они порождали, были слишком специальными, чтобы правительства могли их использовать, и даже там, где они могли бы использоваться, эти знания были малозначительны по сравнению с обильными сведениями, которые регулярно поставляли торговцы, миссионеры и чиновники. Но если роль антропологии для колониализма была относительно несущественной, обратное неверно: процесс установления европейского господства в масштабах планеты был определяющим для антропологов и их задачи записать и изучить жизнь подвластных народов» (Asad 1991: 315).

«Антропология была не послушным орудием колониального господства, а скорее его непредумышленным последствием. Она возникла в том месте, где просвещенческий модерный проект по систематизации <...> мира получил в свое распоряжение технические — транспортные и административные средства — средства империй. Так что наши [научные] предки скорее не служили империям, а паразитировали на них, вполне способных существовать и без антропологов» (Штырков 2016: 67).

Экспедиции конца XIX — начала XX века и роль ссыльных

О роли ссыльных в изучении Сибири и Севера написано много; здесь уместно привести лишь несколько имен тех из них, кто в конце XIX века был насильно отправлен в Сибирь и стал известен именно как специалист по этнографии и языкам Сибири и Севера. Биографии этих людей удивительно похожи: русские, польские, еврейские юноши — студенты Петербургского, Харьковского, Московского, Варшавского, Берлинского университетов, большинство 1850–1860-х годов рождения, включившиеся в студенческие годы в политические протесты и революционную деятельность (народники, позднее эсэры), арестованные и высланные в Сибирь «на поселение», обычно на десять лет. Там они увлекаются наблюдением над жизнью и культурой местного населения, изучают местные языки, занимаются сбором фольклора, составлением словарей. По окончании срока ссылки возвращаются в европейскую часть страны, публикуют свои материалы, становятся известными, продолжают в том или ином качестве научную деятельность, остаются в России или уезжают в другие страны.

Вот некоторые имена: Владимир Богораз (1865–1936), Владимир Зензинов (1880–1953), Владимир Иохельсон (1855–1937), Дмитрий Клеменц (1847–1914), Феликс Кон (1864–1941), Эдуард Пекарский (1858–1934), Бронислав Пилсудский (1866–1918), Вацлав Серошевский (1858–1945), Лев Штернберг (1861–1927)⁵.

⁵ Более подробные биографические сведения см. в препринте «Персоналии» (Сибирь и Север 2018).

По данным Главного тюремного управления, на 1 января 1898 года в Сибири насчитывалось 309 265 ссыльных всех категорий: ссыльнокаторжных — 10 688 человек (3,4 %), ссыльнопоселенцев — 100 595 (32,8 %), сосланных на водворение — 39 683 (12,8 %), сосланных на жительство — 9 881 (3,2 %), административно-ссыльных — 148 418 (48,9 %), из них «политических» — 1 325 человек (около 0,4 %). Кроме того, 64 683 человек являлись членами семей ссыльных. По районам ссыльные распределялись следующим образом: Тобольская губерния — 106 093 (35,5 %), Томская — 38 334 (12,8 %), *Енисейская* — 51 019 (17,1 %), *Иркутская* — 71 800 (24,1 %), *Забайкальская область* — 14 395 (4,8 %), *Якутская* — 5 177 (1,7 %), *Амурская* — 679 (0,2 %), *Приморская* — 2 117 (0,7 %), остров Сахалин — 8 963 (3,1 %). Каторжан направляли в основном в Восточное Забайкалье и на Сахалин. По отношению к населению всей Сибири ссыльные составляли 5,4 % (среди русских — 6,3 %), в том числе в Тобольской губернии — 7,4 %, Томской — 6,4 %, Енисейской — 9,1 %, Иркутской — 14,2 %, Забайкальской области — 2,2 %, Якутской — 2,0 %, Амурской — 0,6 %, Приморской — 1,0 %, на Сахалине — 31,8 % (вместе с каторжными 53 %). См.: (Ссылка в Сибирь 2009).

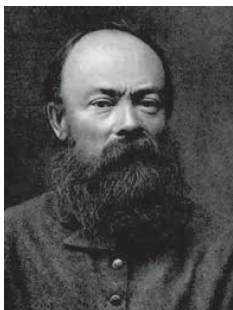
Интересны связи между этими людьми. Многие из них были знакомы, постоянно поддерживали друг друга, переписывались, обменивались книгами. Во многом ключевой фигурой был самый старший из них — Дмитрий Александрович Клеменц. Биография его типична: учился в Казанском, затем в Петербургском университете, в 1881 году был арестован за сотрудничество с революционными организациями, сослан в Якутию, отбывал срок в г. Минусинске Красноярской губернии. Прожил в Сибири около 15 лет. В 1891–1894 годах — правитель дел и фактический руководитель Восточно-Сибирского отдела Географического общества (Иркутск). Один из научных руководителей Сибиряковской экспедиции ВСО ИРГО; привлек к участию в работе экспедиции В. Г. Богораз, Э. К. Пекарского, В. И. Иохельсона и других политических ссыльных, находившихся в то время в Сибири, что в значительной степени способствовало становлению их как этнографов.

Сибиряковская экспедиция (1894–1896)

В начале 1890-х годов Восточно-Сибирское отделение ИРГО организовало большую исследовательскую экспедицию, известную



И. М. Сибиряков
<ru.wikipedia.org>



Д. А. Клеменц
<elib.tomsk.ru>

как Якутская, или Сибиряковская⁶. Деньги на исследования дал иркутский меценат Иннокентий Михайлович Сибиряков (1860–1901), происходивший из семьи богатых золотопромышленников⁷. Одной из целей экспедиции, изучавшей экономическое положение Якутии, было исследование влияния золотодобывающей промышленности на коренное население края — подход по тем временам абсолютно новый.

Ключевую роль в организации экспедиции и привлечении сотрудников сыграл Д. А. Клеменц. Хорошо знакомый со многими ссыльными, он убедил Сибирякова, что экспедиция должна опираться преимущественно на местные силы, то есть на ссыльных. Из письма Сибирякова Клеменцу: «[Я] думаю, что политические ссыльные, в изобилии посылаемые в Якутский край, представляют из себя как бы невольную экспедицию для исследования области, и нужно только уметь воспользоваться их наблюдениями» (цит. по: Астахова б.д.). Позднее В. И. Иохельсон писал о Клеменце: «В 1875 году он повлиял на направление моей революционной деятельности,

а 20 лет спустя пригласил меня принять участие в Якутской экспедиции, открыв тем самым передо мной научную карьеру» (Иохельсон 1922: 45)⁸. Иохельсон рекомендовал Клеменцу Богораз и других, в результате из двадцати шести участников Сибиряковской экспедиции пятнадцать были политическими ссыльными: В. Г. Богораз, Н. А. Виташевский, Н. Л. Геккер, В. Е. Горинович, В. М. Ионов, В. И. Иохельсон, Д. А. Клеменц, С. Ф. Ковалик,

⁶ Подробно об экспедиции см.: (Астахова б.д.).

⁷ В 1894 году он принял монашество, скончался в 1901 году в Афонском монастыре. См. о нем подробно: (Шорохова 2014).

⁸ Переписку Иохельсона, связанную с экспедицией, см.: (Слободин 2005; Сирина 2007; 2010; Сирина, Шинковой 2007).

Л. Г. Левенталь, В. В. Ливадин, И. И. Майнов, Г. Ф. Осмоловский, Э. К. Пекарский, В. Ф. Торощанский, С. В. Ястремский (Горохов 1958; 1965). Для многих из них эта экспедиция стала не только возможностью повысить свой статус, превратиться из ссыльных в участников научной экспедиции, не только получить какие-то деньги за эту работу, но и побороть тоску, увидеть товарищей, заняться делом.

Экспедиция собрала огромный материал по демографии, экономике, физической и социальной антропологии, быту, языку, фольклору и религии населения Якутии, а также по этнографии и быту населения смежных территорий: Колымского округа, Чукотки и Камчатки. Результаты экспедиции публиковались в изданиях ВСО ИРГО; труды должны были составить 13 томов, однако издано было только шесть. Кроме того, участники экспедиции в различных изданиях напечатали более семидесяти статей и обзоров. Тем не менее значительная часть материалов экспедиции в то время не была издана (Левченко 2010), а многое не издано до сих пор.

Джесуповская экспедиция (1897–1902)

Джесуповская экспедиция (Jesup North Pacific Expedition) сыграла исключительно важную роль в становлении российского североведения как части социальной (культурной) антропологии. Идея экспедиции принадлежала Францу Боасу (1858–1942), выдающемуся ученому, которого считают основоположником американской культурной антропологии.

В январе 1897 года Боас написал большое письмо президенту Американского музея естественной истории миллионеру Морису Джесупу, в котором подробно изложил идею экспедиции (текст письма см.: Вахтин 2005: 247–248). Речь шла о си-



Дина Бродская
и Владимир Йохельсон
<yakutsk.history.net>

В. И. Иохельсон и В. Г. Богораз получили в ноябре 1899 года от российского правительства «открытые листы», в которых значилось: «Всем учреждениям и лицам, подведомственным Министерству внутренних дел, настоящим предписывается оказывать подателю сего любую возможную помощь в пределах своих законных полномочий для выполнения им своей миссии». Однако в апреле 1900 года то же самое министерство издало противоположное распоряжение: секретный циркуляр сибирским властям установить тайное наблюдение за деятельностью Богораза и Иохельсона как бывших административных ссыльных. В нем указывалось, что из-за их прошлой антиправительственной деятельности было бы «весьма нежелательно оказывать им какую-либо помощь в порученных им научных исследованиях» (Freed et al. 1988: 17). Как писал Богораз в одном из своих писем к Боасу, «это, знаете ли, Россия...».

стематическом изучении обоих берегов северной части Тихого океана, протянувшихся на юго-восток и на юго-запад от Берингова пролива, цель — исследование культурного взаимовлияния Старого и Нового Света⁹. Джесуп согласился финансировать экспедицию из собственных средств. Среди ее участников были американские и немецкие исследователи Бертольд Лауфер, Джерард Фоук, Харлан Смит, Джеймс Тейт, Ливингстон Фарранд, Эдвин фон Цах и др. (см. о них: Gateways 2001). Кроме того, через директора Кунсткамеры В. В. Радлова и по его рекомендации Боас пригласил двух русских специалистов — В. Г. Богораза и В. И. Иохельсона, которые к тому времени уже вернулись из ссылки и получили разрешение обосноваться в Петербурге. Оба согласились, и в 1899 году через Нью-Йорк, Сан-Франциско и Владивосток отправились обратно в места своей ссылки, на северо-восток Сибири.

Обоих ученых сопровождали жены — Дина Бродская-Иохельсон (1862–1941) и Софья Волкова-Богораз (1864–1921), разделившие со своими мужьями все тяготы этой экспедиции. Об этом редко вспоминают, а между тем их вклад в работу экспедиции был далеко не формальным (см.: Шенталинская 2012; Михайлова 2015б). Так, Софья Богораз провела около трех месяцев в селе Марково на Анадыре, записывая образцы фольклора местных русских, а также,

⁹ Об истории экспедиции см. подробно: (Gateways 2001; Krupnik, Vakhtin 2003; Михайлова 2004; Роон 2004; Вахтин 2005; Гнесь 2007; и др.).

как писал впоследствии сам Богораз, «собрала бóльшую часть коллекций для Американского музея естественной истории, пока я в основном занимался сбором научных сведений» (цит. по: Шенталинская 2012: 113). В обязанности Дины Бродской входили антропометрические замеры, фотографические съемки, запись устного и музыкального фольклора на фонограф, а также функции врача. Уже после окончания экспедиции, в 1906 году, она защитила в Цюрихском университете диссертацию и получила степень доктора медицины.

Экспедиция длилась с июня 1900 по март 1902 года, ее масштабы и результаты были беспрецедентны. Даже по современным меркам Джесуповская экспедиция стала выдающимся научным предприятием. Она положила начало антропологическим и музейным исследованиям нового типа: семнадцать членов экспедиции работали на двух континентах в течение шести лет по единой программе. Предварительная и неполная библиография экспедиции насчитывает около 200 публикаций, увидевших свет за пятьдесят с лишним лет, включая одиннадцать томов монографических исследований и десятки статей, а также публикации фольклорных и лингвистических материалов. Экспедиция собрала колоссальное количество этнографических экспонатов, лингвистических и фольклорных сведений, археологических данных, костных материалов, фотографий, рисунков. Собранных коллекций хватило на две музейные экспозиции — в Петербурге (Кунсткамера) и в Нью-Йорке (Американский музей естественной истории) (Krupnik 2001).

Еще важнее та роль, которую эта экспедиция сыграла для становления российского североведения. В ходе подготовки к экспедиции и Богораз, и Иохельсон активно и систематически учились у Франца Боаса, который посылал им книги, руководил их чтением, а во время их пребывания в Нью-Йорке занимался с ними у себя дома. Работа над публикациями по результатам экспедиции, занявшая несколько десятков лет, также велась под прямым и пристальным руководством Боаса. Можно сказать, что эти годы превратили Богораз и Иохельсона, двух самоучек, в профессиональных антропологов. И это профессиональное обучение очень пригодилось позже, когда Богораз вместе с Львом Штернбергом начали строить в Петрограде североведческое образование.

Экспедиция Рябушинского (1908–1910)

Эта комплексная экспедиция для описания Камчатки, организованная ИРГО в 1908–1910 годах на средства богатого предпринимателя Ф. П. Рябушинского, включала несколько отделов: геологический, ботанический, метеорологический и этнографический. Последний фактически состоял из двух человек, В. И. Иохельсона и его жены Д. Л. Бродской, которые работали в основном на Камчатке, у ительменов и коряков, а также на Командорских островах¹⁰. Археологическая и этнографическая коллекция, привезенная из экспедиции, насчитывала около 2200 предметов, антропологический материал включал 78 черепов и 10 полных скелетов. Было представлено более 1000 фотоснимков, записано 114 текстов легенд, мифов и преданий. Иохельсон также составил словари алеутского (5000 слов) и ительменского (4000 слов) языков (Гордеев и др. 2009).

Отчет о работе этнографического отдела был представлен Восточному отделению РГО в 1909, 1911 и 1930 годах в виде докладов и опубликован в «Известиях» Географического общества. Многие результаты экспедиции были опубликованы позже, в 1928–1930 годах (Лекай 2005: 18–20).

В 1914 году В. И. Иохельсон был награжден золотой медалью Императорского Русского географического общества за исследования народов северо-востока Азии (Шавров 1997).

Якутская экспедиция Академии наук (1925–1930)¹¹

Экспедиция проходила под руководством крупнейших ученых того времени — С. Ф. Ольденбурга, А. Е. Ферсмана, Ф. Ю. Левинсона-Лессинга, В. Л. Комарова; она состояла из десяти отрядов, один из которых был этнографическим. Этнографы исследовали жизненный уклад и быт населения Якутии: якутов, эвенков и юкагиров, а также русских старожилов. Был собран большой демографический материал по Якутскому, Вилюйскому, Олекминскому, Верхоянскому и Булунскому округам (Горюшкин 1996: 461). В Трудах экспеди-

¹⁰ Об экспедиции см.: (Лекай 2008; а также: Зайцева, Котляков 2009; Банникова 2016).

¹¹ Подробно об экспедиции см.: (Ермолаева 2001).

Относительно нового для российских переписей понятия «национальность» Франсин Хирш пишет: «Этнографы, статистики и языковеды от Минска до Владивостока, составлявшие опросники и списки национальностей для всех трех переписей (1926, 1937 и 1939 годов), использовали свои знания, чтобы создать порядок из хаоса и сформировать новую сетку понятий. Им приходилось не только решать, какое племя, клан или народ относится к какой национальности, они должны были еще и понять, что означает эта “национальность”. Эти специалисты <...> помогли правительственным органам понять, взять под контроль, а затем и изменить хаотичную и непоследовательную топографию народов и территорий» (Hirsch 1997: 251).

ции вышло несколько этнографических и лингвистических работ по Якутии, например: (Мицкевич 1929; Алькор 1930).

Экспедиция была организована Комиссией по изучению естественных производительных сил России (КЕПС), которая была создана в 1915 году при Академии наук для поиска новых промышленных районов, разведки полезных ископаемых, комплексного изучения промышленного потенциала Урала, Сибири и Севера, в 1930 году преобразована в Совет по изучению производительных сил СССР (Гранберг 2005).

Комиссия по изучению племенного состава (1917–1932)

14 февраля 1917 года Академия наук создала специальную Комиссию по изучению племенного состава пограничных областей России. После Февральской революции, в апреле 1917 года, она была преобразована в Комиссию по изучению племенного состава населения России (КИПС). Председателем КИПС стал В. П. Семенов-Тянь-Шанский. В 1919 году в составе комиссии были созданы Европейский, Кавказский, Среднеазиатский и Сибирский отделы (Псянчин 2010).

КИПС занималась «систематизацией знаний об этнокультурном разнообразии в стране, начала составлять этнографические карты и активно участвовала как в проведении национального размежевания, так и во всесоюзной переписи населения 1926 года» (Шнирельман 2011).

У комиссии (с 1922 года — КИПС СССР) были следующие задачи: «[О]пределение и картографирование районов распространения народностей, населяющих Российское государство, главным

образом на основании данных языка и отчасти религии, бытовых особенностей и объективного самосознания или самоопределения отдельных народностей, а также особенностей их физического типа (данных антропологических)» (Псянчин 2010). Одним из важных итогов работы КИПС стала разработка списка национальностей СССР к переписи 1926 года. В 1930 году председателем КИПС стал Н. М. Маторин; тогда же она была преобразована в Институт по изучению народов СССР (ИПИИ), который в 1932 году был слит с Музеем антропологии и этнографии (Кунсткамера) (см.: Шахнович, Чумакова 2016).

Организация североведческого образования

Североведческое образование в России возникло в рамках этнографической науки и этнографического образования, история которых в то время была еще очень коротка. Основы специального этнографического образования заложили в Московском университете Дмитрий Николаевич Анучин (1843–1923), его младшие коллеги, братья Михаил Николаевич (1860–1888) и Николай Николаевич (1865–1900) Харузины и их сестра Вера Николаевна (1866–1931) (см. о них: Керимова 2011).

Д. Н. Анучин закончил в 1867 году естественное отделение физико-математического факультета Московского университета. В 1876–1879 был командирован в Париж, в Антропологический институт и Музей естественной истории «для подготовки к заня-

Из речи Л. Я. Штернберга в Академии истории материальной культуры в 1926 году: «[В области этнографии Анучин] является подлинным патриархом, основоположником русской этнографии <...>. Для него этнография была не только интегральной частью триединой науки — соматической антропологии, собственно этнографии и археологии — она была для него синтезом наук биологических и гуманитарных. <...> Полное представление о том, на что способен был Анучин, дают его два подлинных шедевра <...>: “Сани, ладыя и кони в погребальном обряде” и “К истории ознакомления с Сибирью до Ермака. Древнерусское сказание о человекех незнаемых в восточной стране”. <...> В течение почти полувека Д. Н. был высшим, всеми признанным судьей во всех выдающихся явлениях и трудах в области этнографии» (Берг 1946).

тию кафедры антропологии», которая основывалась тогда при Московском университете. С 1884 года заведовал кафедрой географии Московского университета; в 1890 году стал президентом Общества любителей естествознания, антропологии и этнографии; с 1906 — заслуженный профессор Московского университета (Богданов 1913).

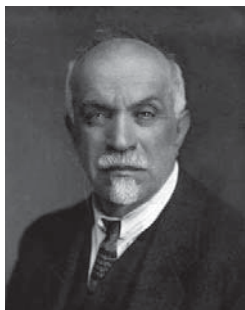
Хотя сам Анучин занимался преимущественно исследованиями Европейской части России, его этнографические идеи, в частности мысль о необходимости объединения в рамках одной комплексной науки физической антропологии, археологии и этнографии, была знакома и близка тем его последователям, которые создавали собственно североведческое образование.

Н. Н. Харузин первым в России (с 1898 года) начал читать курс этнографии в высшем учебном заведении — Московском университете. Его сестра Вера — первая женщина в России, ставшая в 1907 году профессором этнографии; в 1909–1914 годах она выпустила один из первых учебников по этой дисциплине (Токарев 1966: 420–426).

В Петербургском университете лекции по этнографии читал Э. Ю. Петри (1854–1899), который в 1887–1899 годах возглавлял здесь кафедру географии и этнографии на естественном отделении физико-математического факультета.

В марте 1915 года в Петербурге было учреждено частное учебное заведение — Высшие географические курсы. Годом позже при курсах появилось этнографическое отделение. Здесь в 1916 году

В 1918 году был образован **Иркутский университет**. В это время сюда приехали десятки образованных людей, спасавшихся от ужасов Гражданской войны. В 1923 году в университете была основана кафедра русской этнографии, где преподавали М. К. Азадовский и Г. С. Виноградов. Им удалось привлечь способную студенческую молодежь и заинтересовать ее этнографией и фольклором русского населения Сибири. Как и в Петрограде, где одни и те же люди работали в ИНСе, на географическом факультете университета, в Ассоциации ИНСа, в ЛИФЛИ, в Иркутске одни и те же люди были членами Восточно-Сибирского отдела РГО и преподавали или учились в университете. В 1928 году в Восточно-Сибирском отделе Географического общества числились 302 члена. Итогом этого стало формирование в Иркутском университете особой «школы» североведческих исследований (см. подробно: *Провинциальная наука* 2013: 7–48).



В. Г. Богораз
<ru.wikipedia.org>

Л. Я. Штернберг прочитал свой первый систематический курс этнографии (Гаген-Торн 1975: 158). В сентябре 1918 года курсы были преобразованы в Географический институт. Во время Гражданской войны жизнь в институте едва теплилась, но уже в 1922 году его деятельность возобновилась, причем к работе активно подключился В. Г. Богораз. Усилиями этих двух энтузиастов, Штернберга и Богораз, и был заложен фундамент североведческого образования в Петербурге. Созданное ими образовательное и исследо-

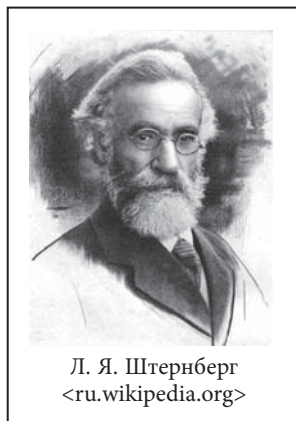
вательское учреждение неоднократно переименовывалось, сливалось с другими, от него отпочковывались институты и кафедры (см. подробно: Вахтин 2016; Лярская 2016), и тем не менее первоначальный замысел его создателей сохранялся. Они стремились создать такое образовательное учреждение, где велась бы серьезная подготовка этнографов, прежде всего специалистов по северным и сибирским народам, хорошо знающих языки местного населения. Эта подготовка должна была идти по комплексной программе, включавшей разнообразные науки — от геологии и биологии до лингвистики. Ее базой становилась длительная полевая работа, в ходе которой студенты не только знакомились с жизнью изучаемых народов, но и вели на местах практическую работу. В паре с этим образовательным учреждением должен быть организован крупный научно-исследовательский институт, где могли бы работать лучшие выпускники. Сотрудники института параллельно с исследованиями должны вести преподавательскую работу, готовить следующие поколения студентов. Третьим компонентом этой системы должна была стать подготовка специалистов из числа представителей северных народов, прежде всего учителей (Вахтин 2016: 129–130).

К концу 1920-х годов эта система была полностью выстроена. В нее входили такие учреждения, как этнографическое отделение географического факультета ЛГУ, Институт народов Севера (ИНС)¹², Научно-исследовательская ассоциация Института народов Севера

¹² Об истории ИНСа см.: (Смирнова 2012).

(НИА ИНС), а также северное отделение Педагогического института им. Герцена. Важно, что эти организации «существовали в одно и то же время в одном и том же месте не случайно, а по воле их создателей; что в основе их деятельности лежали общие принципы; что они не действовали независимо друг от друга, а были тесно связаны. Разные направления подготовки строились в постоянном взаимодействии, сочетались и были взаимодополняющими. Ученые преподавали в ИНСе и одновременно обучались у своих студентов, прежде всего языкам; будущие учителя участвовали в разработке грамматик языков, на которых им предстояло преподавать; будущие советские работники из коренных, постигая азы советского управления, одновременно учились переводить и править тексты на своих родных языках и выступали в качестве консультантов для разнообразных специалистов, изучающих Север. Так возникла особая человеческая и научная среда, позволявшая решать вопросы по комплексному изучению и освоению Севера» (Лярская 2016: 143).

Система североведческого образования просуществовала в Ленинграде до конца 1930-х годов. Выпускниками ее были многие этнографы и лингвисты-североведы, работавшие в научных учреждениях Ленинграда и других городов страны. 1920-е годы называют «золотым веком» отечественного североведения. В конце 1930-х этот период закончился¹³.



Л. Я. Штернберг
<ru.wikipedia.org>



В. Г. Богораз и Л. Я. Штернберг
со студентами <db.ranar.spb.ru>

¹³ Завершение «золотого века» отечественного североведения совпало, естественно, с крутым поворотом в судьбах этнографии в целом, см.: (Соловей 1998).

Разгром североведения

После смерти В. Г. Богораза в 1936 году созданная им система образовательных и научно-исследовательских учреждений просуществовала недолго. Репрессии против североведов начались уже в 1934 году, когда был арестован Н. К. Каргер, специалист по кетскому языку, создатель первого кетского букваря (Алпатов 1990: 111). Но основной удар был нанесен летом 1937 года: около десятка ведущих ученых были арестованы по абсурдному обвинению «в участии в троцкистско-зиновьевской шпионско-террористической организации, связанной с японской разведкой, и шпионаже в пользу Японии». Эту мифическую организацию с «филиалом» в Институте народов Севера якобы возглавлял умерший в начале 1930-х годов председатель Дальневосточного комитета Севера К. Я. Лукс. Арестованы были Я. П. Алькор (Кошкин), А. С. Форштейн, Е. А. Крейнович, К. Б. Шавров, В. И. Цинциус, Н. Прыткова, Н. И. Спиридонов, Н. И. Гаген-Торн, И. С. Сукоркин, В. Д. Пересвет-Салтан, И. И. Иванов, Е. В. Блок и др.

Директор ИНСа, руководитель Комитета алфавита народов Севера Я. П. Алькор и сотрудник ИНСа Н. И. Спиридонов были расстреляны, остальные получили лагерные сроки. В 1948 году некоторых из тех, кто выжил и вышел на волю, арестовали снова (такая судьба постигла, например, лингвиста Е. А. Крейновича). Последней в этом печальном списке оказалась Г. М. Василевич, арестованная в 1952 году (см. подробно: Люди и судьбы 2003; о репрессиях против полярников: Враги народа 2007).

Масштаб репрессий, обрушившихся на этнографию в целом и на североведение в частности, был такой, что можно уверенно говорить о его полном разгроме: в 1920–1950-е годы было репрессировано около 500 этнографов (Козлов 2004). С конца 1930-х до второй половины 1950-х годов говорить об отечественном североведении не приходится: большая часть ученых сидела в лагерях и тюрьмах, немногие оставшиеся жили в постоянном страхе, ежеминутно опасаясь ареста.

Судьба этого поколения североведов вообще трагична. Г. И. Каминский, Н. А. Котовщикова, П. Ю. Молл умерли, работая в экспедициях на Севере в конце 1920-х годов. С. Н. Стебницкий, Н. Б. Шнакенбург, Г. Д. Вербов погибли на полях Великой Отечественной войны. Г. И. Мельников и Г. М. Корсаков умерли во время блокады

Ленинграда (Роон, Сирина 2003: 49; см. также: Решетов 1995–1996). Большинство остальных были репрессированы и либо расстреляны, как Кошкин и Спиридонов, либо получили длительные лагерные сроки, надолго, а иногда и навсегда прервавшие их научную работу. Школа ученых-североведов была практически уничтожена (Ахметова 2013: 54).

Приведем четыре короткие биографии людей одного поколения, учеников Богораза и Штернберга, выживших в сталинских лагерях.

Глафира Макарьевна Василевич (1895–1971). Лингвист, этнограф. В 1921–1927 годах училась на этнографическом отделении Географического института (после 1925 — Географический факультет Ленинградского университета) с перерывом на полевую работу, как это было там принято. С 1927 года преподавала этнографию в университете, по совместительству работала на северном факультете Ленинградского восточного института, реорганизованном в 1930 году в Институт народов Севера. Автор эвенкийской письменности и первых учебников этого языка. Много работала в экспедициях, публиковала статьи по языку и этнографии эвенков. В 1941–1942 годах оставалась в Ленинграде, была эвакуирована вместе с Институтом антропологии и этнографии (Кунсткамера) в Ташкент. После войны вернулась в институт, продолжала работу. В 1952 году была арестована и приговорена к лишению свободы на 10 лет. Василевич обвинили в том, что она «в период с 1930–1939 гг. и с 1946 по 1951 гг. в издаваемой учебной, художественной литературе на эвенкийском языке и научных статьях допускала искажения политического характера, протаскивала реакционные теории о языке, вульгаризировала в грубой натуралистической форме словаря». Освобождена и реабилитирована после смерти Сталина, в 1955 году (Ермолова 2003).

Вера Ивановна Цинциус (1903–1981). Этнограф, лингвист, специалист по тунгусо-маньчжурским языкам. В 1929 году окончила этнографическое отделение географического факультета ЛГУ. С 1927 года — преподаватель в ИНСе. Аспирантка ЛИФЛИ / ЛГУ (1930–1932). Руководила тунгусо-маньчжурской секцией Научно-исследовательской ассоциации ИНСа. Арестована 21 мая 1937 года как «участница шпионской контрреволюционной организации», которая «проводила вредительские, контрреволюционные установки по введению латинизированной письменности для северных

народностей и проводила среди студентов ИНС контрреволюционную пропаганду против социалистического строительства на Севере». В 1939 году дело было пересмотрено, и Вера Ивановна освобождена из лагеря. В 1948–1949 годы была деканом факультета народов Крайнего Севера ЛГУ, с 1962 года — сотрудник Института языкознания АН СССР (Люди и судьбы 2003).

Александр Семенович Форштейн (1904–1968). Этнограф, лингвист. Закончил этнографическое отделение географического факультета ЛГУ в 1926 году, был оставлен работать в ИНСе. В 1927 году был командирован Комитетом Севера на Чукотку для научной и педагогической работы. В 1930–1933 работал заведующим культурно-социальным сектором Чукотского Окрисполкома. В 1933 году вернулся в Ленинград, работал в Институте антропологии и этнографии. 31 мая 1937 года арестован по обвинению в участии в «японской контрреволюционной шпионско-повстанческой организации». Как член этой организации, Форштейн якобы, находясь в Колыме, проводил контрреволюционную пропаганду среди местного населения за отделение от СССР Дальневосточного края и присоединение его к Японии, а также распространял контрреволюционные клеветнические измышления против советской власти и коммунистической партии. Приговорен к расстрелу, приговор заменен десятью годами исправительно-трудовых лагерей. Освобожден в 1947 году, уехал в г. Ткибули (Грузия), работал в дирекции Шаори-ГЭС. После женитьбы взял фамилию жены — Маралов. От науки сознательно отошел. Реабилитирован в мае 1956 года.

Ерухим (Юрий) Абрамович Крейнович (1906–1985). Лингвист, этнограф. В 1926 году закончил этнографическое отделение Географического факультета ЛГУ. Ученик Л. Я. Штернберга, занимался этнографией нивхов и нивхским языком, работал на Сахалине. Арестован в мае 1937 года за участие все в той же «троцкистско-зиновьевской шпионско-террористической организации, связанной с японской разведкой, и шпионаже в пользу Японии». В лагере получил разрешение лагерного начальства заниматься языками северных народов, был переведен в Магадан, записывал материалы по юкагирскому, корякскому, чукотскому языкам от заключенных — представителей этих народностей. В 1947 году освобожден, в 1948 защитил диссертацию, в 1949 арестован вторично, отправлен в ссылку на Енисей. Здесь продолжал заниматься северными язы-

ками, на этот раз кетским. Полностью реабилитирован в 1955 году, вернулся в Ленинград, до конца своих дней работал в Институте языкознания (Роон, Сирина 2003).

В «роковое двадцатилетие», 1935–1955 годы, этнографических исследований Севера и Сибири, по понятным причинам, было немного. Репрессии 1930-х годов унесли жизни десятков североведов (Люди и судьбы 2003). Да и этнография в целом в этот период была слишком зависима от государственной идеологии: после войны оставшиеся в живых ученые вынуждены были в своей работе следовать политическим директивам, которые постоянно менялись¹⁴.

В это время в этнографии в центр внимания попали этногенетические исследования. В первое советское десятилетие такие попытки проследить специфические пути становления отдельных народов были невозможны: ученый, осмелившийся на это, рисковал быть обвиненным в «великодержавном шовинизме» (если занимался русскими) или в «буржуазном (или местном) национализме» (если занимался любой другой группой). В середине 1930-х годов ситуация изменилась. По мнению В. Шнирельмана, этот перелом был обусловлен несколькими причинами. Видимо, главной из них было то, что в условиях подготовки к войне

Одним из редких эпизодов этнографического изучения Севера в те годы стала экспедиция Варвары Григорьевны Кузнецовой (1912–1968?). В 1944 году она поступила в очную аспирантуру Института этнографии, работала над диссертацией «Чаунские и Амгумские чукчи (комплексное описание)». С весны 1948 по осень 1951 года, то есть более трех лет, жила на Чукотке, кочуя вместе с чукотским стойбищем. По возвращении была зачислена на должность младшего научного сотрудника сектора этнографии Сибири того же института. По причине тяжелой болезни Кузнецова не смогла полностью обработать свои бесценные полевые материалы и успела опубликовать только одну статью (Кузнецова 1957). См. о ней и ее материалах: (Михайлова 2014; 2015a).

¹⁴ Юрий Слезкин не без грустной иронии пишет о судьбе этнографа Д. К. Зеленина. В 1930 году С. П. Толстов обвинил его в «предоставлении “научного” оправдания тем группам внутри и за пределами Советского Союза, которые заинтересованы в росте русского шовинизма», а в 1949 году тот же Толстов, уже директор московского Института этнографии, возглавлял кампанию, в ходе которой Зеленина сочли виновным в преуменьшении культурных достижений русского народа и «безродном космополитизме» (Слезкин 2017: 290).

политическое руководство страны решило, что единственной реальной силой в СССР должна быть русская нация. На XVII съезде ВКП(б) Сталин объявил главной опасностью «местный национализм», а термин «великодержавный шовинизм» ушел в небытие. Русская история и культура были реабилитированы, в университетах вновь начали открываться исторические факультеты, где снова читали этнографические курсы. Переломным моментом на этом пути стало «обсуждение» учебника истории, проведенное Сталиным (с участием Кирова и Жданова). Их замечания по поводу учебника, а также последовавшее специальное постановление ЦК ВКП(б) были опубликованы в 1936 году (Шнирельман 1993).

В этнографических журналах этого периода обнаруживаются буквально единичные исследования Севера и Сибири, например: (Сергеев 1947; Потапов 1948). См. об этом времени подробно: (Schweitzer 2001: 216–222; Новожилов 2012).

Североведение в 1950–1980-е годы

С середины 1950-х годов североведческие исследования начали постепенно возобновляться¹⁵. В основном это были не столько этнографические исследования, сколько исследования языков народов Севера (хотя в те времена лингвисты практически всегда собирали и этнографические сведения, и фольклор).

В 1966 году директором московского Института этнографии стал академик Ю. В. Бромлей, он занимал этот пост почти четверть века, и этнографические (в частности, североведческие) исследования в этот период почти не выходили за пределы разработанной им «теории этноса», которая представляла собой классический образец примордиалистской теории (см.: Шнирельман 1993; Schweitzer 2001: 221; Тишков 2003).

Отступление: примордиализм и конструктивизм

Примордиализм (от *primordial* ‘изначальный’) — комплекс представлений о природе нации (этноса) и нацио-

¹⁵ Исключения составляли лингвистические экспедиции, например экспедиция Е. С. Рубцовой, которая в 1940 году поехала на Чукотку, где ее застигла война, и в результате работа продлилась до 1946 года (Вахтин 2012).

нальности (этничности) как изначальной, природной сущности. Эти представления восходят к философии Фихте и Гердера; сторонники этого подхода считают, что этническая группа (этнос, нация) — древняя и устойчивая («естественная») группировка людей, базирующаяся отчасти на биологическом («общность по крови»), отчасти на территориальном единстве (Гумилев 1989). При этом считается, что внешний наблюдатель способен определить этничность (этническую принадлежность) по набору характерных, объективных и устойчивых во времени признаков («маркеров этничности»): особенностям культуры, специфическим верованиям, обрядам, представлениям и традициям, отличающим одну этническую группу от другой. Другое название примордиализма — эссенциализм (от *essence* 'сущность'). Примордиалистские взгляды были характерны для большинства этнологов и социальных антропологов до начала 1970-х годов¹⁶; сегодня, после работ Фредрика Барта, Бенедикта Андерсена и их последователей, примордиализм в значительной степени отошел в прошлое (хотя есть попытки возродить его под именем «неопримордиализма»). Примордиалистские взгляды до сих пор широко распространены среди политиков и «этнических активистов».

Конструктивизм (иначе его называют *ситуационизмом*) — представления о природе нации (этничности) как о социальном конструкте (Бергер, Лукман 1995). Согласно этому подходу, этничность неоднозначна, изменчива, зависит от конкретной ситуации (*ситуативна*); один и тот же человек в разное время и в зависимости от ситуации может называть (и считать) себя европейцем, итальянцем или венецианцем; россиянином, русским, сибиряком или иркутянином; и т.д. Фредрик Барт (Барт 2006)¹⁷ трактует «этничность» как форму социальной организации группы,

¹⁶ См.: Тишков В. А. Примордиализм // Большая российская энциклопедия. 2004. <<https://bigenc.ru/ethnology/text/3167314>>.

¹⁷ Книга Бергера и Лукмана была впервые издана в 1966 году, книга Ф. Барта — в 1969 году.

существующую за счет постоянного поддержания, отстаивания и воспроизводства межгрупповых границ. Этничность группы появляется только при столкновении (контакте) с другой группой; потребность быть *другим* создает границу между своей группой и чужой, для поддержания этой границы необходимы признаки (уже знакомые нам культурные характеристики, или *маркеры этничности*); но если для примордиалистов эти культурные характеристики — объективная реальность, то для конструктивистов они представляют собой набор сконструированных признаков. Важно понимать, что сконструированность этничности ни в коем случае не означает, что «этничности нет»: этничность существует в латентном («спящем») состоянии и актуализируется лишь в ситуации контакта (или конфликта) с другой группой; в результате такого контакта появляется этническая граница — и возникает этническая группа (см.: Перепелкин 2013–2014).

Основные современные североведческие центры

Российские центры

Центром североведческих исследований в России на протяжении всего XX века был Петербург (Ленинград). Работа по изучению этнографических и лингвистических аспектов жизни Севера не прекращалась здесь никогда, даже в самые суровые годы. В середине-конце 1950-х годов эта работа расширилась и интенсифицировалась. Основные центры и имена следующие.

Отдел этнографии Сибири Кунсткамеры

Кунсткамера была основана Петром I в 1714 году как первый в России музей редкостей, открытый для публики. С 1900-х годов в музее работали Л. Я. Штернберг, В. И. Иохельсон и В. Г. Богораз — специалисты по народам Севера и Сибири, чьи коллекции легли в основу первых экспозиций музея, в том числе экспозиции «Народы Крайнего Северо-Востока» (1903) с включенным в нее специальным разделом «Шаманство и шаманы». В 1925 году под

руководством В. Г. Богораза создана экспозиция «Галерея шаманов», в 1934 — «Чукотское общество». На базе этих коллекций возник отдел, который постепенно пополнялся молодыми сотрудниками: в 1930-е годы — выпускниками программы подготовки североведов Богораза и Штернберга, в 1950–1960-е — следующим поколением специалистов. В отделе работали: В. В. Антропова, Е. А. Алексеенко, Г. М. Василевич, В. Н. Васильев, И. С. Вдовин, Г. Д. Вербов, Г. Н. Грачева, А. Г. Данилин, Н. П. Дыренкова, В. П. Дьяконова, С. В. Иванов, Н. К. Каргер, Л. Э. Каруновская, Н. А. Липская, А. А. Попов, Л. П. Потапов, Г. Н. Прокофьев, Е. Д. Прокофьева, Н. Ф. Прыткова и другие ученые, создавшие классические труды по этнографии народов Сибири¹⁸. Основное направление работы отдела — традиционная этнография Сибири и Севера¹⁹.



Здание Кунсткамеры <kunstkamera.ru>

*Институт лингвистических исследований,
отдел языков народов России*

Институт был основан в 1921 году как Институт языка и мышления, с 1952 по 1991 год — Ленинградское отделение Института языкознания Академии наук. В 1952 году создан отдел языков Севера, впоследствии разделенный на два: отдел алтайских языков и отдел палеоазиатских и самодийский языков, в 2003 году вновь объединены в отдел языков народов России. Ведущий центр по исследованию языков Сибири и Севера. На протяжении многих лет сотрудники отдела ездили в длительные экспедиции, собирали языковой материал, публиковали фундаментальные описания языков, включая грамматики, словари, сборники текстов, а также сравнительно-исторические исследования и исследования в области

¹⁸ См. интересное интервью с Е. А. Алексеенко: (Алексеенко 2010).

¹⁹ См. об отделе Сибири на официальном сайте МАЭ РАН: <http://www.kunstkamera.ru/museums_structure/research_departments/department_of_siberia>.

Музей народоведения в Москве. В 1921 году на конференции в Москве обсуждался проект организации Российского этнографического музея в Москве. В конференции участвовали Л. Я. Штернберг, Д. Н. Анучин, В. И. Иохельсон, М. Н. Сперанский, А. Н. Максимов, Б. М. Соколов, П. П. Ефименко, Б. С. Жуков, Б. А. Куфтин, Н. Г. Машковцев и др. В результате был создан Центральный музей народоведения, директором которого стал Б. М. Соколов. Музей вел экспедиционную работу на Севере: в 1926 году его сотрудники вошли в состав Якутской экспедиции Академии наук, а с 1927 года в Сибири начала работу Тунгусская экспедиция под руководством Б. А. Куфтина. В 1931 году музей был преобразован в Музей народов СССР, многие сотрудники уволены по идеологическим соображениям, другие арестованы. В 1948 году музей был закрыт, оставшиеся коллекции переданы Государственному музею этнографии, Государственному историческому музею и Музею революции в Ленинграде. Музей народоведения был одним из ведущих центров этнографической науки в Москве в 1920–1930-х годах, своего рода школой, где набирались опыта молодые специалисты. Неслучайно костяк организованной в 1943 году московской части Института этнографии (в том числе его североведческой части) составили этнографы, прошедшие школу Музея народоведения (Ипполитова 2001).

этнолингвистики: функционирование языка в условиях многоязычия, социально обусловленные варианты языка, взаимосвязь языка и культуры (Вахтин, Головкин 2005; см. там же список публикаций сотрудников отдела). В отделе работают специалисты по языкам следующих групп и семей: монгольские, прибалтийско-финские, самодийские, тунгусо-маньчжурские, тюркские, чукотско-камчатские, эскимосско-алеутские²⁰.

*Российский этнографический музей, отдел этнографии
народов Сибири и Дальнего Востока*

Основное направление работы — музейное. С самого начала их появления сибирские и северные коллекции в музее курировал Д. А. Клеменц. В 1920 году было создано IV отделение Сибири, хранителем которого стал С. И. Руденко (в 1930 году арестован, до 1934 года работал на строительстве Беломоро-Балтийского канала). 1924–1930-е годы были временем экспедиций сотрудников музея в Забайкалье, Минусинский край, на Алтай, в Северо-Западную

²⁰ См. на официальном сайте ИЛИ РАН: <<https://iling.spb.ru/nord/index.html>>.

Сибирь, Дальневосточный край. Большинство собранных предметов и фондовые материалы нашли отражение в экспозициях. К 1925 году были созданы постоянные выставки по этнографии народов Южной Сибири, якутов, хантов, долган, юкагиров, палеоазиатов (чукчей и коряков), корейцев, айнов, эвенков, бурятов, монголов, китайцев, калмыков. С 1951 года отделом заведовала Е. П. Орлова, хорошо знавшая культуру народов северо-востока Сибири. С 1954 года возобновились экспедиции для сбора этнографических предметов. За четыре года (1954–1958) состоялось восемь экспедиций: к тувинцам и народам Дальнего Востока, бурятам, эвенкам, негидальцам, ульчам, эвенам, корякам, камчадалам, нивхам, алтайцам и тувинцам. Всего собрано около 30 коллекций по 32 народам Сибири и Дальнего Востока. Важнейшее место в деятельности отдела последних десятилетий занимает экспозиционная, экспедиционная, выставочная и научно-исследовательская работа²¹.

Помимо Петербурга, сильные центры исследования социальных аспектов Сибири и Севера есть и в других городах, прежде всего в Москве, Томске, Омске, Новосибирске, Иркутске (см.: Томилов 2001: 95–97).

Институт антропологии и этнологии РАН (Москва)

Отдел Севера и Сибири Института антропологии и этнографии был создан в 1954 году, сначала как группа Севера, а с 1956 года как сектор по изучению социалистического строительства у малых народностей Крайнего Севера. В 1986 году сектор получил статус отдела и свое нынешнее название. Руководителями отдела в свое время были такие выдающиеся сибиреведы, как Б. О. Долгих (1956–1965), И. С. Гурвич (1965–1987), З. П. Соколова (1987–1995). В отделе работали известные исследователи Сибири и Севера: В. И. Васильев, М. Я. Жорницкая, А. В. Смоляк, Т. В. Лукьянченко, Ю. Б. Симченко, В. А. Туголуков и многие другие (см.: Батянова 2013; там же большая библиография сотрудников отдела). Отдел ориентировался преимущественно на научные исследования, имевшие прикладной характер и работал в постоянном контакте с Отделом по развитию

²¹ См. на официальном сайте РЭМ: <<https://ethnomuseum.ru/specialisty/otdely/otdel-etnografii-narodov-sibiri-i-dal-nego-vostoka/#nauchnaya-problematika>>.

экономики и культуры народностей Севера Совета Министров РСФСР, выполняя его задания, участвуя в подготовке и рецензировании правительственных решений и программ по социально-экономическому развитию народов Севера²².

В 2006 году при ИАЭ РАН возникла коммерческая организация «Этноконсалтинг» (исполнительный директор Н. И. Новикова). Этот центр занимается вопросами юридической антропологии, издает полезные сборники и монографии по этим проблемам, по заказу правительственных и неправительственных организаций готовит доклады по вопросам этнологической экспертизы территорий и народов России, в том числе Крайнего Севера и Сибири. С 1990 года ИАЭ РАН издает серию «Исследования по прикладной и неотложной этнологии»²³, некоторые выпуски которой посвящены Северу.

«Томская школа»

Возникновение «Томской школы» связано с именем Андрея Петровича Дульзона (1900–1973). Дульзон закончил Саратовский университет, увлекся немецкой диалектологией, прошел путь от школьного учителя до профессора университета. В октябре 1941 года, как этнический немец, был депортирован в Томск, находился на спецучете до 1954 года. В 1944 году получил возможность работать в Томском педагогическом институте²⁴.

Дульзон разработал уникальную исследовательскую программу «Происхождение аборигенов Сибири и их языков»; это была первая в Сибири программа комплексных систематических исследований с археологической, этнографической, антропологической и лингвистической точки зрения. За 30 лет томские специалисты провели более 90 экспедиций не только в Томской области, но и в Красноярском крае, в которых участвовало более 100 человек.

Работа Дульзона и его школы проходила в стенах Томского педагогического института (сейчас университета), старейшего в Си-

²² См. на официальном сайте ИАЭ РАН: <<http://iea-ras.ru/index.php?go=Structure&in=view&id=6>>.

²³ См. об этой серии на сайте ИАЭ РАН: <<http://iea-ras.ru/index.php?go=Pages&in=cat&id=13>>.

²⁴ См. о Дульзоне на сайте Мемориального музея «Следственная тюрьма НКВД»: <<http://nkvd.tomsk.ru/researches/passional/dulzon-andrej-petrovich/>>.

бири педагогического учебного заведения, правопреемника Томского учительского института, учрежденного в 1902 году. Его многочисленные ученики осуществили всестороннее описание ряда языков (финно-угро-самодийских, кетского и некоторых других). С 1969 года в Томске публиковалась серия «Происхождение аборигенов Сибири и их языков» (см.: Галкина, Осипова 2000).

Сегодня работа по изучению народов Сибири продолжается в Лаборатории социально-антропологических исследований исторического факультета Томского университета. С 2013 года лаборатория издает журнал «Сибирские исторические исследования», в котором публикуется много материалов по социальной антропологии, этнографии и фольклору коренных малочисленных народов региона.

Другие центры

Исследования по социальным проблемам Севера и Сибири ведутся и в других научных и образовательных учреждениях России: в Сибирском отделении РАН (Институт проблем освоения Севера СО РАН, Тюмень²⁵); в Новосибирских институтах (Институт филологии СО РАН, Институт археологии и этнографии СО РАН, Институт истории СО РАН); в Якутске (Институт гуманитарных исследований и проблем малочисленных народов Севера СО РАН²⁶); в Уральском отделении РАН (Институт социально-экономических и энергетических проблем Севера Коми НЦ УрО РАН, Институт экологических проблем Севера, Архангельск); в Дальневосточном отделении РАН (Институт истории, археологии и этнографии народов Дальнего Востока ДВО РАН, Владивосток²⁷); а также в университетах Иркутска²⁸, Омска, Владивостока и др.

С 2011 года работает Центр социальных исследований Севера в Европейском университете в Санкт-Петербурге²⁹.

²⁵ См.: <<https://www.sbras.ru/ru/organization/2234>>.

²⁶ См. официальный сайт института: <<http://igi.ysn.ru>>.

²⁷ См. официальный сайт института: <<http://www.ihafe.org>>.

²⁸ См. подробно: (Провинциальная наука 2013).

²⁹ См. о центре на сайте ЕУСПб: <<https://eu.spb.ru/arctic-social-sciences/about>>.

Конечно, список специалистов по социальным исследованиям Севера этими институтами не исчерпывается: они есть в МГУ, СПбГУ и в других, иногда неожиданных местах. Одна из особенностей отечественных исследований в этой области — междисциплинарная раздробленность. Только в последние годы этнографы-североведы начинают слышать демографов и географов, географы — североведов-лингвистов. И только недавно стало приходить осознание того, что североведение — это единая международная область исследований.

Отступление: «Единая Арктика»

Мысль, что Арктику можно рассматривать как единый регион, для нас сейчас кажется естественной, однако это понимание пришло довольно поздно. Впервые такой подход был разработан в книге Теренса Армстронга и его соавторов, вышедшей в 1978 году (Armstrong et al. 1978). В то время Арктика была разделена: как мы знаем, примерно половина арктического побережья — это территория России, тогда — Советского Союза, которая была закрыта для любых иностранцев, в том числе для иностранных исследователей. Если специалисты-океанологи, гляциологи, климатологи даже в период холодной войны находили какие-то возможности для международного сотрудничества, то для специалистов по социальным наукам совместная работа с иностранными коллегами в Арктике была практически полностью исключена: ни российские ученые не могли проводить полевые исследования в Северной Канаде или Северной Скандинавии, ни западные специалисты не могли попасть в Сибирь или на Крайний Север.

В 1987 году в Мурманске Михаил Горбачев произнес свою знаменитую речь, которая положила конец холодной войне в Арктике: он призвал превратить Арктику в безъядерную зону и в зону экономического сотрудничества. Это стало поворотным моментом не только в международной политике, но и в развитии современного североведения. За год до этого события произошло другое — вышла статья Орана Янга «Век Арктики» (Young 1985–1986), позже

переработанная в книгу (Young, Osherenko 1989), которая положила начало современному подходу к Арктике как к единому, и очень важному, региону. В конце 1980-х годов барьеры рухнули: в Сибирь, на Крайний Север поехали иностранные исследователи, прежде всего молодые аспиранты (см. подробно: Вахтин, Сирина 2003). Российские североведы, лингвисты и этнографы, в свою очередь, отправились в другую сторону — на Аляску, в Канаду, в Скандинавию.

Сегодня отечественные североведческие центры активно сотрудничают с аналогичными центрами в Европе и Северной Америке, работают над совместными исследовательскими проектами, выступают на общих конференциях. Иными словами, североведение действительно стало единой международной областью знаний.

Мировые центры

Институт полярных исследований им. Скотта

Scott Polar Research Institute (SPRI) — старейший исследовательский институт в области изучения Севера — был создан в Кембридже в 1920 году. В первые годы своего существования занимал одну комнату в кембриджском Музее наук о земле им. Седжвика (Sedgwick Museum of Earth Sciences) и служил просто местом встреч полярников и ученых и местом хранения материалов и документов полярных экспедиций. В 1934 году институт переехал в собственное здание.

Развитие социальных исследований Арктики в SPRI связано с именами Теренса Армстронга (Terence E. Armstrong), руководителя исследовательских программ SPRI с 1957 по 1983 год³⁰, и его преемника Пирса Витебски (Piers Vitebsky), который руководил программами социальных исследований с 1983 по 2016 год. Армстронг заложил фундамент библиотеки SPRI, и сегодня это лучшая в мире тематическая библиотека по североведению. Магистратура по социальным исследованиям Арктики открылась в институте

³⁰ О Теренсе Армстронге см.: (Неар 1996).

Теренс Армстронг (1920–1996). Окончил Кембриджский университет, по образованию специалист по французскому и русскому языкам. Во время Второй мировой войны служил в военной разведке, воевал в Северной Африке, Италии, Голландии, прыгал с парашютом за линию фронта, был ранен. После войны начал работать в SPRI, стал первым специалистом по советской Арктике. Эту позицию открыли, потому что, как поняли во время войны англичане, «русские знают про Арктику гораздо больше, чем все остальные вместе взятые» (King 1996). Автор нескольких книг, прежде всего “Russian settlement in the North” (Cambridge: Cambridge University Press, 1965; 2010), “Circumpolar North: Political and Economic Geography of the Arctic and Sub-Arctic” (London: Methuen, 1978; совместно с Graham Rowley и George William Rogers), “The Russians in the Arctic: Aspects of Soviet Exploration and Exploitation of the Far North, 1937–57” (London: Methuen, 1958; Nabu Press, 2014).

в 1975 году, при Армстронге. Витебски был первым западным антропологом, которому удалось добиться разрешения проводить длительную полевую работу в Якутии (он работал там с 1986 по 1988 год). Под его руководством SPRI открыл программу PhD по арктической антропологии, прежде всего по социальным исследованиям российской Арктики. В списке специалистов, получивших степень PhD в этом институте, десятки человек, многие из них стали видными исследователями, многие работают на российском Севере и в Сибири, некоторые возглавляют собственные центры.

Приведем для примера несколько тем диссертаций о Сибири и Севере, защищенных аспирантами SPRI за последние два десятка лет³¹.

1996 — Дэвид Андерсон (David Anderson). Национальное самосознание и осознание своей принадлежности к Северной Сибири: этнография эвенков и долган Хантайского озера, Таймырский АО

1997 — Джон Тихоцки (John Tichotsky). Развитие природных ресурсов в Республике Саха (Якутия): алмазодобывающий регион России

1999 — Пол Фрайер (Paul Fryer). Элиты, язык и образование в этническом возрождении коми

2000 — Индра Оверланд (Indra Overland). Политика и культура российских саами: лидерство, репрезентации и легитимность

³¹ См. на сайте SPRI: <<http://www.spri.cam.ac.uk/people/vitebsky>>.

2001 — Татьяна Аргунова-Лоу (Tatiana Argounova-Low). Невиновые жертвы национализма: этническое напряжение в Республике Саха (Якутия)

2002 — Эмма Вилсон (Emma Wilson). Услышать голоса с мест: местное участие в распоряжении природными ресурсами (северо-восток острова Сахалин)

2003 — Отто Хабек (Otto Habeck). Что значит быть оленеводом? Практики и образ оленеводства у коми севера России

2003 — Ране Виллерслев (Rane Willerslev). Охота, личность и восприятие у верхнеколымских юкагиров на северо-востоке Сибири

2004 — Елена Хлыновская-Рокхилл (Elena Khlinovskaya Rockhill). Распад семей и социальное сиротство на Дальнем Востоке России: дети в учреждениях государственной опеки

2005 — Ниобе Томпсон (Niobe Thompson). Коренные переселенцы: конструирование принадлежности на советской и современной Чукотке

2006 — Вера Сквирская (Vera Skvirskaja). Новые экономические формы и *subjectivity* в пост-социалистической России: случай сельской периферии Ямало-Ненецкого округа

2008 — Ольга Ултургашева (Olga Ulturgasheva). Представления о будущем среди молодых эвенов северо-востока Сибири

2012 — Лаур Валликиви (Laur Vallikivi). Христианско-евангелическое обращение у ненцев-оленьеводов в Российской Арктике

Где работают выпускники SPRI?
Дэвид Андерсон — профессор университета Абердина, руководитель программы по арктической антропологии. **Джон Тихоцки** работал директором якутско-американского бизнес-центра в Якутске, экономическим советником правительства Монголии и личным советником губернатора Чукотки Романа Абрамовича. Сейчас он главный экономист отдела налогов штата Аляска. **Пол Фрайер** — доцент факультета географии Университета Восточной Финляндии. **Татьяна Аргунова-Лоу** — старший преподаватель факультета антропологии Университета Абердина. **Индра Оверланд** — директор энергетической программы Норвежского института международных отношений в Осло. **Эмма Вилсон** — старший научный сотрудник Международного института изучения окружающей среды и развития в Лондоне. **Отто Хабек** — профессор этнологии в Университете Гамбурга. **Ране Виллерслев** — профессор социальной антропологии в Университете Орхуса. **Елена Хлыновская-Рокхилл** — преподаватель Кембриджского университета. **Лаур Валликиви** — сотрудник отдела этнографии Тартусского университета. **Ольга Ултургашева** — преподаватель социальной антропологии в Манчестерском университете.

Разброс тематики — от экономики до религии, от этничности до добывающей промышленности — дает представление о широте охвата современной арктической антропологии.

К сожалению, с уходом в 2016 году Пирса Витебски на пенсию программа социальных исследований в SPRI перестала развиваться.

Арктический центр Университета Лапландии

Арктический центр (Arctic Center) был создан в 1989 году в г. Рованиеми в Северной Финляндии. Рованиеми сыграл важную роль в современной истории Арктики: именно здесь в 1991 году по инициативе Финляндии был подписан документ «Стратегия защиты арктической среды» (“Arctic Environmental Protection Strategy”). Арктическая политика Евросоюза также была сформулирована в Рованиеми в 1997 году, и здесь же была учреждена международная сеть «Университет Арктики» (см. ниже).

Центр ведет исследовательскую и преподавательскую работу как в области естественных наук (изменение климата, устойчивое развитие, природоохранное законодательство и права меньшинств), так и в социальной сфере — прежде всего силами группы по социальной антропологии, которой руководит Флориан Штаммлер. Главным достоинством группы является ее разнообразие: здесь работают ученые из Финляндии, Германии, Швейцарии, Италии, России. Регионы, в которых группа ведет исследования, также разнообразны: Северная Скандинавия, Финская Лапландия, Кольский полуостров, Ненецкий и Ямало-Ненецкий округа, Западная Сибирь, Якутия, Камчатка.

Примеры проектов Арктического центра показывают тематическую и географическую широту интересов его сотрудников:

- Адаптация человеческих сообществ и уязвимость природной среды в Арктике
- Место, мобильность и жизнеспособность промышленных городов на Севере
- Международные системы управления в Арктике, противостояние изменениям климата и приспособление к их последствиям
- Устная история страны, рассказанная старшим поколением северян
- Люди и добывающая промышленность на Севере

- Адаптация людей и животных к Арктике: естественные и народные способы селекции
- Культурное и природное наследие арктических и субарктических регионов: повышение ценности и развитие туризма в Сибири, Лапландии и Патагонии

Совместно с факультетом социальных наук Центр предлагает учебную программу по Арктике (Arctic Studies Program), включающую курсы по физическим, природным, социальным и культурным аспектам Севера.

*Антропология Севера в Университете Абердина, Шотландия*³²

Географическое положение города Абердина делает его удобным центром исследования Севера. В созданной при университете группе «Антропология Севера» (Anthropology of the North) собрались специалисты по социальным исследованиям как российской и скандинавской, так и канадской Арктики и Гренландии. Руководит работой Дэвид Андерсен, здесь же работает известный антрополог-теоретик Тим Инголд. Разброс тем исследований группы — от антропологии движения до нефтепроводов, от якутских нарративов и устной истории до северных дорог и транспорта, от использования интернета канадскими инуитами до ритуальных практик. Кроме исследований, ведется и преподавательская деятельность, в том числе на уровне аспирантуры (PhD).

*Университет Арктики*³³

University of the Arctic, UArctic — это не традиционный университет, а сеть, включающая более 200 университетов, расположенных в Арктике или ею занимающихся. Идея создания сети возникла в 1997 году, официально Университет Арктики начал работать с 2001 года. Международные секретариаты UArctic находятся в Рованиеми (Финляндия) и в Университете Саскачеван (Канада). Административные офисы и информационные центры расположены в нескольких местах: в Университете Оулу (Финляндия),

³² См. на сайте Университета Абердина: <<http://www.abdn.ac.uk/socsci/disciplines/anthropology/anthropology-of-the-north-124.php>>.

³³ См. официальный сайт университета: <<http://ru.uarctic.org/universitet-arktiki/>>.

в Северо-Восточном федеральном университете в Якутске, в Северном (Арктическом) федеральном университете в Архангельске и др.

Главное направление работы UArctic — так называемые *тематические исследовательские сети* (такие как «Бизнес, политика и право», «Культура и социальные науки», «Здоровье и образование», «Инженерное дело и технологии» и др.), то есть научные группы, состоящие из представителей нескольких университетов, занятые совместными исследованиями и образовательными программами. Второе важное направление — стипендии “north2north”, поддерживающие студенческий обмен. Ежегодно проводятся представительные конгрессы Университета Арктики, собирающие североведов со всего мира.

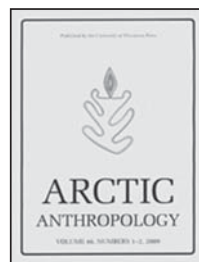
Основные североведческие журналы

Англоязычные журналы



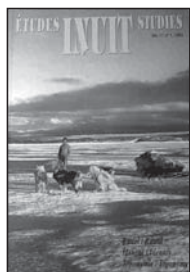
Sibirica — рецензируемый международный междисциплинарный журнал, публикует исследования по Сибири, Северу и прилегающим территориям (Средняя Азия, Китай, Северная Америка). Выходит три номера в год. Сайт журнала: <<https://sibirica.berghahnjournals.com>> и <<https://www.berghahnjournals.com/view/journals/sibirica/sibirica-overview.xml>>.

Arctic Anthropology — рецензируемый международный журнал, посвященный культурам и народам Севера Старого и Нового Света: археология, этнология, физическая антропология и смежные дисциплины. Издатель — университет Висконсина, США. В фокусе интересов журнала арктические и субарктические культуры, заселение Нового Света, отношения между циркумполярными культурами, современные проблемы и перемены у северных народов. Периодичность — два номера в год. Сайт журнала: <<http://aa.uwpress.org>>.



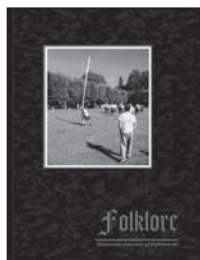
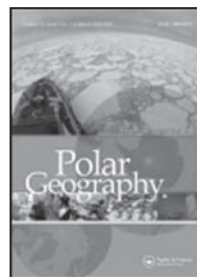
Acta Borealia: A Nordic Journal of Circumpolar Societies — рецензируемый междисциплинарный журнал, посвященный северным обществам,

в том числе по истории, археологии, социальной антропологии, этнографии, географии и лингвистике. Приоритетные темы журнала — межэтнические отношения, паттерны расселения, экономические вопросы, а также «политические, культурные и социальные явления с доисторических времен до наших дней». Выходит два номера в год. Редакционный совет расположен в университете Тромсё (Норвегия). Сайт журнала: <<https://www.tandfonline.com/toc/sabo20/current>>.



Études Inuit / Inuit Studies — двуязычный (англо-французский) журнал, выходит с 1997 года. Посвящен исследованию инуитских (эскимосских) культур, языков, истории и современной жизни; печатает статьи по этнологии, политическим вопросам, археологии, лингвистике эскимосских народов. Выходит два номера в год. Издатель — Университет Лаваль (Канада). Сайт журнала: <<https://www.etudes-inuit-studies.ulaval.ca/en>>.

Polar Geography — журнал по физической и социальной географии Арктических регионов мира. В фокусе интересов журнала взаимодействие природных систем и сложных исторических, политических, экономических проблем, а также вопросов дипломатии и безопасности на Севере. Выходит с 1900 года, четыре номера в год. Сайт журнала: <<http://www.tandfonline.com/toc/tpog20/current>>.



Folklore: Electronic Journal of Folklore — вопреки своему названию, журнал публикует не только фольклорные статьи: здесь можно найти публикации по культурной и социальной антропологии, культуральным исследованиям разных регионов мира, в том числе Арктики. Издается Тартусским университетом. Выходит с 1996 года, периодичность — четыре номера в год. Журнал

полностью доступен в интернете. Сайт журнала: <<https://www.folklore.ee/folklore>>.



Polar Record — международный англоязычный журнал, выходит с 1931 года, четыре номера в год. Издатель — Институт полярных исследований им. Скотта. Журнал публикует статьи по полярным исследованиям в Арктике и Антарктике, как по естественным, так и по социальным наукам, по политическим, экономическим, юридическим аспектам современной жизни циркумполярного Севера. Сайт журнала: <<https://www.cambridge.org/core/journals/polar-record>>.

The Polar Journal — публикует результаты социальных и гуманитарных исследований в Арктике, как теоретических, так и прикладных. Основные темы — арктическая политика и экономика, археология, история и культура, география и геополитика, литература и искусства полярных регионов. Периодичность — два номера в год. Сайт журнала: <<https://www.tandfonline.com/toc/rpol20/current>> и <<https://www.tandfonline.com/loi/rpol20>>.



Русскоязычные журналы

Арктика и Север — выходит с 2010 года, четыре номера в год. Издатель — Северный (Арктический) федеральный университет (САФУ, Архангельск). Публикует статьи по социологии, культуре, экономике, политике арктических территорий. Все выпуски находятся в свободном доступе в интернете. Сайт журнала: <<http://www.arcticandnorth.ru/>>.

С 2011 года, после образования САФУ, здесь издается также **Вестник Северного (Арктического) федерального университета** (серия «Гуманитарные и социальные науки», до 2011 года выходил под названием «Вестник Поморского университета»). Периодичность — четыре номера в год. Сайт журнала: <<http://gum.narfu.ru>>.

Вестник археологии, антропологии и этнографии — журнал Института проблем освоения Севера СО РАН (Тюмень), выходит

с 1997 года (электронная версия — с 2008 года). Основные темы — история, археология, этнография, этнология и антропология, а также (палео)геоэкология. Выходит четыре номера в год. Все статьи доступны в интернете. Сайт журнала: <<http://www.ipdn.ru>>.

Россия и АТР — журнал Института истории, археологии и этнографии народов Дальнего Востока ДВО РАН. Издается с 1992 года, выходит четыре номера в год. На страницах издания освещаются гуманитарные проблемы стран Азиатско-Тихоокеанского региона, приоритетное место среди них занимают материалы по вопросам истории, археологии, этнографии, культуры, политики, международных отношений. Сайт журнала: <<http://www.riatr.ru>>.

Сибирские исторические исследования — журнал Томского университета, издается с 2013 года, выходит четыре номера в год. Публикует статьи по истории и этнографии Сибири. Сайт журнала: <<http://journals.tsu.ru/siberia>>.

Заключение

Благодаря реформам Петра I в середине XVIII века в России началось развитие науки и образования как самостоятельной сферы человеческой деятельности. В это же время возникла необходимость осваивать и описывать обширные пространства к востоку от Уральских гор, которая была вызвана наличием огромных природных богатств на этих территориях. Это диктовало потребность в развитии географии и картографии, геологии и ботаники. Для описания сибирских и северных территорий к востоку от Урала правительство (непосредственно или через Академию наук) организовывало крупные сухопутные экспедиции, а также морские, исследовавшие северную часть Тихого океана.

Как сами экспедиции, так и их результаты были в тот период комплексными: геология, топография и астрономия, история, ботаника и этнография описывались вместе. Собственно этнографические или лингвистические описания появились только в конце XIX столетия. Сегодня об этом необходимо помнить, поскольку в материалах крупных экспедиций можно найти не только естественнонаучное описание территорий Сибири и Севера, но и много интересных сведений о жизни людей в этих краях.

В течение XIX и особенно XX века шло постепенное разделение наук, отделение социальных исследований от естественных, формирование этнографии, лингвистики, антропологии и археологии как отдельных областей знания. Если исследователи 1900–1920-х годов считали нормальным собирать одновременно этнографические сведения, фольклор, лингвистические данные, фотоматериалы, материалы по физической антропологии и предметы для музейных коллекций, то в последней трети XX века от такого комплексного подхода мало что осталось (по крайней мере в нашей стране). В одних и тех же северных регионах, а нередко в одних и тех же поселках этнографы, лингвисты и фольклористы работали по отдельности. Появившаяся в конце XX века мода на междисциплинарность отчасти объясняется именно этим чрезмерным разделением науки на отдельные, как будто не связанные между собой предметные области.

Таким образом, первый «тренд» современного североведения — возврат к контактам между учеными, занятыми гуманитарными и социальными исследованиями Сибири и Севера: социальные географы все больше сотрудничают с антропологами, демографы — с социологами, лингвисты — с фольклористами.

Вторая линия изменений, которую можно проследить в североведении за последние 250 лет, — это колебания в изучении Севера в нашей стране от открытости к замкнутости и обратно. В XVIII и XIX столетиях Сибирь и Север были открыты для ученых со всего мира (с той оговоркой, что разрешение на полевую работу нужно было получать у правительства, но такие разрешения почти всегда давались). Эта тенденция достигла апогея в период Дженсуповской экспедиции, в которой бок о бок работали российские, немецкие и американские исследователи.

С начала 1930-х годов Сибирь как социально-антропологическое «поле» начинает постепенно «закрываться», отечественное североведение замыкается в границах СССР, лишаясь возможности свободного обмена людьми и идеями с остальным миром: иностранцы все реже получают возможность проводить полевые исследования на территории страны, а их советские коллеги постепенно лишаются возможности ездить «в поле» в другие арктические регионы. Соответственно отечественное североведение (и социальные науки в целом) начинают отставать от мирового уровня:

Интервью автора с Пирсом Витебски

Вопрос: Что Вы думаете о советском сибире- и североведении конца XX — начала XXI века?

Ответ: Во-первых, был большой разрыв между тем, что люди знали и что они писали. В 1980-е годы мне было гораздо интереснее говорить с людьми, чем читать их книги: я больше узнавал. Причина, конечно, и в цензуре, но не только. Они писали очень общими словами: чукчи ведут себя так-то, эвенки верят в то-то и т.п. И сведений о том, как живут конкретные поселки, как конкретные люди ведут себя в конкретных обстоятельствах, было мало. А именно в этом сила социальной и культурной антропологии: нам интересно именно это. С другой стороны, люди, с которыми я разговаривал, знали очень много, ездили на Север всю жизнь, но узнавать от них это приходилось почти как если бы это была устная традиция. Думаю, что тут дело в жанре: выразить себя в тексте или дать слишком много субъективных подробностей считалось как-то ненаучно. В России, мне кажется, в художественной литературе принято выражать себя, а в научной полагается себя сдерживать, быть, что называется, «объективным». А на Западе движение шло в обратную сторону — прочь от естественнонаучной модели исследования, к признанию того, что никакой объективности вообще не существует, потому что исследователь всегда часть уравнения. Если это верно для физики, то насколько же это верно для этнографии! На Западе мы впадаем в другую крайность: рефлексивная антропология скорее про исследователя, а не про объект.

в Европе и Северной Америке формулируются новые теории, появляются новые методологические подходы, сведения о которых если и приходят в Россию, то с большим опозданием.

Это ненормальное состояние науки. Как писал Чехов, «национальной науки нет, как нет и национальной таблицы умножения; что же национально, то уже не наука» (Чехов 1970: 358). Это положение начало преодолеваться в конце 1980-х годов и ушло в прошлое (казалось, безвозвратно) с распадом СССР. Происходит «второе открытие Сибири и Севера» как социально-антропологического «поля» западными учеными и открытие новых теоретических и методологических достижений отечественными учеными. Период с конца 1980-х до середины 2000-х годов оказывается для североведения исключительно продуктивным: именно в это время Арктика стала осознаться как единый регион, североведческое образование начинает развиваться во всем мире, формируются международные исследовательские коллективы и центры, возникают интересные международные научные проекты.

Наконец, третий тренд состоит в том, что современное мировое североведение начинает преодолевать некоторую маргинальность (которую иначе называют провинциальностью) по отношению к социальной антропологии в целом — как в формах организации исследований, так и в тематике и теоретическом оснащении. Существуют североведческие исследовательские и образовательные центры мирового уровня, есть специальные журналы, конференции, возникли международные организации. В числе последних необходимо назвать созданную в 1990 году Международную ассоциацию социальных исследований Арктики (International Arctic Social Sciences Association, IASSA: <<http://iassa.org>>) и проводимый ею раз в три года Международный конгресс по арктическим социальным исследованиям (ICASS). Важным этапом развития этого направления является создание в 2001 году Университета Арктики.

Это позволяет надеяться, что североведение и дальше будет развиваться как международная область исследований, а барьеры на этом пути, которые пока еще существуют, будут успешно преодолены.

Литература

- Алексеев 1941 — Алексеев М. П. Сибирь в известиях западно-европейских путешественников и писателей: введение, тексты и комментарий. XIII–XVII вв. 2-е изд. Иркутск: ОГИЗ, Иркутское обл. изд-во, 1941.
- Алексеев 1982 — Алексеев А. И. Освоение русскими людьми Дальнего Востока и Русской Америки до конца XIX века / Под ред. А. П. Окладникова. М.: Наука, 1982.
- Алексеевко 2010 — «...И можно сказать, что счастлив» (интервью с Евгенией Алексеевной Алексеевко) / Беседа, запись, редаKTура и коммент. А. А. Сириной // Сибирский сборник–2: К юбилею Евгении Алексеевны Алексеевко. СПб.: МАЭ РАН, 2010. С. 6–21. <http://www.kunstkamera.ru/files/lib/978-5-88431-195-4/978-5-88431-195-4_01.pdf>.
- Алпатов 1990 — Алпатов В. М. Мартиролог востоковедной лингвистики // Вестник АН СССР. 1990. № 12. С. 110–121.
- Алькор 1930 — Алькор Я. П. Проект алфавита эвенкийского (тунгусского) языка. Л.: АН СССР, 1930. (Мат-лы Комиссии по изучению Якутской АССР. Вып. 33).
- Андреев 1960 — Андреев А. И. Очерки по источниковедению Сибири. 2-е изд. М.; Л.: АН СССР, 1960.
- Анучин 2010 [1890] — Анучин Д. Н. К истории ознакомления с Сибирью до Ермака: Древнее русское сказание «О человецах неизвестных в восточной стране». СПб.: Альфарет, 2010. [Репринт, 1890].
- Астахова 2011 — Астахова И. С. «Эта безрассудная затея...»: История организации Якутской (Сибиряковской) экспедиции 1894–1896 гг. // ИЛИН. 2005. № 6 (47). <<http://ilin-yakutsk.narod.ru/2005-6/28.htm>>.
- Астахова б.д. — Астахова И. С. Якутская (Сибиряковская) экспедиция 1894–1896 гг. // Якутск: страница о Якутске. <<http://www.yakutskhistory.net/наука-в-якутии/якутская-научная-сибиряковская-экспедиция>>.
- Ахметова 2013 — Ахметова А. В. Власть и этнос: социальная политика советского государства в отношении коренных малочисленных народов Дальнего Востока (1925–1985). Владивосток: Дальнаука, 2013.

- Базылева 2008 — Базылева Е. А. Научно-издательская деятельность сибирских отделов ИРГО (фрагменты истории) // Гуманитарные науки в Сибири. 2008. № 3. С. 41–46. <<http://www.prometeus.nsc.ru/works/pubstdrugs.ssi>>.
- Банникова 2016 — Банникова Е. Е. Женщины научно-исследовательских экспедиций на севере Дальнего Востока России в конце XIX — начале XX века // VIII Международная студенческая электронная научная конференция «Студенческий научный форум 2016». <<https://scienceforum.ru/2016/article/2016022231>>.
- Барт 2006 — Барт Ф. Введение // Этнические группы и социальные границы: Социальная организация культурных различий / Под ред. Ф. Барта. М.: Новое издательство, 2006. С. 9–48.
- Батьянова 2013 — Батьянова Е. П. Северная экспедиция Института этнографии (1956–1991 гг.) // Этнографическое обозрение. 2013. № 4. С. 17–34.
- Берг 1946 — Берг Л. С. Дмитрий Николаевич Анучин (1843–1923) // Берг Л. С. Очерки по истории русских географических открытий. М.; Л.: АН СССР, 1946. С. 282–318. <<https://kinotyru.ru/kafedra-fizicheskoi-geografii-i-landshaftovedeniya---istoriya-kafedry/>>.
- Бергер, Лукман 1995 — Бергер П., Лукман Т. Социальное конструирование реальности: Трактат по социологии знания. М.: Медиум, 1995.
- Бичурин 1950 — Бичурин Н. Я. Собрание сведений о народах, обитавших в Средней Азии в древние времена: В 3 т. М.; Л.: АН СССР, 1950. Т. 1. Ч. 1: Центральная Азия и Южная Сибирь. Общий взгляд на Монголию в связи с прочими среднеазиатскими странами.
- Богданов 1913 — Богданов В. В. Д. Н. Анучин // Этнографическое обозрение. 1913. Т. 25. № 1–2. С. I–XI.
- Богораз-тан 1927 — Богораз-тан В. Г. Кастрен — человек и ученый // Памяти М. А. Кастрена: к 75-летию дня смерти. Л.: АН СССР, 1927. С. 3–35. (Очерки по истории знаний. Вып. 2).
- Вахтин 2005 — Вахтин Н. Б. Тихоокеанская экспедиция Джесупа и ее русские участники // Антропологический форум. 2005. № 2. С. 241–274. <http://anthropologie.kunstkamera.ru/files/pdf/002/02_06_vakhtin.pdf>.
- Вахтин 2012 — Вахтин Н. Б. Материалы Е. С. Рубцовой по эскимосскому языку // Вехи на мысах: к 80-летию члена-корреспондента РАН С. А. Арутюнова. М.: Гос. музей Востока, 2012. С. 84–95.

- Вахтин 2016 — Вахтин Н. Б. «Проект Богораза»: борьба за огонь // Антропологический форум. 2016. № 29. С. 125–141.
- Вахтин, Головкин 2005 — Вахтин Н. Б., Головкин Е. В. Исчезающие языки и задачи лингвистов-североведов // Лингвистические проблемы сохранения и документирования малых языков: посвящается 75-летию акад. Вяч. Вс. Иванова / Под ред. А. Е. Кибрика. М.: Новое издательство, 2005. С. 40–52. (Малые языки и традиции: существование на грани. Вып. 1).
- Вахтин, Сирина 2003 — Вахтин Н. Б., Сирина А. А. Размышления после международного семинара «Кому принадлежит сибирская этнография?» // Этнографическое обозрение. 2003. № 3. С. 141–148.
- Враги народа 2007 — «Враги народа» за Полярным кругом: Сб. статей / Под ред. А. Н. Земцова. М.: ИИЕТ РАН, 2007. <<http://ihst.ru/files/pdfs/vragi-naroda.pdf>>.
- Гаген-Торн 1975 — Гаген-Торн Н. И. Лев Яковлевич Штернберг. М.: Наука, 1975.
- Галкина, Осипова 2000 — Галкина Т. В., Осипова О. А. А. П. Дульзон и его школа // Вопросы языкознания. 2000. № 3. С. 3–11.
- Гнесь 2007 — Гнесь А. А. Джезуповская экспедиция (1897–1902 годы) и основные направления этнокультурных исследований в Северной Пасифике // Вестник НГУ. История, филология. 2007. Т. 6. Вып. 3: Археология и этнография. С. 63–69. <<http://www.nsu.ru/xmlui/bitstream/handle/nsu/5432/07.pdf>>.
- Гольденберг 1965 — Гольденберг Л. А. Семен Ульянович Ремезов — сибирский картограф и географ. 1642 — после 1720 г. М.: Наука, 1965.
- Гордеев и др. 2009 — Гордеев Е. И., Карпов Г. А., Леонов В. Л. 100 лет Камчатской экспедиции Русского географического общества // Вестник РАН. 2009. Т. 79. № 9. С. 844–849.
- Горохов 1958 — Горохов К. И. Деятельность Якутской экспедиции 1894–1896 гг. // Труды Якутского филиала АН СССР. Общественные науки. 1958. Вып. 1 (7). С. 37–65.
- Горохов 1965 — Горохов К. И. Исследователи и материалы участников Якутской (Сибиряковской) экспедиции ВСОРГО в 1894–1896 гг. в области этнографии якутов // Из истории Якутии XVIII–XIX вв. Якутск: Якуткнигоиздат, 1965. С. 52–75.
- Горюшкин 1996 — Горюшкин Л. М. Якутская комплексная экспедиция // Вестник РАН. 1996. Т. 66. № 5. С. 458–462.

- Гранберг 2005 — Гранберг А. Г. О развитии производительных сил Якутии: к 80-летию Якутской комплексной экспедиции // Вестник РАН. 2005. Т. 75. № 12. С. 1132–1135.
- Гумилев 1989 — Гумилев Л. Н. Этногенез и биосфера Земли. 2-е изд. Л.: Изд-во ЛГУ, 1989.
- Ермолаева 2001 — Ермолаева Ю. Н. Якутская комплексная экспедиция 1925–1930 гг.: развитие науки в Якутии. Новосибирск: Наука, 2001.
- Ермолова 2003 — Ермолова Н. В. Г. М. Василевич как этнограф-тунгусовед // Репрессированные этнографы / Сост. и отв. ред. Д. Д. Турмаркин. М.: Восточная литература, 2003. Вып. 2. С. 10–46. <<http://web1.kunstkamera.ru/siberia/Vasilevich02.html>>.
- Жук 2015 — Жук А. В. М.-А. Кастрен и А. Ф. Миддендорф: из истории русской науки 1840-х гг. // Вестник Омского ун-та. Исторические науки. 2015. № 2 (6). С. 148–167.
- Зайцева, Котляков 2009 — Зайцева Н. А., Котляков В. М. Столетний юбилей Камчатской экспедиции Русского географического общества (экспедиции Рябушинского, 1908–1910 гг.) // Мат-лы Всероссийской науч. конф. «100-летие Камчатской экспедиции Русского географического общества 1908–1910 гг.». Петропавловск-Камчатский: ИВиС ДВО РАН, 2009. С. 7–13.
- Замятина 1998 — Замятина Н. Ю. Зона освоения (фронт) и ее образ в американской и русской культурах // Общественные науки и современность. 1998. № 5. С. 75–88. <<http://america-xix.org.ru/library/zamyatina-frontier>>.
- Зиннер 1968 — Зиннер Э. П. Сибирь в известиях западноевропейских путешественников и ученых XVIII века. Иркутск: Вост.-Сиб. кн. изд-во, 1968.
- Иохельсон 1922 — Иохельсон В. И. Первые дни «Народной воли». Пг.: 15-я гос. тип., 1922. <<https://www.prlib.ru/item/357082>>.
- Ипполитова 2001 — Ипполитова А. Б. История музея народов СССР в Москве // Этнографическое обозрение. 2001. № 2. С. 144–160.
- Иславин 1847 — Иславин В. А. Самоеды в домашнем и общественном быту. СПб.: Тип. Мин-ва гос. имуществ, 1847.
- Историческая энциклопедия 2009 — Историческая энциклопедия Сибири: В 3 т. / Отв. ред. В. И. Клименко. Новосибирск: Историческое наследие Сибири, 2009. <<http://bsk.nios.ru/enciklopediya>>.

- История Сибири 1965 — История Сибири: В 5 т. / Отв. ред. А. П. Окладников. М.; Новосибирск: АН СССР, 1965. Т. 2.
- Кастрен 1860 — Кастрен М. А. Путешествие по Лапландии, Северной России и Сибири в 1838–1844, 1845–1849 гг. СПб.: Тип. А. Семена, 1860.
- Керимова 2011 — Керимова М. М. Жизнь, отданная науке: семья этнографов Харузиных: из истории российской этнографии (1880–1930-е годы). М.: Восточная литература, 2011.
- Козлов 2004 — Козлов С. Я. Потерянная этнография // Независимая газета. 2004, 27 окт. <http://www.ng.ru/science/2004-10-27/13_ethnography.html>.
- Корсун 2015 — Корсун С. А. Американистика в Кунсткамере (1714–2014). СПб.: МАЭ РАН, 2015. (Глава 6: Становление международного сотрудничества). <http://www.kunstkamera.ru/files/lib/978-5-88431-288-3/978-5-88431-288-3_06.pdf>.
- Косвен 1956 — Косвен М. О. Материалы к истории ранней русской этнографии (XII–XVII вв.) // Очерки истории русской этнографии, фольклористики и антропологии. М.: АН СССР, 1956. Вып. 1. С. 30–70.
- Кузнецова 1957 — Кузнецова В. Г. Материалы по праздникам и обрядам амгуэмских оленных чукчей // Труды Института этнографии. Новая серия. 1957. Т. 35; Сибирский этнографический сборник. Вып. 2. С. 263–326.
- Латышев 2004 — Латышев В. М. Переписка В. Л. Котвича и Л. Я. Штернберга (1924–1925 гг.) // Известия Института наследия Бронислава Пилсудского. 2004. № 8. С. 20–33. <<http://www.icrap.org/ru/Perepiska8-1.html>>.
- Левченко 2010 — Левченко А. О. Сибиряковская экспедиция ВСОИРГО (1894–1896 гг.) // Иркутский историко-экономический ежегодник. Иркутск: Изд-во БГУЭП, 2010. С. 191–194.
- Лекай 2005 — Лекай Л. Л. История географического изучения Камчатки: вторая половина девятнадцатого — начало двадцатого века: Автореф. дис. ... канд. геогр. наук / Институт истории естествознания и техники им. С. И. Вавилова РАН. М., 2005. <<https://www.dissercat.com/content/istoriya-geograficheskogo-izucheniya-kamchatki-vtoraya-polovina-devyatnadsatogo-nachalo-dva>>.
- Лекай 2008 — Лекай Л. Л. Экспедиция Русского географического общества 1908–1910 гг. (экспедиция Рябушинского) // Всероссийская

научная конференция «100-летие Первой Камчатской экспедиции Русского географического общества». 22–27 сентября 2008 г., Петропавловск-Камчатский. <http://www.kscnet.ru/ivs/slsecret/konf_r/ekrl.htm>.

Линденау 1983 — Линденау Я. И. Описание народов Сибири (первая половина XVIII века): ист.-этногр. материалы о народах Сибири и Сев.-Востока. Магадан: Кн. изд-во, 1983.

Люди и судьбы 2003 — Люди и судьбы: Биобиблиографический словарь востоковедов — жертв политического террора в советский период (1917–1991) / Ред. и сост. Я. В. Васильков, М. Ю. Сорокина. СПб.: Петербургское востоковедение, 2003.

Лярская 2016 — Лярская Е. В. «Ткань Пенелопы»: «проект Богораза» во второй половине 1920-х — 1930-х гг. // Антропологический форум. 2016. № 29. С. 142–186.

Майдель 1894–1896 — Майдель Г. Л. Путешествие по северо-восточной части Якутской области в 1868–1870 годах: В 2 т. СПб.: Тип. Имп. Акад. наук, 1894–1896.

Миддендорф 1860–1878 — Миддендорф А. Ф. Путешествие на север и восток Сибири: север и восток Сибири в естественно-историческом отношении: В 2 ч. СПб.: Тип. Имп. Акад. наук, 1860. Ч. 1. Отд. 1: География и гидрография; 1861. Ч. 1. Отд. 2: Орография и геогнозия; 1862. Ч. 1. Отд. 3: Климат Сибири; 1867. Ч. 1. Отд. 4: Растительность Сибири; 1869. Ч. 2. Отд. 5: Сибирская фауна; 1877. Ч. 2. Отд. 5: Сибирская фауна (окончание). Домашние и упряжные животные, повозки, суда, рыболовство и охота; 1878. Ч. 2. Отд. 6: Коренные жители Сибири.

Миллер 1999–2000 — Миллер Г. Ф. История Сибири: В 2 т. 2-е изд., доп. М.: Восточная литература, 1999–2000.

Михайлова 2004 — Михайлова Е. А. Владимир Германович Богораз: ученый, писатель, общественный деятель // Выдающиеся отечественные этнографы и антропологи XX века. М.: Наука, 2004. С. 95–136. <<http://web1.kunstkamera.ru/siberia/AboutFull/Bogoraz.pdf>>.

Михайлова 2014 — Михайлова Е. А. Фотографии из экспедиции Варвары Григорьевны Кузнецовой на Чукотку (1948–1951 гг.) // Иллюстративные коллекции Кунсткамеры. СПб.: МАЭ РАН, 2014. С. 112–133. (Сборник МАЭ. Т. 59). <http://www.kunstkamera.ru/files/lib/978-5-88431-279-1/978-5-88431-279-1_10.pdf>.

- Михайлова 2015а — Михайлова Е. А. Скитания Варвары Кузнецовой: Чукотская экспедиция Варвары Григорьевны Кузнецовой 1948–1951 гг. СПб: МАЭ РАН, 2015.
- Михайлова 2015б — Михайлова Е. А. Софья Константиновна Богораз (1870–1921): штрихи к портрету Владимира Германовича Богоразы // Антропологический форум. 2015. № 29. С. 109–124. <<http://anthropologie.kunstkamera.ru/files/pdf/029/mikhaylova.pdf>>.
- Мицкевич 1929 — Мицкевич С. И. Мэнэрик и эмиряченье: формы истории в Колымском крае. Л.: АН СССР, 1929. (Мат-лы Комиссии по изучению Якутской АССР. Вып. 15).
- Муравьев 1975 — Муравьев В. Б. Вехи забытых путей (Матиас Кастрен). 2-е изд., доп. М.: Мысль, 1975.
- Некрылов 2010 — Некрылов С. А. Томский университет — первый научный центр в азиатской части России (середина 1870-х гг. — 1919 г.). Томск: Изд-во Том. ун-та, 2010. Т. 1; 2011. Т. 2.
- Новожилов 2012 — Новожилов А. Г. Этнографическое изучение колхозного крестьянства в 1930–1950-х годах // Вестник СПбГУ. Серия 2. 2012. Вып. 2. С. 90–101.
- Перепелкин 2013–2014 — Перепелкин Л. С. Конструктивизм в этнологии: теория и практика // Вопросы социальной теории. 2013–2014. Т. 7. Вып. 1–2. С. 59–72.
- Потапов 1948 — Потапов Л. П. Опыт изучения социалистической культуры и быта алтайцев // Советская этнография. 1948. № 1. С. 107–138.
- Провинциальная наука 2013 — «Провинциальная» наука: этнография в Иркутске в 1920-е годы. Избранные статьи / Сост., вступ. ст. и библиограф. словарь А. А. Сириной. М.; Иркутск: Репроцентр А1, 2013.
- Псянчин 2010 — Псянчин А. В. Комиссия по изучению племенного состава населения: от этнокартографии к переписи населения. Уфа: Гилем, 2010. <http://vk.com/doc704697_302279081?hash=a6c911dfcc830cbf25&dl=0c246c8b5d24b785d8>.
- Радлов 1888 — Радлов В. В. Сибирские древности. СПб.: Археол. комис., 1888. Т. 1. Вып. 1.
- РГО 1995 — Русское географическое общество: 150 лет. СПб.; М.: РГО; Прогресс, 1995.
- Решетов 1995–1996 — Решетов А. М. Отдание долга // Этнографическое обозрение. 1995. № 2. С. 40–62; № 3. С. 3–20; № 4. С. 3–24; № 6. С. 3–17; 1996. № 1. С. 3–14.

- Роон 2004 — Роон Т. П. Джезуповская экспедиция на Амуре и Сахалине (1898–1899 гг.) // Известия Института наследия Бронислава Пилсудского. 2004. № 8. С. 179–213.
- Роон, Сирина 2003 — Роон Т. П., Сирина А. А. Е. А. Крейнович: жизнь и судьба ученого // Репрессированные этнографы / Сост. и отв. ред. Д. Д. Тумаркин. М.: Восточная литература, 2003. Вып. 2. С. 47–77. <<http://www.ihst.ru/projects/sohist/books/ethnography/2/47-77.pdf>>.
- Россия в Калифорнии 2005 — Россия в Калифорнии: русские документы о колонии Росс и российско-калифорнийских связях, 1803–1850: В 2 т. М.: Наука, 2005. Т. 1.
- Русские экспедиции 1984 — Русские экспедиции по изучению северной части Тихого океана в первой половине XVIII в.: Сб. док. / Сост. Т. С. Федорова и др. М.: Наука, 1984. (Исследования русских на Тихом океане в XVIII — первой половине XIX в.).
- Салминен 2004 — Салминен Т. Маттиас Александр Кастрен // Сто замечательных финнов. Калейдоскоп биографий = 100 suomalaista pienoiselämäkertaa venäjäksi / Ред. Тимо Вихавайнен (Timo ViHAVAINEN); пер. с финск. И. М. Соломеща. Хельсинки: Общество финской литературы (Suomalaisen Kirjallisuuden Seura), 2004. С. 219–226. <http://www.kansallisbiografia.fi/pdf/kb_ru.pdf>.
- Сергеев 1947 — Сергеев М. А. Малые народы Севера в эпоху социализма // Советская этнография. 1947. № 4. С. 126–158.
- Сибирь и Север 2018 — Сибирь и Север: персоналии: Материалы к учебнику / Ред., сост. Н. Б. Вахтин, А. М. Пиир. СПб.: Нестор-История, 2018.
- Сирина 2007 — Сирина А. А. «Скоро будет два года, как мы занимаемся экспедиционными работами...»: Известные письма В. И. Иохельсона и В. Г. Богораза из Сибиряковской (Якутской) экспедиции // ИЛИН. 2007. № 5 (48). <<http://ilin-yakutsk.narod.ru/2007-5/90.htm>>.
- Сирина 2010 — Сирина А. А. Письма В. Г. Богораза из Сибиряковской экспедиции // Этнографическое обозрение. 2010. № 2. С. 138–149.
- Сирина, Шинковой 2007 — Сирина А. А., Шинковой А. И. Известное наследие Сибиряковской (Якутской) экспедиции (1894–1896): письма В. И. Иохельсона во ВСОИРГО // Расы и народы. М.: Наука, 2007. Вып. 33. С. 331–368.
- Скрынников 1986 — Скрынников Р. Г. Сибирская экспедиция Ермака. 2-е изд. Новосибирск: Наука, 1986.

- Слезкин 2017 — Слезкин Ю. Арктические зеркала. Россия и малые народы Севера. М.: НЛО, 2017.
- Слободин 2005 — Слободин С. Б. Выдающийся исследователь северных народов (к 150-летию со дня рождения В. И. Иохельсона) // Этнографическое обозрение. 2005. № 5. С. 96–115. <http://journal.iea.ras.ru/archive/2000s/2005/no5/2005_5_Slobodin.pdf>.
- Смирнова 2012 — Смирнова Т. М. Институт народов Севера в Ленинграде — учебное заведение нового типа // Вестник ЛГУ им. А. С. Пушкина. 2012. Т. 4. № 2. <<http://cyberleninka.ru/article/n/institut-narodov-severa-v-leningrade-uchebnoe-zavedenie-novogo-tipa#ixzz4SWSCxarJ>>.
- Соловей 1998 — Соловей Т. Д. От «буржуазной» этнологии к «советской» этнографии: история отечественной этнологии первой трети XX века. М.: ИЭА РАН, 1998.
- Соловьев 1960 — Соловьев С. М. История России с древнейших времен: В 15 кн. М.: Соцэкгиз, 1960. Кн. 3. Т. 5–6.
- Ссылка в Сибирь 2009 — Ссылка в Сибирь в XVII — первой половине XX в. // Историческая энциклопедия Сибири. 2009. <http://irkipedia.ru/content/ssylka_v_sibir_v_xvii_pervoy_pолоvine_xx_v_istoricheskaya_enciklopediya_sibiri_2009>.
- Тишков 2003 — Тишков В. А. Реквием по этносу: исследования по социально-культурной антропологии. М.: Наука, 2003.
- Тишков 2004 — Тишков В. А. Примордиализм // Большая российская энциклопедия. 2004. <<https://bigenc.ru/ethnology/text/3167314>>.
- Токарев 1966 — Токарев С. А. История русской этнографии (до-октябрьский период). М.: Наука, 1966.
- Томилов 2001 — Томилов Н. А. Российское этнографическое сибиреведение XX века (к постановке проблемы) // Этнографическое обозрение. 2001. № 3. С. 92–101.
- Чехов 1970 — Чехов А. П. Из записных книжек: Книжка I // Собр. соч.: В 8 т. М.: Правда, 1970. Т. 8. С. 333–421.
- Шавров 1997 — Шавров К. Б. В. И. Иохельсон и его «Коряки» // В. И. Иохельсон. Коряки: материальная культура и социальная организация. СПб.: Наука, 1997. С. 224–234.
- Шахнович, Чумакова 2016 — Шахнович М. М., Чумакова Т. В. Идеология и наука: изучение религии в эпоху культурной революции в СССР. СПб.: Наука, 2016.

- Шенталинская 2012 — Шенталинская Т. С. Софья Богораз — автор записей русского фольклора на Чукотке // Этнографическое обозрение. 2012. № 1. С. 110–120.
- Шнирельман 1993 — Шнирельман В. А. Злоключения одной науки: этногенетические исследования и сталинская национальная политика // Этнографическое обозрение. 1993. № 3. С. 52–68.
- Шнирельман 2011 — Шнирельман В. А. В поисках самобытности: истоков советского мультикультурализма // Неприкосновенный запас. 2011. № 4 (78). С. 149–166. <https://www.nlobooks.ru/magazines/nekrikosnovennyu_zapas/78_nz_4_2011/article/18410>.
- Шорохова 2014 — Шорохова Т. Иркутянин-святогорец Иннокентий (Сибиряков): биографическое повествование. Иркутск: Репроцентр А1, 2014.
- Штадельбауер 2012 — Штадельбауер Й. Александр Гумбольдт и Россия // Relga: научно-культурологический журнал. 2012. № 7 (245). <<http://www.relga.ru/Environ/WebObjects/tgu-www.woa/wa/Main?txid=3193&level1=main&level2=articles>>.
- Штырков 2016 — Штырков С. А. [Реплика в дискуссии:] Форум: Отношения антрополога и изучаемого сообщества // Антропологический форум. 2016. № 30. С. 65–71.
- Энгельгардт 1891 — Энгельгардт М. А. А. Гумбольдт, его жизнь, путешествия и научная деятельность: биографический очерк. СПб.: Тип. т-ва «Общественная польза», 1891.
- Armstrong et al. 1978 — Armstrong T., Rogers G., Rowley G. The Circumpolar North: A Political and Economic Geography of the Arctic and Sub-Arctic. London: Methuen, 1978.
- Asad 1991 — Asad T. Afterword: From the History of Colonial Anthropology to the Anthropology of Western Hegemony // Colonial Situations: Essays on the Contextualization of Ethnographic Knowledge / Ed. by G. W. Stocking. Madison: University of Wisconsin Press, 1991. P. 314–324. (History of Anthropology. Vol. 7).
- Forsyth 1992 — Forsyth J. A History of the Peoples of Siberia: Russia's North Asian Colony 1581–1990. Cambridge: Cambridge University Press, 1992.
- Freed et al. 1988 — Freed S. A., Freed R. S., Williamson L. Capitalist Philanthropy and Russian Revolutionaries: The Jesuit North Pacific

- Expedition (1897–1902) // *American Anthropologist*. 1988. Vol. 90. No. 1. P. 7–24.
- Galtung 1967 — Galtung J. *Scientific Colonialism* // *Transition*. 1967. No. 30. P. 10–15.
- Gateways 2001 — *Gateways: Exploring the Legacy of the Jesup North Pacific Expedition, 1897–1902* / Ed. by I. Krupnik, W. W. Fitzhugh. Washington, DC: Arctic Studies Center, National Museum of Natural History, Smithsonian Institution, 2001. (Contributions to Circumpolar Anthropology, 1).
- Heap 1996 — Heap J. Terence Edward Armstrong // *Polar Record*. 1996. Vol. 32. No. 182. P. 265–270.
- Hirsch 1997 — Hirsch F. The Soviet Union as a Work-in-Progress: Ethnographers and the Category Nationality in the 1926, 1937, and 1939 Censuses // *Slavic Review*. 1997. Vol. 56. No. 2. P. 251–278.
- King 1996 — King H. Terence Armstrong // *The Guardian*. 1996, Feb. 29. <<https://www.spri.cam.ac.uk/people/armstrong/>>.
- Krupnik 2001 — Krupnik I. A Jesup Bibliography: Tracking the Published and Archival Legacy of the Jesup Expedition // *Gateways: Exploring the Legacy of the Jesup North Pacific Expedition, 1897–1902* / Ed. by I. Krupnik, W. W. Fitzhugh. Washington, DC: Arctic Studies Center, National Museum of Natural History, Smithsonian Institution, 2001. P. 297–316. (Contributions to Circumpolar Anthropology, 1).
- Krupnik, Vakhtin 2003 — Krupnik I., Vakhtin N. “The Aim of the Expedition... Has in the Main Been Accomplished: Words, Deeds, and Legacies of the Jesup North Pacific Expedition // *Constructing Cultures Then and Now: Celebrating Franz Boas and the Jesup North Pacific Expedition* / Ed. by L. Kendall, I. Krupnik. Washington, DC: Arctic Studies Center, 2003. P. 15–31. (Contributions to Circumpolar Anthropology, 4).
- Lewis 1973 — Lewis D. Anthropology and Colonialism // *Current Anthropology*. 1973. Vol. 14. No. 5. P. 581–602.
- Markwart 1924 — Markwart J. Ein arabischer Bericht über die arktischen (uralischen) Länder aus dem 10. Jahrhundert // *Ungarische Jahrbücher*. 1924. Bd. 4. S. 261–334.
- Schweitzer 2001 — Schweitzer P. P. *Siberia and Anthropology: National Traditions and Transnational Moments in the History of Research: Habilitationsschrift / Eingereicht an der human- und sozialwissenschaftlichen Fakultät der Universität Wien*. Wien, 2001.

- Vermeulen 2015 — Vermeulen H. F. *Before Boas: The Genesis of Ethnography and Ethnology in the German Enlightenment*. London; Lincoln, NE: University of Nebraska Press, 2015.
- Young 1985–1986 — Young O. R. *The Age of the Arctic // Foreign Policy*. 1985–1986. No. 61, P. 160–179.
- Young, Osherenko 1989 — Young O. R., Osherenko G. *The Age of the Arctic: Hot Conflicts and Cold Realities*. Cambridge: Cambridge University Press, 1989.

Николай Вахтин

**К ИСТОРИИ ИЗУЧЕНИЯ СИБИРИ И СЕВЕРА
В СОЦИАЛЬНОМ АСПЕКТЕ**

Материалы к учебнику

Оригинал-макет и дизайн обложки *Н. И. Пашковской*

Подписано в печать 00.00.2020. Формат 60×90¹/₁₆.

Бумага офсетная. Печать офсетная.

Усл.-печ. л. 4,25.

Тираж 70 экз. Заказ № .

Отпечатано в Типографии «Арт-Экспресс»
199155 Санкт-Петербург, В.О., ул. Уральская, 17, к. 3, оф. 4, тел. 331-33-22
e-mail: zakaz@art-xpress.ru, www.art-xpress.ru