

Ю. Ю. Бахарева

АРХИТЕКТУРНАЯ ЖИЗНЬ ЛЕНИНГРАДА В ГОДЫ ВЕЛИКОЙ ОТЕЧЕСТВЕННОЙ ВОЙНЫ

В конце 1930-х гг. перед ленинградскими архитекторами стояли масштабные задачи, связанные с осуществлением Генерального плана развития города. Разрабатывались проекты преобразования и застройки целых городских районов: Московского шоссе, Автово, Малой Охты, Щемиловки. Значительные изменения намечались и в исторической части города, в частности реконструкция Сенной и Обуховской площадей, Крестовского острова, района Смольного. Началось формирование нового административного центра на юге города, где возводился Дом Советов. С 1 августа по 1 сентября 1941 г. планировалось провести конкурс на проект застройки части Международного проспекта.

Великая Отечественная война прервала этот активный творческий процесс. 27 июня 1941 г. было принято Обращение ответственного секретаря Правления ССА СССР К. С. Алабяна ко «Всем организациям Союза Советских архитекторов СССР». В нем, в частности, говорилось: «...Сейчас в Советском Союзе нет больше мирных профессий. Отныне все граждане СССР работают только на оборону, только на защиту своей социалистической отчизны...

Президиум Правления Союза Советских архитекторов СССР предлагает всем республиканским, краевым, областным, городским организациям ССА немедленно коренным образом перестроить всю свою работу, подчинив ее всецело задачам обороны нашей социалистической родины.

В первую очередь необходимо в строго организованном порядке привлечь всю архитектурную общественность, как один из передовых отрядов советской интеллигенции, для оказания государству максимальной помощи в противовоздушной обороне тыла: в проверке состояния и строительстве новых бомбоубежищ и газоубежищ, в том числе простейших укрытий, в осуществлении специальной маскировки важных в оборонном отношении промышленных и прочих объектов, в рабо-

тах по быстрому восстановлению разрушенных бомбардировкой зданий и т. д...»¹

14 июля 1941 г. прошло расширенное заседание Президиума Правления ЛОССА, на котором были определены первоочередные задачи ленинградских архитекторов, прежде всего участие в оборонных мероприятиях.

С первых дней войны многие архитекторы ушли на фронт, некоторые эвакуировались. Судьбы архитекторов-фронтовиков заслуживают отдельного исследования, а их дневники, рисунки, письма, проекты могут составить самостоятельную экспозицию². В эвакуации архитекторы занимались промышленным проектированием, решением проблем строительства жилья для эвакуированного населения и использования для этого местных материалов, восстановительным строительством и т. д.

Тем ленинградским зодчим, которые остались в блокированном городе, пришлось коренным образом менять свою повседневную жизнь и профессиональную деятельность. Лишенные обычной архитектурной практики, они оказались незаменимы там, где требовалась их инженерная, конструкторская, строительная подготовка и опыт.

Значительное число архитекторов, особенно в первые месяцы войны, было привлечено к руководству или непосредственному участию в строительстве оборонных рубежей города и различных военных объектов. Среди них Г. А. Симонов, Г. В. Никитин, М. В. Морозов, Е. А. Левинсон, А. П. Лапинов, Б. Р. Рубаненко, О. И. Гурьев, А. А. Оль, А. П. Морозов, А. Н. Колесов, Н. М. Верижников, В. Ф. Овчинников, Б. Н. Журавлев, В. П. Негурей, Я. О. Свирский, И. М. Чайко, Ю. М. Цариковский, С. М. Шифрин, А. Л. Ротач и многие другие, всего более 300 человек. Большую помощь в этой области оказывали преподаватели и студенты Ленинградского инженерно-строительного института.

¹ ЦГАЛИ СПб., ф. 341, оп. 1, д. 76, л. 65.

² Материалы об архитекторах-фронтовиках содержатся в нескольких публикациях: 1) В статье Э. Г. Левиной «Военные грани архитектуры». — Подвиг века. Художники, скульпторы, архитекторы, искусствоведы в годы Великой Отечественной войны и блокады Ленинграда. Автор-составитель Н. Н. Паперная. Л., 1969, с. 307–317; 2) Архитекторы-ветераны. Участники Великой Отечественной войны. СПб., 2005.

Важной задачей было строительство убежищ и укрытий для населения. Архитекторы работали на этом ответственном участке в качестве проектировщиков, экспертов и консультантов по строительству и оборудованию газо- и бомбоубежищ, щелей и полевых укрытий. В 1941 г. в АПУ был организован Сектор спецсооружений, которым руководил Д. Л. Кричевский, а после его гибели в 1942 г. — А. С. Гинцберг. За годы войны отдел спроектировал и построил более 500 объектов³. В числе его сотрудников были архитекторы Ф. З. Мазель, Э. Г. Левина, А. С. Богорад, Н. В. Степной, Е. Г. Мелик-Богдасарова, А. Д. Трушина, Н. Г. Блау, И. З. Масеев, инженеры А. С. Глушко, Е. И. Солина, А. И. Евдокимова, В. С. Сапожникова, Е. И. Лупанов, М. И. Меерович, Г. И. Свириин, О. Г. Вядро⁴. Также на этом строительстве трудились архитекторы Н. П. Чайка, С. Е. Бровцев, Д. А. Крыжановский, В. А. Максимов, Я. М. Геев и многие другие.

Другой первоочередной задачей стала маскировка промышленных, оборонных и стратегически важных объектов. Еще до войны, летом 1940 г., АПУ было поручено разработать предложения по этому вопросу. Главным архитектором Ленинграда Н. В. Барановым, назначенным в начале войны начальником специальной службы, был произведен рекогносцировочный полет над Ленинградом⁵. В том же году составили схемы укрытия Смольного и Таврического дворцов, Охтенского моста, главной водопроводной станции⁶. Кроме того, как писала архитектор Э. Г. Левина, «мастерские Театра оперы и балета имени С. М. Кирова выполнили макеты, позволявшие проверить в натуре приемы маскировки. Непосвященным говорили, что готовятся кино съемки»⁷. В начале 1941 г. АПУ были представлены на рассмотрение Исполкома Ленгорсовета проекты генеральной схемы технической маскировки всего го-

рода (арх. Н. В. Баранов, М. В. Морозов и А. И. Наумов), одного из микрорайонов, а также главной водопроводной станции⁸.

За основу был взят принцип объемной маскировки, решавшей проблему светотеней и не позволявшей обнаружить с различных высот и точек объект, который визуально сливался с окружающей застройкой или ландшафтом. Отдельные постройки и целые участки «превращали» в зеленые массивы, застройку (для этого на их территории или на крышах устанавливались макеты зданий), руины (в частности, мосты и вокзалы), зрительно «продлевали» улицы. Учитывая, что немцам было известно о существовании и местоположении нефтебаз, аэродромов, вокзалов, рядом с ними строились ложные дублеры. Окраска декораций изменялась в соответствии со сменой времен года. Этим занимались декорационные мастерские театров, художники, архитекторы.

Всего в годы войны в этой области трудилось около 300 архитекторов. Укрытие Смольного было поручено А. И. Гегелло, главной водопроводной станции — М. Я. Розенфельду, нефтебазы «Ручьи» — Г. Е. Александрову и Е. С. Хмелевской, вокзалов — И. Г. Явейну, мостов — Д. М. Шпрайзеру, А. А. Грушке, К. А. Игнатову и А. М. Соколову. Ленинградские архитекторы также решали эти задачи при строительстве оборонных рубежей и военных сооружений. В частности, Л. Ю. Гальперин, В. А. Каменский и М. А. Шепилевский выполняли эти работы на Ладужской ледовой трассе; Ф. Ф. Олейник составлял проекты маскировки огневых точек, окопов, блиндажей и др. Группа архитекторов скрывала корабли Балтийского флота, стоявшие на Неве⁹.

Значительные силы архитекторов были привлечены к решению проблемы сохранения архитектурных памятников и монументов города. Координацию этих мероприятий осуществлял Отдел охраны памятников Управления по делам искусств Леноблсовета, возглавляемый Н. Н. Белеховым. В годы войны в обязанности его сотрудников

³ ЦГАЛИ СПб., ф. 341, оп. 1, д. 140, л. 6.

⁴ Из дневника архитектора И. З. Масеева. Опул.: Из истории советской архитектуры. 1941–1945 гг. Документы и материалы. М., 1978, с. 50.

⁵ Н. В. Баранов. Силуэты блокады. Записки главного архитектора города. Л., 1982, с. 16.

⁶ Э. Г. Левина. Оружием архитектуры. — Строительство и архитектура Ленинграда. 1975, № 4, с. 10.

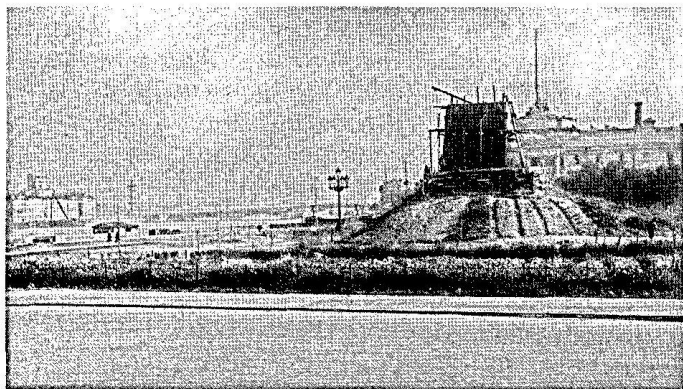
⁷ Там же.

⁸ ЦГАЛИ СПб., ф. 341, оп. 1, д. 96, л. 19.

⁹ Этой теме — участию ленинградских архитекторов в маскировке оборонительных рубежей и стратегически важных городских объектов — посвящена упоминавшаяся выше подробная статья Э. Г. Левиной «Оружием архитектуры».

входило обследование и наблюдение за состоянием памятников, подготовка зданий к зиме, выявление поражений и определение необходимых мер для их ликвидации и многое другое. Этим занимались районные архитекторы О. Н. Шилина, М. М. Налимова, Н. Д. Зезин, Е. К. Коржавина, В. А. Симонсон, И. Г. Капцог, Е. Н. Рахманина, О. А. Остроумова, Н. П. Чайка, Н. М. Уствольская и др. В подчинении Отдела, штат которого в начале 1942 г. составляли 14 человек, находились аварийно-восстановительный батальон, бригады верхолазов, обмерщиков. 41 сотрудник Отдела и работавших под его началом бригад погиб в блокадном городе. 21 ноября 1943 г. было принято решение об организации городского Управления по делам архитектуры, в структуре которого создавалась Государственная инспекция по охране памятников (ГИОП).

В начале войны Инспекции была поручена маскировка золотых куполов и шпилей зданий-памятников, служивших ориентирами для вражеских обстрелов. Крайне сжатые сроки, отсутствие необходимых материалов и рабочей силы не позволили устанавливать строительные леса. Неудачными оказались и попытки использовать аэростаты для укрытия шпилей чехлами. В результате, по предложению районного архитектора ГИОПН. М. Уствольской, было принято решение привлечь к маскировке ленинградских спортсменов-альпинистов — участников спортивной секции ДСО «Искусство»: пианистки О. А. Фирсовой, секретаря ДСО А. И. Пригожевой, сотрудника киностудии



Кат. № 45

С. Г. Гасилов

Укрытие памятника Петру I на площади Декабристов
Август 1943

«Ленфильм» А. А. Зембы, младшего лейтенанта М. М. Боброва, виолончелиста М. И. Шестакова, художницы Т. Э. Визель¹⁰. Руководили маскировочной спецбригадой Отдела охраны памятников архитектор С. Н. Давыдов и инженер Л. А. Жуковский.

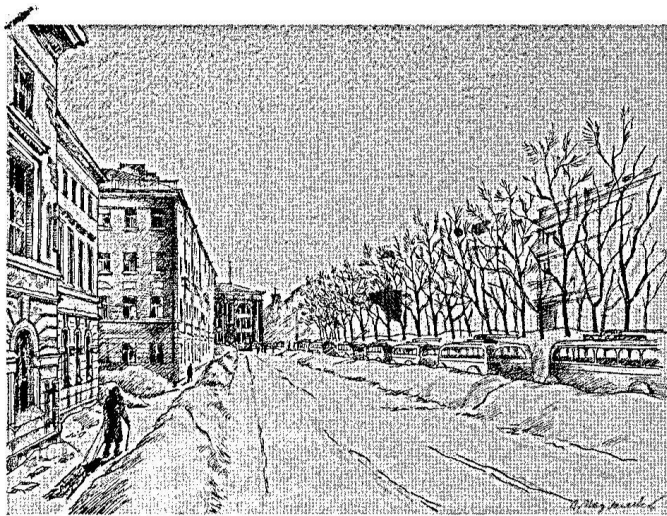
В зависимости от метода золочения применялись различные способы маскировки. Шпили Адмиралтейства и Инженерного замка, Крестовоздвиженской церкви, купола Никольского собора, церкви Спаса на Сенной, Владимирской церкви, покрытые сусальным золотом, были зашиты в чехлы. Купола Исаакиевского и Петропавловского соборов, при золочении которых использовалась техника гальванопластики, окрашивались серой шаровой масляной краской.

Эти мероприятия проводились в 1941–1942 гг. в несколько этапов. В дальнейшем верхолазам еще не раз приходилось преодолевать эти вершины, так как в годы блокады требовалось постоянное поддержание технического состояния маскировочных чехлов и окраски, их ремонт или замена. В 1945 г. участники маскировочных бригад вновь поднялись на шпили и купола для их демаскировки.

В обязанности ГИОП входила также защита городских монументов и садово-парковой скульптуры. План этих мероприятий был утвержден решением Исполкома Ленгорсовета № 162 от 25 июня 1941 г. Их осуществлением, под руководством скульптора И. В. Крестовского, занимались многие архитекторы и художники. Среди них Л. М. Шуляк, Я. Д. Гликин, К. Д. Халтурин, А. Э. Гессен, М. З. Тарановская, Н. Д. Зезин, О. Н. Шилина, а также студенты и преподаватели Академии художеств и ЛИСИ. В каждую бригаду входили скульптор, архитектор и техник-строитель.

Способы маскировки памятников были самые разнообразные. Вокруг монументов, оставшихся на местах, устанавливали специальные сооружения, состоявшие из деревянной опалубки, засыпки песком или мешков с песком («Медный всадник», памятники Нико-

¹⁰ О маскировке городских доминант, а также об участниках этой сложнейшей операции подробно рассказывается в замечательной книге участника маскировочных работ — Михаила Михайловича Боброва «Хранители Ангела. Записки блокадного альпиниста». СПб., 1998.



Кат. № 59

А. В. Модзалевский
Бульвар Профсоюзов
1942

лаю I, Екатерине II, памятник В. И. Ленину у Финляндского вокзала, С. М. Кирову и др.) или деревянные футляры (памятники И. Ф. Крузенштерну, И. А. Крылову, сфинксы у Академии художеств, часть скульптуры Летнего сада). Другие снимали с постаментов и закапывали в землю. Так были спрятаны скульптурные группы с Аничкова моста, памятник Петру I перед Инженерным замком, Александру III, парковая скульптура пригородных дворцов, а также статуя Анны Иоанновны с арапчонком из экспозиции Русского музея. Перед этим памятники обмеряли и фотографировали. При этом фиксировалось их местоположение относительно соседних зданий, чтобы в случае повреждения или смещения памятника его можно было восстановить на прежнем месте. В годы войны защитные устройства постоянно ремонтировались и подновлялись. Планировалось их постепенное совершенствование и замена более сложными конструкциями из дерева и песка, а в перспективе — кирпичными и железобетонными сооружениями (по примеру Англии).

Не все запланированные мероприятия были осуществлены, и некоторые памятники так и остались открытыми. Среди них памятники А. В. Суворову, М. И. Кутузову, М. Б. Барклаю де Толли, матросам миноносца

«Стерегающий», включенные во II очередь защиты памятников. В итоге в 1942 г. было решено их не укрывать, «так как они имеют особое значение, являясь своего рода наглядной монументально-выраженной пропагандой важнейших исторических событий нашей родины»¹¹. Однако вопрос о необходимости их маскировки в дальнейшем поднимался неоднократно.

Архитекторы, художники, искусствоведы были привлечены к эвакуации, консервации и укрытию ценностей из музеев и подохранных зданий города, а также учету и охране личных коллекций и художественных собраний. Этой работой руководила сотрудница ГИОП В. Н. Кузовникова.

Угроза повреждения или уничтожения архитектурных и скульптурных памятников вызвала необходимость срочного проведения их обмеров, организовать которые Ленгорисполком поручил Отделу охраны памятников в октябре 1941 г. К этой деятельности было также привлечено ЛОССА, задачей которого стало создание бригад, в которых было задействовано более 100 архитекторов. Кроме того, в 1941–1945 гг. им помогали студенты Академии художеств, ЛИСИ и Московского архитектурного института. С сентября 1942 г. техническое, научное и художественное руководство этим процессом было возложено на Л. А. Ильина, а с марта 1943 г. — на В. Ф. Твельмейера.

В марте 1943 г. разрозненные бригады были объединены в Обмерный цех производственной группы ГИОП, состоявший из 7, а затем 8 архитектурно-творческих мастерских, руководство которыми поручили Я. О. Рубанчику, А. П. Удаленкову, С. Е. Бровцеву, Л. М. Тверскому, А. М. Соколову, В. П. Яковлеву, В. В. Степанову, Н. Н. Белехову¹².

¹¹ Письмо заместителю председателя Исполкома Ленгорсовета тов. Федоровой Е. Т. от главного архитектора Ленинграда Н. В. Баранова и начальника Отдела охраны памятников Н. Н. Белехова, 26 июня 1942 г. (КГИОП, ф. Н. Н. Белехова, п. 48).

¹² Приказ № 14 Госинспекции по охране памятников гор. Ленинграда от 18 марта 1943 г. — КГИОП, ф. Н. Н. Белехова, п. 53.